



# Centro Universitário Serra dos Órgãos

## Vestibular 2009/1º semestre

### Dados do candidato

Nome do candidato

Número de inscrição

Assinatura do candidato

### Informações gerais

- ▶ Você receberá do fiscal o material descrito abaixo:
  - uma folha destinada às respostas das questões formuladas na prova;
  - este caderno com o enunciado das **80 questões**, sem repetição ou falha, sendo que as questões de Inglês e Espanhol (Língua Estrangeira) têm a mesma numeração (71 a 80).
- ▶ Verifique se o material está em ordem, se seu **nome** e seu **número de inscrição** são os que aparecem na folha de respostas; **caso contrário, notifique imediatamente o fiscal.**
- ▶ Ao receber a folha de respostas, é obrigação do candidato:
  - conferir** seu nome e número de inscrição;
  - ler atentamente** as instruções na folha de respostas;
  - assinar** o verso da folha de respostas.
- ▶ As questões são identificadas pelo número que se situa acima do seu enunciado.
- ▶ Reserve os 20 (vinte) minutos finais para marcar a folha de respostas.
- ▶ O rascunho no caderno de questões **não** será levado em consideração.
- ▶ Quando terminar, entregue este caderno e a folha de respostas ao fiscal.
- ▶ O tempo disponível para esta prova será de **3 horas e 30 minutos.**

**TABELA PERIÓDICA**  
 Massas atômicas referidas ao isótopo 12 do Carbono\*  
 (IUPAC, 1999)  
 Escala Pauling de Eletronegatividade  
 (Universidade de Sheffield, 2002)

1																	18
1	2											13	14	15	16	17	2
H 1	He 4											B 10,8	C 12	N 14	O 16	F 19	Ne 20,2
3	4											13	14	15	16	17	18
Li 6,9	Be 9											Al 27	Si 28,1	P 31	S 32,1	Cl 35,5	Ar 39,9
11	12	3	4	5	6	7	8	9	10	11	12	13	14	15	16	17	18
Na 23	Mg 24,3											Al 27	Si 28,1	P 31	S 32,1	Cl 35,5	Ar 39,9
19	20	21	22	23	24	25	26	27	28	29	30	31	32	33	34	35	36
K 39,1	Ca 40,1	Sc 45	Ti 47,9	V 50,9	Cr 52	Mn 54,9	Fe 55,8	Co 58,9	Ni 58,7	Cu 63,5	Zn 65,4	Ga 69,7	Ge 72,6	As 74,9	Se 79	Br 79,9	Kr 83,8
37	38	39	40	41	42	43	44	45	46	47	48	49	50	51	52	53	54
Rb 85,5	Sr 87,6	Y 88,9	Zr 91,2	Nb 92,9	Mo 95,9	Tc (98)	Ru 101,1	Rh 102,9	Pd 106,4	Ag 107,9	Cd 112,4	In 114,8	Sn 118,7	Sb 121,8	Te 127,6	I 126,9	Xe 131,3
55	56	57-71	72	73	74	75	76	77	78	79	80	81	82	83	84	85	86
Cs 132,9	Ba 137,3	Série dos Lantanídeos	Hf 178,5	Ta 180,9	W 183,8	Re 186,2	Os 190,2	Ir 192,2	Pt 195,1	Au 197	Hg 200,6	Tl 204,4	Pb 207,2	Bi 209	Po (209)	At (210)	Rn (222)
87	88	89-103	104	105	106	107	108	109	110	111	112	114					
Fr (223)	Ra (226)	Série dos Actinídeos	Rf (261)	Db (262)	Sg (266)	Bh (264)	Hs (277)	Mt (268)	Ds (281)	Rg (272)	Uub (285)	Uuq (289)					

Número Atômico	Eletro-negati-vidade
<b>Símbolo</b>	
Massa atômica	
( ) = Nº de massa do isótopo mais estável	

Série dos Lantanídeos

57	58	59	60	61	62	63	64	65	66	67	68	69	70	71
La 138,9	Ce 140,1	Pr 140,9	Nd 144,2	Pm (145)	Sm 150,4	Eu 152	Gd 157,2	Tb 158,9	Dy 162,5	Ho 164,9	Er 167,3	Tm 168,9	Yb 173	Lu 175

Série dos Actinídeos

89	90	91	92	93	94	95	96	97	98	99	100	101	102	103
Ac (227)	Th 232	Pa 231	U 238	Np (237)	Pu (244)	Am (243)	Cm (247)	Bk (247)	Cf (251)	Es (252)	Fm (257)	Md (258)	No (259)	Lr (262)

\* massas atômicas aproximadas

Série de reatividade decrescente:  
Metais: K, Ba, Ca, Na, Mg, Al, Zn, Fe, H, Cu, Hg, Ag, Au  
Não-metais: F, O, Cl, Br, I, S

PROVA OBJETIVA

# LÍNGUA PORTUGUESA

Texto I

## Retomando o fio da meada

O aumento evidente do índice de desmatamento da Amazônia tem gerado uma profusão de subtemas relevantes e dignos de atenção. Eles podem levar, contudo, a uma grande dispersão em torno de questões pontuais que nos afastam 5 daquilo que está na cabeça e nos desejos da maioria: um modelo de desenvolvimento para a região baseado na floresta em pé, e não na sua destruição.

A simples multiplicação de ações desconexas pode não ser a melhor resposta às situações adversas. Felizmente, não 10 estamos partindo do zero. Há uma história de esforços governamentais e da sociedade que trouxeram a questão Amazônia a um ponto que não pode ser perdido agora, como se estivéssemos segurando o fio da meada e de repente o largássemos, embolando de novo todo o novelo.

15 Para evitar esse risco, é preciso retomar o caminho iniciado com o Plano de Ação para a Prevenção e o Controle do Desmatamento na Amazônia Legal (PPCDAM), criado por decreto do presidente Lula em julho de 2003, sob coordenação da Casa Civil, com secretaria técnica do MMA e 20 envolvendo 14 ministérios.

Esse plano é constituído de três eixos: do Ordenamento Territorial e Fundiário, do Monitoramento e Controle Ambiental e do Fomento ao Uso Sustentável da floresta e das áreas abertas. Ele contribuiu decisivamente, por três anos 25 consecutivos, de 2005 a 2007, para reduzir em 57% o desmatamento, até então considerado pelo governo federal como problema de exclusiva competência da área ambiental.

Após essa vitória, seguiram-se prenúncios de retrocesso devido a pressões previsíveis de alguns setores para revogar 30 as importantes medidas adotadas. O governo parece ter perdido a unidade no discurso e, em parte, nas ações, o que tem estimulado o reagrupamento dos interesses contrários à ampliação da governança ambiental na Amazônia. É necessário que retome urgentemente a coordenação política 35 do PPCDAM, reforce-o no seu processo de controle social e valorize-o com o crescente envolvimento de governos estaduais e municipais, como forma de barrar retrocessos.

A redução do desmatamento, mesmo diante de fatores que tradicionalmente o incrementam, como estiagem 40 prolongada, elevação dos preços de *commodities* e eleições, seria uma demonstração de governança estável que traria resultados positivos para todos. Inclusive para os setores contrários às medidas de proteção à floresta, que veriam se abrir novas possibilidades para o seu negócio, com base, 45 justamente, na imagem de responsabilidade socioambiental diante de um patrimônio do porte da Amazônia.

(Marina Silva. Folha de São Paulo, 6 de outubro de 2008)

## 1

Com base na leitura do texto, **não** é correto afirmar que:

- (A) os grupos contrários à preservação teriam, com a vitória do PPCDAM, que desistir de sua lucratividade na Amazônia.
- (B) o foco de atenção quanto ao real problema do desmatamento acaba enfraquecendo pela discussão de questões secundárias.
- (C) já houve muita evolução no tratamento do tema da Amazônia.
- (D) é necessário reforçar programas contra o desmatamento que vêm dando certo.
- (E) o desmatamento diminuiu, mesmo havendo razões para elevar seu índice.

## 2

“Há uma história de esforços governamentais...” (L.10-11)

Assinale a alternativa em que, com as alterações, **não** se manteve adequação à norma culta.

- (A) Deve haver histórias de esforços governamentais...
- (B) Podem haver histórias de esforços governamentais...
- (C) Existem histórias de esforços governamentais...
- (D) Hão de existir histórias de esforços governamentais...
- (E) Podem existir histórias de esforços governamentais...

## 3

O texto I pode ser classificado como:

- (A) narrativo-descritivo.
- (B) dissertativo expositivo.
- (C) dissertativo argumentativo.
- (D) narrativo.
- (E) descritivo.

## 4

No começo do terceiro parágrafo, o pronome esse tem valor:

- (A) dêitico.
- (B) catafórico.
- (C) anafórico.
- (D) situacional.
- (E) dítico.

## 5

“Após essa vitória, seguiram-se prenúncios de retrocesso devido a pressões previsíveis de alguns setores para revogar as importantes medidas adotadas.” (L.28-30)

No trecho acima, os termos grifados classificam-se, respectivamente, como:

- (A) objeto indireto e adjunto adverbial.
- (B) objeto direto e complemento adnominal.
- (C) objeto direto e adjunto adnominal.
- (D) sujeito e adjunto adnominal.
- (E) sujeito e complemento adnominal.

## 6

Assinale a alternativa em que a palavra que tenha sido formada por processo distinto dos demais.

- (A) desmatamento (L.1)      (B) Felizmente (L.9)
- (C) Sustentável (L.23)      (D) possibilidades (L.44)
- (E) socioambiental (L.45)

**Poeminha sentimental**

O meu amor, o meu amor, Maria  
 É como um fio telegráfico da estrada  
 Aonde vêm pousar as andorinhas...  
 De vez em quando chega uma  
 E canta  
 (Não sei se as andorinhas cantam, mas vá lá!)  
 Canta e vai-se embora  
 Outra, nem isso,  
 Mal chega, vai-se embora.  
 A última que passou  
 Limitou-se a fazer cocô  
 No meu pobre fio de vida!  
 No entanto, Maria, o meu amor é sempre o mesmo:  
 As andorinhas é que mudam.

(Mário Quintana)

**7**

A respeito do texto II, analise as afirmativas a seguir:

- I. Uma das características que permitem a classificação do poema de Mário Quintana como modernista é a incorporação de vocabulário prosaico.
- II. Pode-se dizer que o poema traz como característica a aproximação prosa e poesia.
- III. A consciência de um amor mais terreno aproxima o poema da terceira geração romântica.

Assinale:

- (A) se somente as afirmativas I e II estiverem corretas.
- (B) se somente as afirmativas I e III estiverem corretas.
- (C) se somente as afirmativas II e III estiverem corretas.
- (D) se nenhuma afirmativa estiver correta.
- (E) se todas as afirmativas estiverem corretas.

**8**

Além da função poética, predomina no poema a função:

- (A) metalingüística.
- (B) emotiva.
- (C) fática.
- (D) referencial.
- (E) apelativa.

**9**

O poema constitui exemplo de gênero:

- (A) narrativo.
- (B) dramático.
- (C) epistolar.
- (D) lírico.
- (E) oratório.

**10**

“(Não sei se as andorinhas cantam, mas vá lá!)

Canta e vai-se embora” (versos 6 e 7)

As ocorrências da palavra SE nos versos acima classificam-se como:

- (A) conjunção subordinativa – parte integrante do verbo
- (B) conjunção integrante – pronome reflexivo
- (C) conjunção subordinativa – partícula expletiva
- (D) conjunção integrante – parte integrante do verbo
- (E) conjunção integrante – partícula expletiva

**MATEMÁTICA**

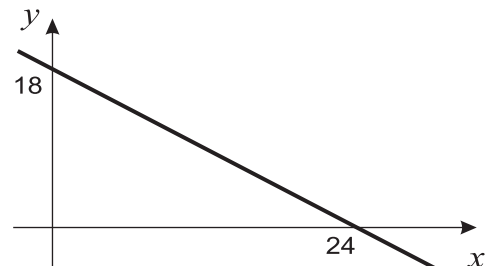
**11**

Os preços dos aparelhos eletrônicos sempre caem com o tempo. Há dois anos, um “pen-drive” de 1G custava R\$ 150,00 e hoje, apenas R\$ 45,00. A redução no preço foi de:

- (A) 30%.
- (B) 45%.
- (C) 55%.
- (D) 60%.
- (E) 70%.

**12**

A função  $f$  tem o gráfico abaixo.



O valor de  $f(14)$  é:

- (A) 7.
- (B) 7,5.
- (C) 8.
- (D) 8,5.
- (E) 9.

**13**

A solução da equação  $\frac{1}{x} - \frac{1}{3} = \frac{1}{x} - \frac{1}{x^2}$  é:

- (A)  $\frac{3}{2}$ .
- (B)  $\frac{1}{2}$ .
- (C)  $\frac{1}{2}$ .
- (D)  $\frac{2}{3}$ .
- (E)  $\frac{5}{3}$ .

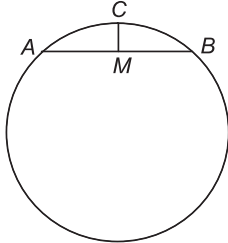
**14**

No plano cartesiano, a área do triângulo cujos vértices são  $(0, 0)$ ,  $(5, 1)$  e  $(2, 4)$  é:

- (A) 6.
- (B) 7,5.
- (C) 8.
- (D) 8,5.
- (E) 9.

**15**

Na figura a seguir, o ponto  $M$  é médio da corda  $AB$  e o segmento  $MC$  é perpendicular a  $AB$ .



Se  $AB = 16$  e  $MC = 2$ , o raio da circunferência é:

- (A) 20.
- (B) 18.
- (C) 17.
- (D) 16.
- (E) 14.

**16**

O quadrado da diferença entre as raízes da equação  $x^2 - 8x + 10 = 0$  é:

- (A) 24.
- (B) 20.
- (C) 18.
- (D) 16.
- (E) 12.

**17**

Se  $f(x) = \frac{2x - 5}{3}$ , o valor de  $f^{-1}(9)$  é igual a:

- (A) 8.
- (B) 9.
- (C) 10.
- (D) 11.
- (E) 12.

**18**

Se  $\cos x = \frac{1}{2}$ , então  $\cos(3x)$  é igual a:

- (A) 0.
- (B) 1.
- (C) -1.
- (D)  $\frac{1}{2}$ .
- (E)  $\frac{\sqrt{3}}{2}$ .

**19**

As parcelas da soma  $S = 10 + 12 + 14 + 16 + \dots$  estão em progressão aritmética. Se a soma tem 50 parcelas, o valor de  $S$  é:

- (A) 2700.
- (B) 2880.
- (C) 2950.
- (D) 3010.
- (E) 3025.

**20**

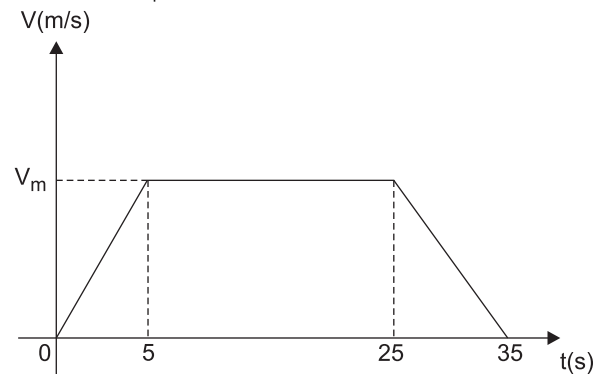
A quantidade de anagramas da palavra TERESÓPOLIS que não possuem duas consoantes juntas nem duas vogais juntas é um número que está entre:

- (A) 3000 e 5000.
- (B) 5000 e 7000.
- (C) 7000 e 9000.
- (D) 9000 e 11000.
- (E) 11000 e 13000.

**FÍSICA****21**

Em uma avenida movimentada, quando o sinal abre, o motorista acelera seu carro, a partir do repouso. Mantém o movimento durante algum tempo, mas é obrigado a parar de novo, no próximo sinal fechado.

O gráfico velocidade-tempo a seguir descreve o movimento entre os sinais, que distam 440m um do outro.

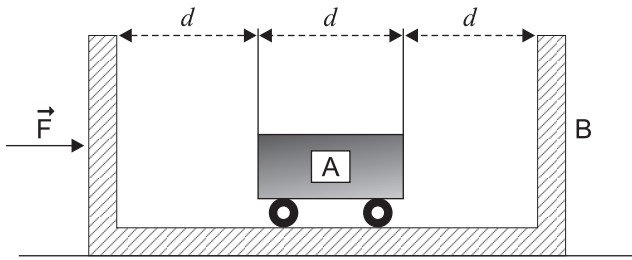


Qual foi o valor da maior velocidade ( $V_m$ ) atingida pelo carro no trecho estudado?

- (A) 25m/s.
- (B) 20m/s.
- (C) 18m/s.
- (D) 16m/s.
- (E) 10m/s.

22

No arranjo mostrado a seguir, o carrinho **A**, de massa 3,0kg, está em repouso no interior de uma caixa **B**, de massa 5,0kg. Não há atrito a considerar em qualquer parte do sistema. Aplica-se, então, uma força  $F$  de intensidade 45N sobre a caixa.



Sabe-se que a caixa **B** também estava inicialmente em repouso, e que  $d=2,0\text{m}$ .

Com que velocidade a caixa **B** se chocará com o carrinho **A**?

- (A) 6m/s.
- (B) 7,2m/s.
- (C) 8m/s.
- (D) 9,6m/s.
- (E) Não ocorrerá o choque.

23

Uma pequena esfera, de massa 50g, é abandonada em queda livre de uma pequena altura, choca-se com o solo a uma velocidade de 4,0m/s e retorna verticalmente para cima com velocidade inicial de 3,0m/s.

Sabendo-se que o contato da esfera com o solo durou 0,10 segundos, qual é o valor do módulo da força que o solo aplicou sobre a esfera durante o choque?

- (A) 3,5N.
- (B) 3,0N.
- (C) 2,5N.
- (D) 2,0N.
- (E) 0,5N.

24

As alavancas são máquinas simples de muita utilidade no nosso dia-a-dia. Elas são classificadas em:

- I. interfixa;
- II. interpotente; e
- III. inter-resistente.

Dentre as diversas aplicações das alavancas, podem-se citar três:

- X: carrinho de mão de obra;
- Y: tesoura de tecido (ou papel); e
- Z: pinça de selos.

Assinale a alternativa que corresponda a uma correlação certa entre alavanca e sua aplicação.

- (A) I e Z
- (B) II e Y
- (C) III e X
- (D) I e X
- (E) III e Y

25

Um pedaço de alumínio, de massa 50g, é colocado no interior de uma panela com água fervendo. Quando o alumínio chega a 100°C, é retirado da panela e rapidamente mergulhado em um copo contendo 200g de água a 20°C.

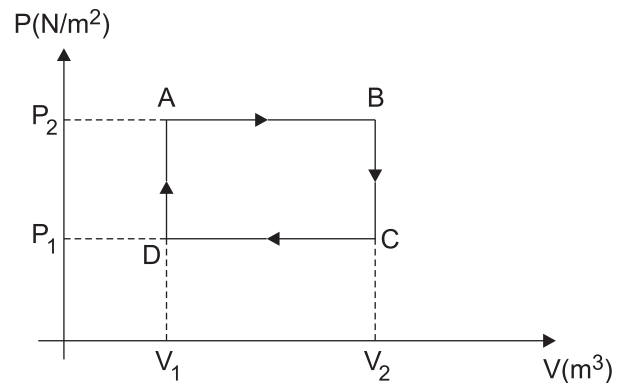
Despreze a capacidade térmica do copo e utilize o valor  $C = 0,20\text{cal/g}^\circ\text{C}$  para o calor específico do alumínio.

Se considerarmos que a água e o alumínio trocaram calor apenas entre eles, qual será o valor aproximado da temperatura de equilíbrio térmico?

- (A) 41°C.
- (B) 36°C.
- (C) 32°C.
- (D) 28°C.
- (E) 24°C.

26

O gráfico Pressão–Volume a seguir mostra uma seqüência de transformações termodinâmicas, realizadas por um gás perfeito. Essas transformações geram um ciclo fechado ABCDA.



Após a realização de um ciclo completo, é correto afirmar que:

- (A) o trabalho total (W) realizado foi nulo.
- (B) a variação da energia interna ( $\Delta U$ ) foi nula.
- (C) a quantidade de calor (Q) trocada foi nula.
- (D) a temperatura final ficou maior.
- (E) a temperatura final ficou menor.

27

Um navio oceanográfico dispõe de um sonar, aparelho que emite ondas sonoras para o fundo do mar, medindo então sua profundidade.

As ondas apresentam frequência de 400 Hertz e comprimento de onda 3,50m.

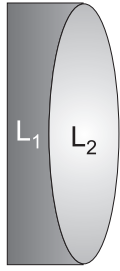
Em determinado ponto do oceano, uma onda de sonar é emitida e retorna ao navio 4,0s depois.

Qual é a profundidade desse local, em metros?

- (A) 700m.
- (B) 1400m.
- (C) 2800m.
- (D) 3500m.
- (E) 4000m.

**28**

Duas lentes esféricas,  $L_1$  e  $L_2$ , foram coladas, formando um sistema óptico como mostrado a seguir:



As distâncias focais dessas lentes, em valor absoluto, medem  $f_1 = 40\text{cm}$  e  $f_2 = 10\text{cm}$ , respectivamente.

Qual é o valor da vergência, em dioptrias, do sistema óptico em questão?

- (A)  $-7,5\text{di}$ .
- (B)  $+7,5\text{di}$ .
- (C)  $+12,5\text{di}$ .
- (D)  $-12,5\text{di}$ .
- (E) Zero. O sistema é afocal.

**29**

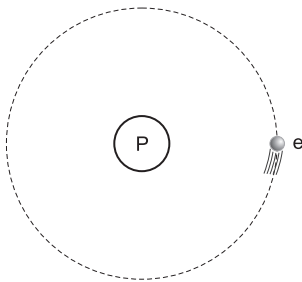
Um forno de microondas funciona na rede de  $120\text{V}$ . Quando ligado, ele recebe uma corrente de  $5,0\text{A}$ .

Para aquecer um alimento, ele ficou ligado durante 1 minuto. Durante esse tempo, qual foi o seu consumo de energia, em kWh (quilowatt-hora)?

- (A) 6.
- (B) 0,6.
- (C) 0,1.
- (D) 0,06.
- (E) 0,01.

**30**

O átomo de hidrogênio tem a mais simples configuração eletrônica: um próton solitário no núcleo e um elétron girando ao seu redor, como mostra a figura.



No momento mostrado, qual é a disposição correta para os vetores força eletrostática ( $F$ ) e campo elétrico ( $E$ ) atuantes sobre o elétron, devido à interação com o próton?

- (A)
- (B)
- (C)
- (D)
- (E)

**BIOLOGIA**

**31**

A tabela abaixo registra a concentração molar de alguns íons dentro e fora da membrana celular.

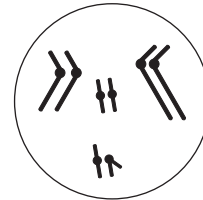
Íons	Conc. Interna	Conc. Externa
$\text{K}^+$	0,40	0,020
$\text{Na}^+$	0,050	0,440
$\text{Cl}^-$	0,120	0,56

Analisando os dados fornecidos pela tabela e usando os conhecimentos de Biologia, é correto afirmar, com relação aos diferentes íons citados, que:

- (A) o  $\text{K}^+$  sai por difusão e entra por transporte ativo.
- (B) o  $\text{Na}^+$  não entra na célula nem sai dela.
- (C) o  $\text{Na}^+$  entra na célula mais facilmente que o  $\text{Cl}^-$ .
- (D) o  $\text{K}^+$  sai da célula tão facilmente quanto o  $\text{Na}^+$  entra.
- (E) a tendência é de igualarem-se as diferentes concentrações.

**32**

O esquema a seguir representa o conjunto cromossômico de uma célula de um inseto cujo número cromossômico característico é  $2n=8$ .



Se essa célula se dividir por meiose, é correto afirmar que se encontrará, entre as células filhas resultantes, o conjunto cromossômico:

(A)		(B)	
(C)		(D)	
(E)			

**33**

Maratonistas imprimem, na maior parte do percurso de mais de quarenta quilômetros, uma velocidade de corrida que, comparada com a de competidores de provas curtas (100 e 200 metros rasos), pode ser considerada pequena. Aumentos significativos de velocidade só são observados nos metros finais, quando há mais de um competidor na disputa do primeiro lugar.

O mecanismo respiratório das fibras musculares, na quase totalidade da prova:

- (A) é mantido pela utilização de lipídios como fonte de energia.
- (B) é garantido pela grande reserva de glicogênio muscular.
- (C) economiza oxigênio, gerando energia de forma anaeróbia.
- (D) gera ácido láctico, que é então usado como combustível.
- (E) é aeróbio, evitando acúmulo de ácido láctico, com máxima obtenção de energia da glicose.

**34**

Numa experiência para verificar a influência da temperatura na ação da ptialina sobre o amido, sete tubos de ensaio receberam 1mL de saliva, colhidos de uma mesma amostra, e foram colocados em banho-maria, numa determinada temperatura. Uma vez na temperatura adequada, cada tubo recebeu 5mL de uma mesma solução de amido em água. Utilizando procedimento apropriado, foi verificado o tempo que levou para a total hidrólise do amido existente em cada tubo. Os resultados estão exibidos na tabela abaixo:

Tubo	1	2	3	4	5	6	7
°C	0	10	20	30	40	50	60
Tempo em seg.	800	300	150	75	100	500	3000

Analisando os dados fornecidos pela tabela, é correto afirmar que:

- (A) temperatura alta ou baixa dificulta a interação entre enzima e substrato.
- (B) a ptialina funciona menos a 30°C.
- (C) na boca, a temperatura é de 30°C.
- (D) a ptialina age melhor a 60°C.
- (E) a 40°C, algumas moléculas da ptialina já estão desnaturadas.

**35**

Um animal que apresenta temperatura constante (homeotérmico ou endotérmico) tem a uréia como principal produto de excreção e apresenta grande relação superfície-volume. É correto afirmar que ele sobrevive bem em ambiente:

- (A) dulcícola de região tropical.
- (B) terrestre de região tropical.
- (C) dulcícola de região temperada.
- (D) terrestre de região temperada.
- (E) terrestre de região polar.

**36**

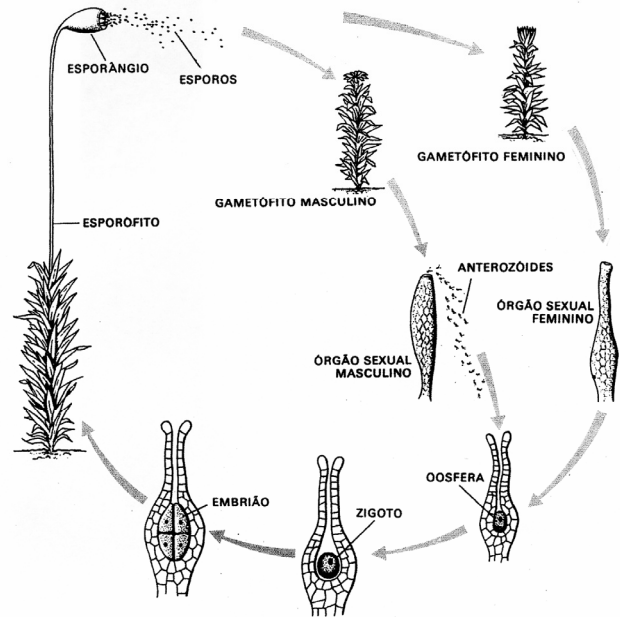
Uma mulher daltônica casou-se com um homem normal cujo pai é daltônico, mas a mãe é normal quanto a esse caráter.

Considerando que o gene para daltonismo é recessivo e está localizado na região do cromossomo X em região não-homóloga a Y, é de se esperar que, dentre os descendentes desse casal:

- (A) 1/4 seja de meninas daltônicas.
- (B) 1/2 seja de meninas daltônicas.
- (C) 1/4 seja de meninos daltônicos.
- (D) todas as meninas sejam daltônicas.
- (E) todos os meninos sejam daltônicos.

**37**

O esquema a seguir mostra, de forma simplificada, o ciclo reprodutivo de uma planta do grupo das Briófitas, do tipo musgo.



Nesse ciclo, a meiose ocorre:

- (A) no esporângio, que é diplóide.
- (B) nos gametófitos, que são haplóides.
- (C) nos anterozóides, que são haplóides.
- (D) no embrião, que é diplóide.
- (E) nos órgãos sexuais masculinos e femininos, que são haplóides.

**38**

Pesquisadores de Goiás descobriram um mutante do mosquito *Aedes aegypti* cujas larvas podem se desenvolver em águas sujas, em vez de apenas em águas limpas, como acontece com a variedade comum. Teme-se que o crescimento da população do mosquito resulte num concomitante aumento da incidência de:

- (A) malária e dengue.
- (B) dengue e febre amarela.
- (C) febre amarela e malária.
- (D) malária e leishmaniose.
- (E) leishmaniose e dengue.

39

Alguns tipos de plasmídeos (ADN ou DNA circular existente em células bacterianas) conhecidos como plasmídeos R apresentam genes que codificam proteínas capazes de destruir ou modificar antibióticos, inativando-os. Nos tempos modernos, após o uso de antibióticos em ambientes hospitalar, bactérias portando plasmídeos R tornaram-se mais abundantes. Esse fato se explica porque:

- (A) o uso freqüente de antibióticos induziu a formação de plasmídeos R específicos aos antibióticos usados.
- (B) as bactérias produziram plasmídeos R para se defenderem dos antibióticos.
- (C) os antibióticos provocaram mutações específicas nos plasmídeos que não eram R, transformando-os em R.
- (D) a população de bactérias que apresentam plasmídeos R é descendente das bactérias que já eram resistentes aos antibióticos.

132

- (E) o uso indiscriminado de antibióticos fez com que as bactérias se acostumassem a eles, produzindo plasmídeos R.

40

Na classificação dos seres vivos em cinco reinos, afirma-se que, dentre outros critérios, são usados os seguintes:

- I. presença ou ausência da membrana nuclear;
- II. uni ou pluricelularidade;
- III. tipo de nutrição.

Assinale:

- (A) se apenas a afirmativa I estiver correta.
- (B) se apenas a afirmativa II estiver correta.
- (C) se apenas a afirmativa III estiver correta.
- (D) se apenas as afirmativas I e II estiverem corretas.
- (E) se todas as afirmativas estiverem corretas.

## GEOGRAFIA

41

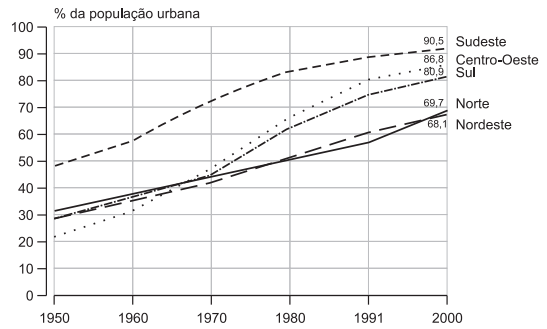
Segundo o Atlas Nacional do IBGE, no Brasil existem duas metrópoles globais: São Paulo e Rio de Janeiro.

Em relação a essas metrópoles, assinale a afirmativa **incorreta**.

- (A) Concentram as sedes das maiores empresas e grupos financeiros do país.
- (B) Funcionam como nódulos do sistema de fluxos da revolução técnico-científica.
- (C) Atuam nos mercados interno e externo como articuladoras das negociações globais.
- (D) Experimentam um período de retração devido à privatização das empresas estatais.
- (E) Difundem, como pólos hegemônicos, sua influência por todas as regiões do país.

42

Analise o gráfico a seguir.



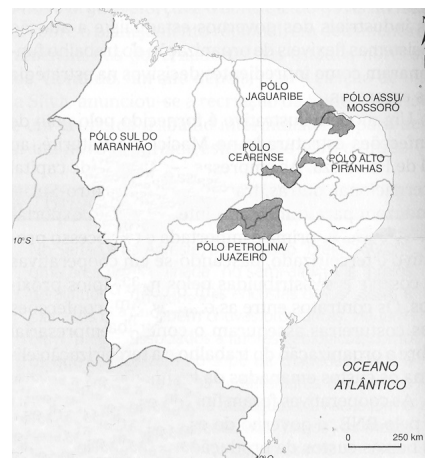
Os ritmos de urbanização observados no gráfico refletem as disparidades econômicas regionais e a desigual inserção de cada região na economia brasileira.

Com relação ao texto, assinale a afirmativa correta.

- (A) Na Região Sudeste, a taxa de urbanização expressa o contraste entre a modernização da economia urbana e o atraso da economia rural.
- (B) Na Região Sul, a acelerada urbanização reflete a escassez de terras e a estrutura agrária baseada na propriedade familiar.
- (C) Na Região Centro-Oeste, a taxa de urbanização é o resultado dos movimentos migratórios e da política de ocupação da "fronteira".
- (D) Na Região Nordeste, a taxa de urbanização expressa o crescimento do mercado regional e a modernização da estrutura agrária.
- (E) Na Região Norte, a taxa de urbanização expressa a atração econômica exercida por Manaus e Belém o que restringiu o crescimento urbano regional.

43

Observe a figura a seguir.



As áreas destacadas no mapa apresentam a seguinte característica econômica:

- (A) áreas de pecuária extensiva que se estabeleceram no semi-árido desde o período colonial.
- (B) às áreas irrigadas em que se desenvolvem cultivos de frutas tropicais para exportação.
- (C) pólos agroindustriais que foram atraídos pelo baixo custo da força de trabalho e pelos incentivos fiscais estaduais.
- (D) pólos petroquímicos estruturados com capitais extra-regionais cuja produção destina-se principalmente ao Centro-Sul.
- (E) áreas irrigadas abastecidas pelos canais construídos pelo projeto de transposição das águas do rio São Francisco.



44

"O setor agro-pecuário representa cerca de 10% do PIB brasileiro. No entanto, as cadeias produtivas dinamizadas pelos complexos agro-industriais, que começam nas fábricas de insumos e terminam nas grandes redes de distribuição e nos portos, movimentam mais de 30% do PIB".

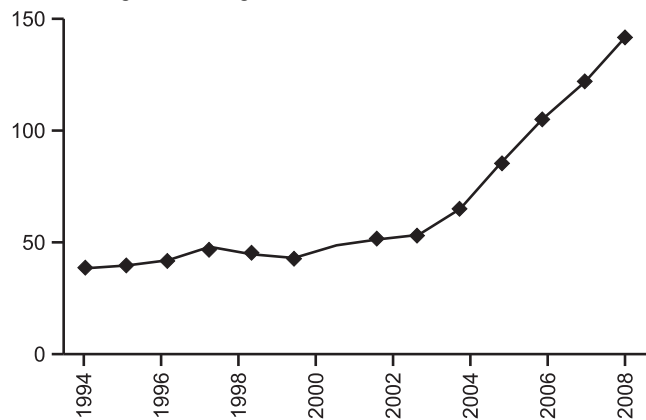
(Magnoli, D.e Araujo, R.. *Geografia, a construção do mundo*. São Paulo: Ed. Moderna, 2005)

Assinale a afirmativa que resume o texto.

- (A) Os fazendeiros administram suas terras segundo uma lógica empresarial.
- (B) A agricultura familiar está integrada aos complexos agro-industriais.
- (C) O valor do agro-negócio é muito maior que o da agro-pecuária.
- (D) A expansão territorial da agricultura é explicada pelo preço da terra.
- (E) Os complexos agro-industriais recebem os principais créditos do sistema financeiro.

45

Observe o gráfico a seguir.



O crescimento dos valores das exportações brasileiras, a partir do ano 2000, é explicado pelas características, **à exceção de uma**. Assinale-a.

- (A) Pela contração das relações comerciais entre os países desenvolvidos.
- (B) Pelo aumento dos preços das matérias-primas industriais.
- (C) Pela elevação da demanda de países emergentes, sobretudo asiáticos.
- (D) Pela elevação dos preços das *commodities*.
- (E) Pela maior participação dos produtos industrializados nas exportações.

46

Assinale a alternativa que melhor caracteriza um **tecnopolo**:

- (A) aglomeração de indústrias de alta tecnologia e centros de pesquisa e desenvolvimento.
- (B) região com programas de reconversão industrial para atrair novos investimentos.
- (C) metrópole regional renovada graças à adoção da acumulação flexível.
- (D) concentração de indústrias de alta tecnologia próximo às fontes de energia.
- (E) região com densas redes de transporte e comunicação e eficiente legislação ambiental.

47

Os trabalhadores clandestinos ou não-documentados formam um grupo específico de migrantes internacionais.

Assinale a afirmativa que indique uma característica desse grupo específico.

- (A) transfere parte da renda obtida para seus países de origem.
- (B) é alvo de entraves legais colocados pelas políticas de imigração.
- (C) desloca-se em direção às zonas onde há demanda de força de trabalho.
- (D) enfrenta barreiras de língua e cultura nos locais para onde se transferem.
- (E) é estimulado a se deslocar devido à difusão de hábitos globais de consumo.

48

Após o término da Guerra Fria, com a simbólica queda do muro de Berlim, os países do leste europeu, que integravam o bloco soviético adotaram o seguinte procedimento:

- (A) transformaram-se em economias de mercado.
- (B) permaneceram sob a influência econômica da Rússia.
- (C) restringiram a saída dos trabalhadores qualificados.
- (D) passaram por processos geopolíticos de reunificação.
- (E) criaram um bloco regional para fortalecer suas economias.

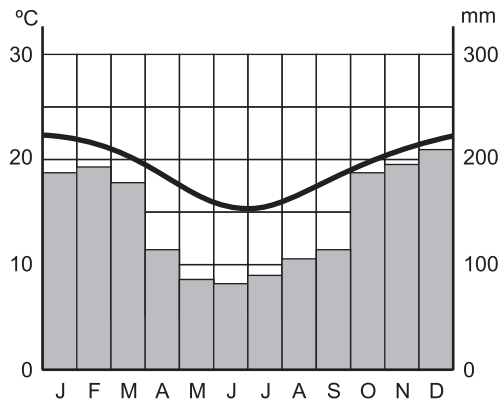
49

A economia mundial vem enfrentando, nos últimos meses, uma grave crise. Assinale a alternativa que indique o setor mais atingido pela crise.

- (A) Petroquímico.
- (B) Metal-mecânico.
- (C) Bancário-financeiro.
- (D) Tele-comunicações.
- (E) Micro-eletrônica.

## 50

O clima do município de Teresópolis apresenta características próprias devido à sua localização.



Relacionando as informações do climograma com a localização de Teresópolis, analise as afirmativas a seguir:

- Nos meses de verão as temperaturas são amenizadas pela influência da altitude.
- As chuvas nos meses de inverno decorrem da ação da massa polar atlântica.
- As escarpas da Serra do Mar barram a passagem da umidade proveniente do oceano.

Assinale:

- se somente a afirmativa I está correta.
- se somente a afirmativa III está correta.
- se somente as afirmativas I e II estão corretas.
- se somente as afirmativas II e III estão corretas.
- se as afirmativas I, II e III estão corretas.

## HISTÓRIA

### 51

Para que tantos tesouros? Aqueles que pretendem representar o antigo colégio dos apóstolos não deveriam, antes de tudo, imitar sua pobreza? As Escrituras são, em suas mãos, como pedaços de cera, pois (os clérigos) continuam a dar-lhes a forma e o significado que mais lhes convém.

(Erasmus de Rotterdam, *Elogio da Loucura*, Ed. De Ouro)

Assinale a alternativa que vincule corretamente o humanismo de Erasmo à Reforma Protestante.

- Como humanista, Erasmo queria a secularização dos bens da Igreja para beneficiar a burguesia.
- Lutero, como Erasmo, criticou a riqueza e a venalidade do clero e foi além, afirmando as Escrituras como única fonte de fé.
- Ao contrário de Erasmo, os protestantes desprezavam as Escrituras, porque cada um podia interpretá-las como quisesse.
- Reformadores como Lutero criticavam a posse de bens pelo clero e defendiam a sua distribuição entre os camponeses.
- Erasmo defendia a secularização dos bens da Igreja para beneficiar os reis.

### 52

Assinale a alternativa que explique a posição política secundária do Rio Grande do Sul na República Velha.

- A predominância de imigrantes europeus no Rio Grande do Sul dificultou a sua integração com São Paulo, Rio de Janeiro e Minas Gerais.
- O Rio Grande do Sul, por ser o maior colégio eleitoral, reivindicava posição de liderança no governo federal, desde a proclamação da República.
- Os planos de valorização do café socializavam perdas, causavam inflação e dificultavam a venda dos produtos do Rio Grande do Sul no mercado interno.
- A tradição positivista e o predomínio militar opunham o Rio Grande do Sul aos estados do Sudeste.
- A participação do Rio Grande do Sul e de Santa Catarina na Federação era frágil porque muitos imigrantes não votavam para conservar sua nacionalidade original.

### 53

A respeito dos movimentos políticos durante a Era Vargas, assinale a afirmativa **incorreta**.

- Aliados de Vargas, apoiados pelos comunistas, lançaram o *queremismo* para mantê-lo no poder durante a redemocratização.
- A "passeata antiautoritária" da UNE foi reprimida, teve mortos e feridos, mas o governo justificava a ditadura como necessidade de guerra.
- Sob o discurso da restauração da legalidade, a Revolução Constitucionalista visava a incrementar a industrialização paulista.
- O Integralismo defendia o Estado Integral, o culto da personalidade do chefe nacional, o partido único e a representação corporativa dos cidadãos.
- Integrada pelos comunistas e tenentes de esquerda, a Aliança Nacional Libertadora defendia a reforma agrária, era nacionalista e antiimperialista.

### 54

A respeito dos interesses envolvidos na Guerra do Paraguai, assinale a alternativa correta.

- O Brasil queria a definição de fronteiras e a livre navegação nos rios Paraguai e da Prata e evitar o aumento da influência Argentina sobre o Paraguai.
- O maior objetivo do Paraguai era defender suas indústrias das imposições imperialistas britânicas.
- O Brasil aliou-se ao Uruguai e à Argentina por falta de condições para enfrentar a solidez econômica do Paraguai, com suas indústrias e sem escravos.
- Os propósitos do Brasil e da Argentina reduziam-se, em última análise, aos interesses britânicos, a cujo imperialismo estavam subordinados.
- Por ter um efetivo de 18 mil homens, diante dos 64 mil do Paraguai, o Brasil teve de pedir o apoio da Argentina e do Uruguai.

55

Nada se assemelha mais a um saquarema do que um luzia no poder.

(Holanda Cavalcanti)

Assinale a alternativa correta sobre o sistema partidário no Império brasileiro.

- (A) Os liberais doutrinários eram a base radical do Partido Liberal, opondo-se às eleições indiretas, à vitaliciedade do Senado e ao Conselho de Estado.
- (B) As divergências sobre a centralização do Estado ou o sistema eleitoral eram caprichos de grupos senhoriais disputando privilégios.
- (C) Os partidos Liberal e Conservador só divergiram durante a formação do Estado Nacional, e apenas para afirmar-se diante do Partido Português.
- (D) Os liberais e conservadores disputavam cargos e domínios clientelistas, sem diferença programática ou ideológica.
- (E) O longo período da Conciliação no Segundo Reinado demonstra a completa igualdade de propósitos e programas entre liberais e conservadores.

56



Assinale a alternativa correta a respeito das ações de governos republicanos recentes para comunicar-se com o público e defender seus propósitos políticos.

- (A) A alta inflação, a dívida externa e as ações espetaculares em busca de popularidade caracterizaram o mandato do presidente Kubitschek.
- (B) A busca contínua da popularidade e o confisco da poupança popular resultaram na deposição do presidente Collor, apesar das vitórias contra a inflação.
- (C) Os governos de Kubitschek e Collor se assemelharam pela busca da popularidade, pela inflação alta com recessão econômica.
- (D) A popularidade de Kubitschek deveu-se ao crescimento da economia, dos empregos e da paz social, enquanto Collor tornou-se impopular por confiscar os ativos financeiros e fracassar diante da inflação.
- (E) Os governos de Kubitschek, Fernando Henrique Cardoso e Collor eram parecidos por causa da inflação, da autopromoção espetacular e da desnacionalização econômica.

57

Assinale a alternativa correta a respeito dos fatores da Guerra de Secessão americana.

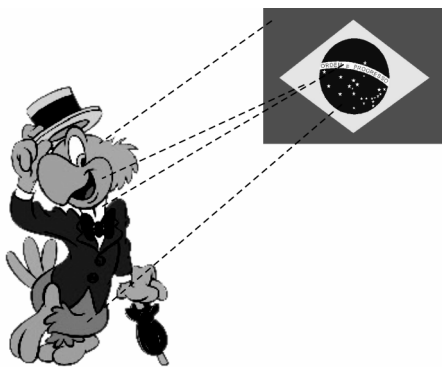
- (A) O Partido Democrata era contra a escravidão, e o Partido Republicano era escravista.
- (B) O protecionismo alfandegário opôs a burguesia nortista aos fazendeiros livre-cambistas do Sul, ficando a questão da escravidão em segundo plano.
- (C) Os fazendeiros do Sul combatiam a Marcha para Oeste, que favorecia os imigrantes e impedia a expansão territorial agroexportadora.
- (D) O Sul defendia o estilo de vida bucólico, campestre e paternalista contra a expansão do Norte, que levava à violência e ao crime.
- (E) Ao Sul não interessava nenhuma forma de expansão por trazer o crime, o trabalho livre e a convivência com os índios.

58

	Grã-Bretanha	França	Alemanha	Rússia (URSS)	Estados Unidos	Japão	resto do mundo
1870	32	10	13	4	23	–	18
1881-1885	27	9	14	3	29	–	18
1896-1900	20	7	17	5	30	1	20
1906-1910	15	6	16	5	35	1	22
1913	14	6	16	6	38	1	19
1926-1929	9	7	12	(4)	42	3	23
1936-1938	9	5	11	(19)	32	4	30
1963	5	4	(6)	(19)	32	4	30

Após analisar a tabela sobre a participação dos países industrializados na produção industrial mundial, assinale a alternativa correta.

- (A) A participação relativa da produção britânica decrescia desde 1870, enquanto a da França era igual à da Rússia.
- (B) Devido ao bombardeio atômico e à ocupação norte-americana, o Japão não mais recuperou a participação anterior à guerra.
- (C) Desde a década de 1870, a dinâmica dos “novos capitalismos” norte-americano e alemão superou nitidamente a dos “velhos capitalismos” francês e inglês.
- (D) A posição francesa deveu-se ao predomínio dos grandes trustes e da redução do peso político e econômico da pequena burguesia.
- (E) A maior participação do “resto do mundo” não compreende o Brasil e os países da América Espanhola.



A viagem de Walt Disney à América do Sul originou personagens para o cinema e as histórias em quadrinhos, como o galo mexicano Panchito e o papagaio Zé Carioca, brasileiro, malandro, irreverente e avesso ao trabalho.

A respeito da política externa americana que norteou a criação desses personagens, assinale a alternativa correta.

- (A) A Doutrina Monroe valorizou a cultura latino-americana.
- (B) A visão depreciativa e preconceituosa é própria do Corolário Roosevelt.
- (C) A visão cooperativa da Aliança para o Progresso popularizou os personagens.
- (D) A Doutrina Truman apoiava e exigia respeito aos aliados dos Estados Unidos.
- (E) A Política da Boa Vizinhança substituiu o Big Stick e prevenia-se contra a influência diplomática italiana e alemã.

## 60

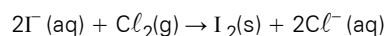
A respeito da evolução política recente na América do Sul, assinale a afirmativa **incorreta**.

- (A) Depois de anos de estabilidade política, a Venezuela agita o argumento bolivariano em busca de maior projeção política e ideológica da América do Sul.
- (B) Os recentes governos democráticos do Chile abandonaram o neoliberalismo do general Pinochet e agora processam militares por abusos cometidos durante a ditadura.
- (C) Na Bolívia, a região da Meia Lua, mais desenvolvida, reivindica a autonomia e no restante do país predomina a população mais pobre, de origem indígena.
- (D) Depois dos atos de terror cometidos pelos cartéis de drogas de Cáli e Medellín, a Colômbia enfrentou a polarização entre a guerrilha das Farc e os paramilitares de direita.
- (E) O Paraguai, após a ditadura de Stroessner e agora sob o governo do ex-bispo Lugo, busca a estabilidade em meio a protestos de nacionalistas e sem-terras.

## QUÍMICA

### 61

O iodo ( $I_2$ ), sólido negro pouco solúvel em água, pode ser obtido a partir da oxidação de iodetos presentes na água do mar com o cloro ( $Cl_2$ ), conforme mostra a equação a seguir:



O processo empregado na separação do iodo obtido dos demais componentes da mistura é denominado:

- (A) peneiração.
- (B) destilação simples.
- (C) destilação fracionada.
- (D) separação magnética.
- (E) filtração.

### 62

O átomo de um elemento químico E, utilizado na fabricação de torneiras de água e de gás, tem número de massa igual a 65 e apresenta 35 nêutrons.

Quando um átomo de E perde dois elétrons, transforma-se em um íon isoeletrônico do átomo de:

- (A) arsênio.
- (B) germânio.
- (C) níquel.
- (D) nitrogênio.
- (E) rubídio.

### 63

#### Ravinas de Marte foram criadas por água corrente, afirma novo estudo.

*Para uma equipe de pesquisadores americanos, as ravinas na rocha são quase idênticas a estruturas na Antártida, causadas pelo derretimento de geleiras e pelo escoamento de água sobre a pedra. A idéia é que a atmosfera de Marte no passado recente teria permitido a existência ao menos temporária de água no estado líquido.*

(G-1 26/08/2008)

O processo de derretimento das geleiras citado é \_\_\_\_\_, envolvendo o rompimento de \_\_\_\_\_.

Assinale a alternativa que complete corretamente as lacunas acima.

- (A) endotérmico – ligações de hidrogênio
- (B) exotérmico – ligações covalentes
- (C) endotérmico – ligações iônicas
- (D) exotérmico – ligações apolares
- (E) endotérmico – interação dipolo induzido-dipolo induzido

### 64

Em uma mistura constituída exclusivamente de etanol e octano, observa-se que o número de moléculas de etanol é igual ao dobro do número de moléculas de octano. Considerando a realização da combustão completa dessa mistura, de modo a produzir somente gás carbônico e vapor d'água e o recolhimento na íntegra desses produtos em um único recipiente, a percentagem em massa de gás carbônico na mistura resultante da combustão será aproximadamente igual a:

- (A) 33,8%.
- (B) 44,0%.
- (C) 55,6%.
- (D) 66,2%.
- (E) 80,0%.

65

Um uso doméstico bastante difundido da soda cáustica comercial (hidróxido de sódio impuro) é a desobstrução de encanamentos entupidos de pias de cozinhas.

Suponha que, para desentupir uma pia de sua residência, um indivíduo realizou a seguinte seqüência de operações:

1. dissolveu 5g de soda cáustica comercial em água suficiente para preparar 1200mL de solução;
2. aqueceu a solução preparada em um fogão até a fervura, provocando a evaporação de 200mL de água da solução;
3. jogou a solução fervendo na pia, obtendo êxito na sua tarefa.

Considerando que o pOH da solução jogada na pia era igual a 1 e que o hidróxido estava completamente dissociado, é correto afirmar que o grau de pureza da soda cáustica comercial usada pelo indivíduo era de:

- (A) 80%. (B) 75%.  
(C) 60%. (D) 50%.  
(E) 40%.

66

**Remédios da medicina ayurvédica podem conter níveis tóxicos de metais pesado.**

O alerta vem da Escola de Medicina da Universidade de Boston, em Massachussets, e está publicado na última edição da revista científica "Journal of American Medical Association".

Os pesquisadores estudam os medicamentos indianos, mais especificamente os utilizados pela medicina ayurvédica, desde os anos 1990. Nessa época, começaram a surgir na Índia relatos de quadros de intoxicação por metais pesados. Dentro da medicina tradicional indiana existem medicamentos preparados de forma artesanal que utilizam mercúrio, chumbo e arsênio na sua formulação.

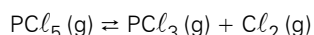
(G 1 – 29/08/08)

Baseado na tabela periódica anexa à prova, assinale a afirmativa correta a respeito dos elementos citados.

- (A) O chumbo é o que possui a menor eletronegatividade.  
(B) O mercúrio pertence ao grupo 12.  
(C) O arsênio é o elemento de maior raio atômico.  
(D) Todos são classificados como metais.  
(E) Todos estão localizados no mesmo período da tabela periódica.

67

A 250°C, a constante de equilíbrio Kc da reação representada pela equação química a seguir é igual a  $4 \times 10^{-2} \text{ mol} \cdot \text{L}^{-1}$ .



Colocando-se inicialmente 0,02 mol de moléculas de cada um dos três participantes da reação em um recipiente de capacidade igual a 1 litro a 250°C, verifica-se o seguinte comportamento no sistema:

- (A) haverá um aumento da concentração de  $\text{PCl}_5$  (g).  
(B) não haverá variação da concentração de  $\text{PCl}_3$  (g).  
(C) haverá uma diminuição do número de mols de moléculas de  $\text{Cl}_2$  (g).  
(D) haverá um aumento do número de mols de moléculas de  $\text{PCl}_3$  (g).  
(E) não haverá variação do número de mols de moléculas de  $\text{PCl}_5$  (g).

68

**Cientistas criam remédio antioverdose de cocaína**

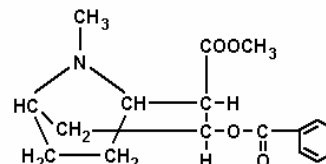
Um estudo publicado por cientistas que trabalham nos Estados Unidos afirma ter descoberto uma molécula que pode impedir os efeitos de uma overdose de cocaína.

A enzima testada em ratos combina a cocaína com água e, após uma seqüência de reações, quebra as moléculas em partículas que não afetam o corpo. A técnica ainda não foi testada em humanos.

A pesquisa dos cientistas da Universidade de Kentucky foi publicada na revista científica "Journal of the American Chemical Society".

(BBC - 28/08/08)

A cocaína possui a seguinte fórmula estrutural:



Assinale o nome da função orgânica nitrogenada existente na estrutura da cocaína.

- (A) amina (B) éster  
(C) cetona (D) éter  
(E) amida

69

A adição de certa quantidade de hidróxido de cálcio em um béquer contendo água produziu um sistema bifásico devido à deposição de sólido no fundo. Assinale a substância que, adicionada em excesso, poderá promover o desaparecimento da fase sólida dentro do béquer.

- (A)  $\text{CO}_2$  (B)  $\text{H}_2\text{SO}_4$   
(C)  $\text{HCl}$  (D)  $\text{Ba}(\text{OH})_2$   
(E)  $\text{MgCO}_3$

70

**Ácidos graxos ômega-3 podem reduzir mortalidade em pacientes cardíacos**

"Uma cápsula diária de ácidos graxos poliinsaturados ômega-3 ( $\omega$ 3) pode reduzir a mortalidade e as internações devido a doenças vasculares em pacientes com problemas cardíacos, enquanto as estatinas – usadas para combater o colesterol – quase não surtem efeito". Um dos ácidos graxos poliinsaturados do tipo ( $\omega$ 3) mais conhecido é o EPA (ácido eicosapentaenóico)."

(Folha Online, 31/08/08)

Sabendo que a molécula desse ácido monocarboxílico é constituída por 20 átomos de carbono e que sua cadeia carbônica é acíclica e insaturada por 5 ligações duplas, pode-se afirmar que sua fórmula molecular é:

- (A)  $\text{C}_{20}\text{H}_{38}\text{O}_4$  (B)  $\text{C}_{20}\text{H}_{36}\text{O}_4$   
(C)  $\text{C}_{20}\text{H}_{34}\text{O}_2$  (D)  $\text{C}_{20}\text{H}_{32}\text{O}_2$   
(E)  $\text{C}_{20}\text{H}_{30}\text{O}_2$

## LÍNGUA INGLESA

Afterward, the crowds mob him. One woman comes dashing out, holding her hand up. "I'm never going to wash my hand," she yells.

Here, in Powder Springs, black people know that Obama is one of them. But the unsettling part is that Obama is also very much not like them. Up close, he has a lot of Harvard in him, too. He has a princely air, with a habit of keeping his chin positioned a little too high. He's much thinner than one would expect, except for a pair of broad shoulders that pull at the ends of his gray suit jacket.

Obama tends to zip through crowds, with no hand held for more than a couple seconds at a time. He's got a great friend in his smile, but there's nothing special about his eyes, and they are not looking for yours.

"There's a lot of people out there who want Obama to be all pro-black," says Eric Dickerson. "But we're living in the United States, and this country is mainly white. You have to conform, you really do. I think he's fine the way he is. He got both sides of the culture. None of us can denounce one or the other – we have to have both. That's just the society we live in."

(from Black & Blacker in NEW YORK, August 18, 2008)

### 71

From lines 1 to 3 we infer that

- (A) the crowds constitute a menace to Obama.
- (B) Obama is threatened by a wild crowd.
- (C) Obama's public appearance is a fiasco.
- (D) Obama's public events seem to lack that call and response between leader and flock.
- (E) Obama's speech arouses an outburst of enthusiasm in the public.

### 72

In paragraph 1, the woman's reaction conveys

- (A) overt admiration.
- (B) lack of education.
- (C) lack of hygiene.
- (D) complete madness.
- (E) bitter sarcasm.

### 73

In the text, yells (line 3) may be replaced without any loss of meaning by

- (A) mutters.
- (B) cries out.
- (C) whispers.
- (D) moans.
- (E) murmurs.

### 74

From lines 6 to 10 we infer that Obama

- (A) is a man of strong build.
- (B) is too weak and fragile.
- (C) is elegant.
- (D) is a dandy.
- (E) is only skin and bone.

### 75

The preposition AT occurs in AT THE ENDS (line 10) It can also occur in all the following items, **except**

- (A) Michelle Obama's father was diagnosed with multiple sclerosis \_\_\_\_\_ 30.
- (B) Obama's white grandmother was harassed \_\_\_\_\_ the bus stop by a black guy.
- (C) Michelle hung out \_\_\_\_\_ the Third World Center.
- (D) She had to wake up \_\_\_\_\_ dawn to do her schoolwork.
- (E) "\_\_\_\_\_ one level, it's obvious that Michelle completed Barack's American story.

(from Black & Blacker in NEW YORK, August 18, 2008)

### 76

According to paragraph 3, Obama

- (A) looks at his voters straight in the eye.
- (B) always lends his voters a hand.
- (C) takes his time holding hands with his voters.
- (D) has an ally in his easy grin.
- (E) drags himself along his public.

### 77

In the text, CONFORM (line 17) conveys

- (A) acceptance.
- (B) discredit.
- (C) hope.
- (D) anger.
- (E) inadequacy.

### 78

Choose the one item which best completes the following passage:

"Obama's mom, Stanley Ann Dunham \_\_ a boy's name by her father because he \_\_ so much for one. She was a free-spirited anthropology student at the University of Hawaii when she \_\_ Obama Senior, the first African student at the university. The couple separated when he was 2, with his mother \_\_ an Indonesian, and his father eventually \_\_ to Kenya".

(from Black & Blacker in NEW YORK, August 18, 2008)

- (A) had to be given – hoped – had met – marrying – returned
- (B) was given – had hoped – met – marrying – returning
- (C) is given – had been hoping – would meet – married – returned
- (D) gave – hoped – happened to meet – having married – returned
- (E) gives – hopes – would meet – marrying – returning

### 79

According to paragraph 4, Eric Dickerson claims that

- (A) the blacks are the chosen people.
- (B) Barack Obama should be all pro-black.
- (C) whites and blacks can't get along well.
- (D) Obama is doing right.
- (E) it is impossible to dismiss American institutional racism.

### 80

According to the passage as a whole

- (A) Obama represents the authentic black American male.
- (B) Obama's voters do not believe in his blackness.
- (C) Obama does not seem to feel connected to his race at all.
- (D) Obama seems at ease to incorporate both blackness and whiteness into his life.
- (E) There is a too deep gulf between Obama and his black voters.

## LÍNGUA ESPANHOLA

Un editor independiente publicará la novela sobre Mahoma vetada por Random House

'La joya de Medina', escrita por Sherry Jones, cuenta la historia del Profeta y de la niña que fue su esposa

EFE - Londres

La novela sobre Mahoma y la niña que fue su esposa que la editorial Random House decidió no publicar por miedo a que pudiera incitar a la violencia verá la luz en octubre próximo en el Reino Unido, informó hoy la agencia de noticias británica PA.

5 *The Jewel of Medina* (La Joya de Medina), escrita por Sherry Jones, será publicada por la editorial independiente Gibson Square, que ha editado previamente otros trabajos polémicos, entre ellos uno escrito por Alexander Litvinenko, el ex espía asesinado en Londres en 2006 con una sustancia  
10 radiactiva.

"En una sociedad abierta tiene que haber acceso abierto a las obras literarias, a pesar del miedo. Como editorial independiente, sentimos que no deberíamos tener miedo de las consecuencias del debate", dijo Martin Rynja, de Gibson  
15 Square, en declaraciones de las que se hace eco la PA.

"Si una novela de calidad y técnica que arroja luz sobre una materia bonita de la que sabemos muy poco en Occidente, aunque tenemos un interés genuino en ella, no puede publicarse aquí, eso significaría realmente que el reloj ha dado  
20 marcha atrás hacia las épocas oscuras", añadió.

El libro cuenta la vida de Aisha, desde su compromiso a los seis años de edad hasta la muerte del profeta. Según algunos medios, como *The Wall Street Journal*, Random House decidió no publicar el libro por el temor a que  
25 desencadenara una reacción similar a la que provocaron los *Versos Satánicos* de Salman Rushdie.

(ELPAIS.com - Cultura - 04-09-2008 )

### 71

Según el texto, ¿por qué motivo la editorial Random House no quiso publicar la novela sobre Mahoma?

- (A) Porque la editorial tuvo miedo de que se desencadenara una reacción similar a la que provocaron los *Versos Satánicos* de Salman Rushdie.
- (B) Porque la editorial tuvo miedo de que las ventas no fueran las deseadas.
- (C) Porque el islán podría irse de en contra a ellos.
- (D) Porque la vida de Mahoma ya estaba muy conocida por el público del Occidente.
- (E) Porque la sociedad no tiene una mente abierta para los temas religiosos.

### 72

La palabra "novela" (línea 1) es traducida por:

- (A) novela.
- (B) fábula.
- (C) conto.
- (D) romance.
- (E) revista.

### 73

En "...y la niña fue su esposa" (línea 1), la expresión destacada podría ser cambiada por:

- (A) suya esposa. (B) la esposa suya.
- (C) la esposa de él. (D) la suya esposa.
- (E) la esposa su.

### 74

Si hoy es 04 de septiembre, anoche fue:

- (A) 01 de septiembre. (B) 02 de septiembre.
- (C) 03 de septiembre. (D) 04 de septiembre.
- (E) 05 de septiembre.

### 75

"En una sociedad abierta **tiene que haber** acceso abierto..." (línea 11). La matiz semántica de la perífrasis verbal destacada es:

- (A) una intención futura. (B) una acción en curso.
- (C) una obligación personal. (D) acción continua durativa.
- (E) fuerte probabilidad.

### 76

El cambio ortográfico que ocurre en la palabra "a pesar" (línea 12) es:

- (A) inversión de letras.
- (B) cambio de x para s.
- (C) adición de letras en portugués.
- (D) adición de letras en español.
- (E) unión de palabras en portugués.

### 77

El verbo "dijo" (línea 14) en el pretérito perfecto compuesto es:

- (A) había dicho. (B) ha dicho.
- (C) he dicho. (D) habrá dicho.
- (E) ha decidido.

### 78

En la frase: "...técnica que arroja **luz** sobre una materia bonita..." (línea 16 y 17), el plural de la palabra "luz" es:

- (A) luzes. (B) las luz.
- (C) luses. (D) luces.
- (E) luzeces.

### 79

En "...unque tenemos un interés genuino en ella..." (línea 18), la conjunción destacada puede sustituirse por:

- (A) a pesar de que. (B) incluso.
- (C) todavía. (D) a menos que.
- (E) de ahí que.

### 80

"...eso significaría realmente que el reloj ha dado marcha atrás hacia las épocas oscuras" (líneas 19 y 20). Sobre la palabra destacada se puede decir que es:

- (A) pronombre personal.
- (B) adjetivo posesivo.
- (C) adverbio de negación.
- (D) adjetivo demostrativo.
- (E) pronombre demostrativo.