

Língua Portuguesa

TEXTO

Elizário Goulart Rocha: O exterminador sem futuro

Augusto Nunes

Riscos de linchamento moral nas redes sociais à parte, todos os brasileiros são livres para expressar sua opinião. Em uma democracia, pensamentos divergentes não são apenas permitidos, mas altamente desejáveis. Redes sociais abrigam pessoas de diferentes classes econômicas, níveis culturais, regiões, credos, etnias e estilos de vida. É natural, portanto, que as opiniões colidam e nem sempre se pautem pela lógica, pelo bom senso e pela compostura.

Mas, quando se trata de gente muito bem informada – sobretudo jornalistas –, espera-se um discernimento acima da mídia. Pessoas assim não podem alegar falta de informação para embarcar em papo furado de empresários malandros e políticos enrolões. Cair na conversa mole da viva alma muito viva é como acreditar no patriotismo de *esleys safadões*. Neste caso, quem sobe voluntariamente a bordo de uma canoa afundada por excesso de desonestidade está consciente do que faz.

Jornalista defendendo com fervor um homem com vários processos por corrupção nas costas já soa bastante estranho. Mas o que torna tal atitude um ato da mais absoluta sandice é o fato de que o personagem em questão, ainda em seus delírios de imperador do pântano, coloca entre suas prioridades, na sonhada volta ao poder, justamente o extermínio da liberdade de expressão.

Em discurso na faculdade de Direito da UFRJ, neste mês, Lula retomou um de seus temas prediletos: calar a imprensa. “Eu errei, quando não fizemos a regulação da mídia. Eles têm que saber que têm que trabalhar muito, para não deixar eu voltar a ser candidato. Se eu for candidato, eu vou ganhar e vou fazer a regulação da mídia”, ameaçou o exterminador sem futuro. “Não vou morrer até voltar a governar com vocês este país”, exaltou-se o homem sempre embriagado de poder.

“Eles”, no caso, são todos os jornalistas que não se curvaram à seita, nem estão a soldo de projetos pessoais de poder. Para estes, censura e perseguição. Para a mídia amestrada, verbas e cargos. Talvez alguns sejam apenas ingênuos, mas ingenuidade está longe de ser virtude neste ofício.

(Adaptado de *Revista Veja*, agosto de 2017.)

1) Segundo o autor do texto, para um jornalista, ter ingenuidade é...

- a) ... um defeito.
- b) ... uma boa qualidade moral.
- c) ... uma escolha eficaz.
- d) ... pré-requisito básico.
- e) ... prova de integridade.

2) A opção que indica a tese que o autor do texto defende é...

- a) ... A censura faz parte da democracia.
- b) ... Importa regular a mídia.
- c) ... Deve haver liberdade de expressão para a imprensa.
- d) ... As opiniões precisam ser iguais numa rede social.
- e) ... Todos devem se curvar à vontade do presidente de seu país.

3) “(...) Se eu for candidato, eu vou ganhar e vou fazer a regulação da mídia”, ameaçou o *exterminador sem futuro*.” (4º§)O *exterminador sem futuro*, de acordo com o autor do texto, é ...

- a) ... um reitor universitário.
- b) ... um ministro brasileiro.
- c) ... o próprio autor do texto.
- d) ... um ex-presidente do Brasil.
- e) ... um representante da faculdade de Direito.

4) “(...) Riscos de *linchamento moral* nas redes sociais à parte, todos os brasileiros são livres para expressar sua opinião.(1º§)

O significado da expressão “*linchamento moral*”, no trecho citado, é ...

- a) ... insultos.
- b) ... tolerância.
- c) ... adesão.
- d) ... ratificação.
- e) ... indiferença.

5) “(...) nem estão *a soldo de* projetos pessoais de poder.” (5º§)

A letra que indica o significado da locução destacada é...

- a) ... através de.
- b) ... a partir de.
- c) ... a serviço de.
- d) ... acima de.
- e) ... a iniciar de.

6) “(...) uma canoa afundada *por excesso de desonestidade* (...).”(2º§)

O valor semântico do termo destacado é ...

- a) ... concessão.
- b) ... finalidade.
- c) ... causa.
- d) ... consequência.
- e) ... proporção.

7) “(...) está consciente do *que* faz.” (2º§)

“(...) *que* não se curvaram à seita (...).” (5º§)

A correta análise morfológica das palavras sublinhadas acima, respectivamente, é ...

- a) ... pronome relativo / pronome relativo.
- b) ... conjunção coordenativa / pronome relativo.
- c) ... conjunção subordinativa integrante / conjunção coordenativa.
- d) ... pronome relativo / conjunção subordinativa.
- e) ... palavra expletiva / pronome apassivador.

8) “(...) que *o personagem em questão*, ainda em seus delírios de imperador do pântano, coloca entre suas prioridades, *na sonhada volta ao poder*, justamente *o extermínio da liberdade de expressão*.”(3º§)

A correta análise sintática dos termos destacados, respectivamente, é...

- a) ... objeto direto / objeto indireto / adjunto adnominal.
- b) ... predicativo / adjunto adnominal / sujeito simples.
- c) ... sujeito simples / adjunto adverbial / objeto direto.
- d) ... objeto indireto / sujeito simples / complemento nominal.
- e) ... predicado verbal / predicativo / objeto indireto.

9) “Para estes, censura e perseguição. Para a mídia amestrada, verbas e cargos.” (5º§)

A justificativa do uso das vírgulas acima é ...

- a) ... marcar a omissão do verbo.
- b) ... indicar uma enumeração.
- c) ... introduzir um aposto.
- d) ... iniciar uma oração adjetiva.
- e) ... separar o sujeito de seu verbo explícito.

10) “Pessoas assim não podem alegar falta de informação (...).” (2º§)

“Talvez alguns sejam apenas ingênuos (...).” (5º§)

A opção que apresenta os termos textuais a que a expressão e a palavra destacadas se referem, respectivamente, é...

- a) ... *empresários malandros* (2º§) / *ingenuidade* (5º§).
- b) ... *gente muito bem informada – sobretudo jornalistas* (2º§) / *jornalistas* (5º§).
- c) ... *políticos enrolões* (2º§) / *virtude* (5º§).
- d) ... *papo furado* (2º§) / *neste ofício* (5º§).
- e) ... *um homem com vários processos* (3º§) / *seita* (5º§).

Literatura Brasileira

TEXTO

“Além, muito além daquela serra, que ainda azula no horizonte, nasceu Iracema.

Iracema, a virgem dos lábios de mel, que tinha os cabelos mais negros que a asa da graúna e mais longos que seu talhe de palmeira.

O favo da jati não era doce como seu sorriso; nem a baunilha recendia no bosque como seu hálito perfumado.

Mais rápida que a ema selvagem, a morena virgem corria o sertão e as matas do Ipu, onde campeava sua guerreira tribo, da grande nação tabajara. O pé grácil e nu, mal roçando, alisava apenas a verde pelúcia que vestia a terra com as primeiras águas.

Um dia, ao pino do sol, ela repousava em um claro da floresta. Banhava-lhe o corpo a sombra da oiticica, mais fresca do que o orvalho da noite.[...]

Rumor suspeito quebra a harmonia da sesta. Ergue a virgem os olhos, que o sol não deslumbra; sua vista perturba-se. Diante dela, e todo a contemplá-la, está um guerreiro estranho, se é guerreiro e não algum mau espírito da floresta. Tem nas faces o branco das areias que bordam o mar, nos olhos o azul triste das águas profundas. Igotas armas e tecidos ignotos cobrem-lhe o corpo.

Foi rápido como o olhar o gesto de Iracema. A flecha embebida no arco partiu. Gotas de sangue borbulham na face do desconhecido.

De primeiro ímpeto, a mão lesta caiu sobre a cruz da espada; mas logo sorriu. O moço guerreiro aprendeu na religião de sua mãe, onde a mulher é símbolo de ternura e amor. Sofreu mais da alma que da ferida.

O sentimento que ele pôs nos olhos e no rosto, não sei eu. Porém a virgem lançou de si o arco e a uiraçaba e correu para o guerreiro, sentida da mágoa que causara. A mão, que rápida ferira, estancou mais rápida e compassiva o sangue que gotejava. Depois Iracema quebrou a flecha homicida; deu a haste ao desconhecido, guardando consigo a ponta farpada.”

(José de Alencar, *Iracema*.)

11) Com relação às tendências evidenciadas no Romantismo brasileiro, *Iracema* é ...

- a) ... um romance regionalista.
- b) ... um romance urbano.
- c) ... um romance indianista.
- d) ... um romance histórico.
- e) ... um soneto.

12) Sobre a obra *Iracema* como um todo, o correto a afirmar é ...

- a) ... *Iracema* é uma lenda criada por Alencar para explicar poeticamente as origens da etnia negra.
- b) ... Embora tendo sido escrito no período romântico, *Iracema* apresenta traços da ficção naturalista tanto na criação das personagens quanto na tematização dos problemas do país.
- c) ... A palavra *Iracema* é o resultado da aglutinação de duas outras da língua *guarani* e significa “lábios de fel”.
- d) ... O romance, elaborado com recursos de linguagem figurada, é considerado o exemplar mais perfeito da prosa poética na ficção romântica brasileira.
- e) ... O índio é visto com o desprezo do branco preconceituoso, que o considera inferior.

13) No Romantismo, predomina uma visão idealizada da mulher, sempre associada com a natureza. *Iracema* é descrita em constantes comparações com a beleza exuberante das florestas brasileiras.

A letra que comprova tal afirmação é...

- I- “*Iracema*, a virgem dos lábios de mel, que tinha os cabelos mais negros que a asa da graúna e mais longos que seu talhe de palmeira.”(2º§)
- II- “Mais rápida que a ema selvagem, a morena virgem corria o sertão e as matas do Ipu (...).”(4º§)
- III- “Banhava-lhe o corpo a sombra da oiticica, mais fresca do que o orvalho da noite.”(5º§)

- a) ... I apenas.
- b) ... II apenas.
- c) ... I e III apenas.
- d) ... II e III apenas.
- e) ... I, II e III.

14) Com relação ao foco narrativo, a opção que indica, corretamente, a pessoa do discurso em que está escrito o texto é...

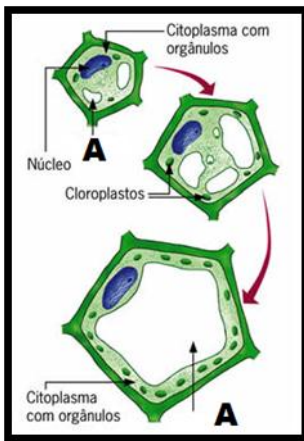
- a) ... 1ª pessoa do singular.
- b) ... 2ª pessoa do singular.
- c) ... 3ª pessoa do singular.
- d) ... 1ª pessoa do plural.
- e) ... 2ª pessoa do plural.

15) A tipologia textual predominante, nos cinco primeiros parágrafos do trecho citado, é ...

- a) ... narração.
- b) ... dissertação expositiva.
- c) ... descrição.
- d) ... dissertação argumentativa.
- e) ... narração argumentativa.

Biologia

16)



Observe a imagem, leia o texto e responda:

Em células vegetais jovens observam-se algumas regiões, conforme indicado no desenho e sinalizado pela **seta** e a **letra (A)**. Mas, à medida que a célula atinge a fase adulta, essas estruturas se fundem, tornando-se únicas, grandes e centrais, com ramificações que lembram sua origem reticular.

(Adaptado de: <http://www.sobiologia.com.br/conteudos/Citologia/cito18.php>)

Com base na imagem acima e no texto ao lado, a resposta correta é:

- a) Lisossomo;
- b) Vacúolo;**
- c) RER;
- d) Carioteca;
- e) Dictiossomos;

- 17) O sangue é um tecido altamente especializado, formado por alguns tipos de células, que compõem a parte figurada, dispersas num meio líquido – o plasma. São constituintes celulares deste tecido: **glóbulos vermelhos (também denominados hemácias ou eritrócitos)** e **glóbulos brancos (também chamados de leucócitos)**.

Em relação aos glóbulos brancos, marque a opção **CORRETA, QUANTO AS SUAS FUNÇÕES**:

Glóbulos Brancos	Opção	Características	Função
	A)	Célula com diâmetro entre 10 e 14 mm; núcleo pouco volumoso, contendo 2 a 5 lóbulos, ligados por pontes cromatínicas. Cerca de 55% a 65% dos glóbulos brancos.	Atuam ativamente na fagocitose de microrganismos invasores, a partir da emissão de pseudópodes. Constituem a primeira linha de defesa do sangue.
	B)	Célula com diâmetro entre 10 e 14 mm, núcleo contendo dois lóbulos. Cerca de 2% a 3% do total de leucócitos.	Células fagocitárias. Atuação em doenças alérgicas. Abundantes na defesa contra diversos parasitas.
	C)	Célula com diâmetro que varia entre 10 e 14 mm. Núcleo volumoso com forma de S. Cerca de 0,5 % do total dos glóbulos brancos.	Acredita-se que atuem em processos alérgicos, a exemplo dos mastócitos.
	D)	Célula com diâmetro que varia entre 8 a 10 mm. Dois tipos básicos: B e T. Núcleo esférico. Cerca de 25% a 35% do total de leucócitos.	Responsáveis por atuarem na resposta alérgica - degranulação mastocitária.
	E)	Célula com diâmetro entre 15 e 20 mm. Núcleo em forma de ferradura. Cerca de 10 % do total dos glóbulos brancos.	Acredita-se que atravessem as paredes dos capilares sanguíneos e, nos tecidos, diferenciam-se em macrófagos ou osteoclastos, células especializadas em fagocitose.

(Adaptado de: <http://www.sobiologia.com.br/conteudos/Histologia/epitelio16.php>)

- 18) “São seres aquáticos e, em geral, vivem no ambiente marinho. Animais filtradores, isto é, retiram o alimento da água. Não possuem cabeça, nem rádula (são os únicos **moluscos** desprovidos dessa espécie de língua). Sua massa visceral fica totalmente protegida pela concha. O pé se expande para fora quando as conchas se abrem. A respiração desses animais é branquial; as conchas permitem que uma corrente de água circule entre as brânquias, que absorvem e filtram o oxigênio dissolvido na água. Em relação à reprodução em geral os sexos são separados, e a união dos gametas, ou seja, a fecundação, é externa.”



(Adaptado de Só Biologia: <http://www.sobiologia.com.br/conteudos/Reinos2/moluscos2.php>)

A imagem acima, bem como a descrição do texto se referem ao seres vivos:

- a) **Bivalvia**;
b) Cephalópoda;
c) Gastrópoda
d) Scaphopoda
e) Polyplacophora
- 19) “A excreção é o mecanismo pelo qual as estruturas ou órgão excretoras removem excretas, verdadeiros “lixos” celulares do organismo, como amônia (NH₃), uréia, CO₂, sais e H₂O. Dessa forma, o organismo mantém o equilíbrio do meio interno, isto é, a homeostase. Nos vertebrados, os principais órgãos excretoras são os rins. Ao receber o sangue contendo diferentes tipos de substâncias, úteis ou não, os rins efetuam um processo de filtração, selecionando o que será eliminado e devolvendo ao sangue o que poderá ser reutilizado.”

(Adaptado de Só Biologia: <http://www.sobiologia.com.br/conteudos/FisiologiaAnimal/circulacao.php>).

Dentre as excretas, conforme citado acima, os compostos nitrogenados têm papel fundamental na osmoregulação dos seres vivos. Dentre estas excretas o **ácido úrico**, é a principal excreta dos seres vivos abaixo, **EXCETO**:

- a) **Peixes**;
b) Insetos;
c) Caramujos terrestres;
d) Aves
e) Alguns répteis
- 20) “No sistema ABO existem quatro tipos de sangues: A, B, AB e O. Esses tipos são caracterizados pela presença ou não de certas substâncias na membrana das hemácias, os aglutinogênios, e pela presença ou ausência de outras substâncias, as aglutininas, no plasma sanguíneo. Existem dois tipos de aglutinogênio, A e B, e dois tipos de aglutinina, anti-A e anti-B. Pessoas do grupo A possuem aglutinogênio A nas hemácias e aglutinina anti-B no plasma; as do grupo B têm aglutinogênio B nas hemácias e aglutinina anti-A no plasma; pessoas do grupo AB têm aglutinogênios A e B nas hemácias e nenhuma aglutinina no plasma; e pessoas do grupo O não tem aglutinogênios na hemácias, mas possuem as duas aglutininas, anti-A e anti-B, no plasma.”

(Adaptado de Só Biologia: <http://www.sobiologia.com.br/conteudos/Genetica/leismendel11.php>)

Com base no texto e a tabela abaixo, veja a compatibilidade entre os diversos tipos de sangue e marque a opção INCORRETA quanto a “Pode receber de”:

Opção	ABO Tipos	Substâncias		%	Pode receber de								
		Aglutinogênio	Aglutinina		Frequência	A+	B+	AB+	O+	A-	B-	AB-	O-
a)	AB+	A e B	Não Contém	3%									X
b)	A+	A	Anti-B	34%	X			X	X				X
c)	B+	B	Anti-A	9%		X		X		X			X
d)	O+	Não Contém	Anti-A e Anti-B	38%				X					X
e)	AB-	A e B	Não Contém	1%					X	X	X	X	X

Tipos possíveis de transfusão

- 21) “Dezenas de leões marinhos têm adoecido – até a morte, em alguns casos – nas praias da Califórnia central nos últimos dois meses. E o inimigo está no próprio oceano.”

“Tivemos muito trabalho, disse à BBC Mundo Shawn Johnson, diretor de ciência veterinária no Centro de Mamíferos Marinhos, em Sausalito, perto de San Francisco. Sob a sua coordenação, os veterinários do centro dificilmente têm tempo para pausas. E o que os mantém ocupados são os casos crescentes de envenenamento pela neurotoxina ácido domóico (toxina que age sobre o sistema nervoso, causando paralisias ou contraturas musculares). O ácido domóico é produzido por certas **algas marinhas**, como as chamadas doumoi ou hanayanagi (*Chondria armata*), que são comumente ingeridas por peixes.”

(Modificado de G1, <http://g1.globo.com/natureza/noticia/por-que-dezenas-de-leoes-marinhos-estao-aparecendo-doentes-ou-mortos-em-praias-da-california.ghml>).

Nos ecossistemas, existe um fluxo de energia e de nutrientes como elos interligados de uma cadeia, uma **cadeia alimentar**. Nela, os “elos” são chamados de **níveis tróficos** e incluem os produtores, os consumidores (primários, secundários, terciários etc.) e os decompositores. No ecossistema aquático citado na matéria acima, as algas marinhas se encontram em que nível trófico?

- a) Consumidor Primário;
- b) Consumidor Terciário;
- c) **Produtores**
- d) Decompositor.
- e) Consumidor Secundário.

- 22) “A **Reprodução das pteridófitas**”

“Da mesma maneira que as briófitas, as **pteridófitas** se reproduzem num ciclo que apresenta uma fase sexuada e outra assexuada. Para descrever a reprodução nas pteridófitas, vamos tomar como exemplo samambaias comumente cultivadas (*Polypodium vulgare*). A samambaia é uma planta assexuada produtora de esporos. Por isso, ela representa a fase chamada esporófito. Em certas épocas, na superfície inferior das folhas das samambaias formam-se **pontinhos escuros**. O surgimento destes pontinhos escuros indica que a samambaias está em época de reprodução.”

(Adaptado de Só Biologia: <http://www.sobiologia.com.br/conteudos/Reinos4/biopteridofitas2.php>)

Em relação ao texto acima, os pontinhos escuros **SE REFEREM** ao:

- a) Protalo;
- b) Anterozóide;
- c) Esporófito;
- d) Arquegônio;
- e) **Soro**.

23) “OMS alerta para escassez global de antídotos contra venenos de cobras”

“Mais de 100 mil pessoas morrem anualmente no mundo em consequência de picada de cobra, e o número de mortes pode aumentar. A Organização Mundial da Saúde (OMS) alerta para a escassez de soro antiofídico em nível mundial. O problema é particularmente grande na África. Até 30 mil pessoas morrem por ano no continente após serem picadas por serpentes. A empresa farmacêutica francesa Sanofi Pasteur encerrou a produção do preparado Fav-Afrique em 2014, produto eficaz contra o veneno de muitas serpentes africanas, por combinar antídotos contra o veneno de várias cobras. Entre outros, o Fav-Afrique age contra o veneno de biútas, víboras, najas e mambas.”

(Adaptado de: <http://g1.globo.com/bemestar/noticia/oms-alerta-para-escassez-global-de-antidotos-contra-venenos-de-cobras.ghtml>).

É sabido que soro e vacina são dois agentes produzidos pelo homem, com o intuito de imunizar as pessoas, mas, são usados em situações diferentes, apesar de terem um objetivo comum que é proteger nosso corpo contra substâncias estranhas. Neste sentido, e respaldando a matéria acima, podemos afirmar que:

- a) Soros - são usados como uma forma de proteção que estimula nosso organismo a produzir anticorpos;
- b) Soros - são produzidas a partir de antígenos inativados ou atenuados, que, ao serem colocados no nosso corpo estimulam a produção de anticorpos;
- c) Soro, tal qual a vacina, possui função preventiva;
- d) Somente o soro, diferente da vacina, é produzido a partir de organismos vivos, sendo, portanto, chamados de **imunobiológicos**;
- e) **Soros - não promovem uma imunização ativa, uma vez que, nesses casos, são inoculados anticorpos previamente produzidos em outro organismo.**

24) “Cientistas começam a desvendar segredos do Dodô, pássaro extinto há 3 séculos”

“Novos estudos deixam os cientistas mais perto de desvendar como viviam os Dodôs, pássaros que entraram em extinção há três séculos. A ave, que não era capaz de voar, foi vista pela última vez em 1662, nas Ilhas Maurício, onde vivia. E sabe-se pouco sobre ela. Uma análise recente de amostras de ossos do pássaro sugere que os ovos eram chocados por volta do mês de agosto, e que os filhotes atingiam rapidamente o tamanho adulto. Em março, eles costumavam fazer a muda (troca de penas), revelando uma plumagem cinza macia, segundo relatos de marinheiros encontrados em registros históricos. Segundo os pesquisadores, o Dodô é considerado "um grande ícone de extinção induzida por animais e humanos", embora as circunstâncias exatas do seu desaparecimento sejam desconhecidas.” (Adaptado de G1: <http://g1.globo.com/ciencia-e-saude/noticia/cientistas-comecam-a-desvendar-segredos-do-dodo-passaro-extinto-ha-3-seculos.ghtml>)

São assertivas relacionadas à extinção, **EXCETO**:

- a) Os seres humanos frequentemente destroem o habitat das espécies - ação antrópica;
- b) Mudanças gradativas nas espécies ao longo do tempo, que as tornam diferentes das populações originais, sendo consideradas, portanto, uma nova espécie;
- c) Interação normal entre as espécies e destas com o meio. Como exemplo, podemos citar uma espécie que ocupa o mesmo nicho ecológico que outra;
- d) Destruição de um número elevado de espécies em um curto período de tempo;
- e) **O não avistamento ou registro caracterizou a extinção da espécie.**

- 25) A complexidade da célula eucariótica de um protozoário é tão grande, que ela - sozinha - executa todas as funções que tecidos, órgãos e sistemas realizam em um ser pluricelular complexo. Locomoção, respiração, excreção, controle hídrico, reprodução e relacionamento com o ambiente, tudo é executado por uma única célula, que conta com algumas estruturas capazes de realizar alguns desses papéis específicos, como em um organismo pluricelular. Segundo a classificação dos seres vivos em cinco reinos (Whittaker – 1969), um deles, o dos Protistas, agrupa organismos **eucariontes, unicelulares, autótrofos e heterótrofos**.

(Adaptado de Só Biologia: <http://www.sobiologia.com.br/conteudos/Reinos/bioprotista.php>)

Nas opções abaixo são PROTISTAS, **EXCETO**:

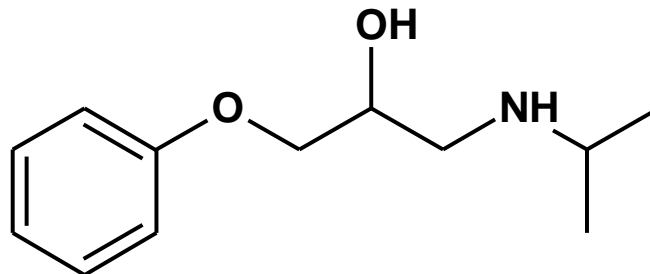
- a) Fitoplâncton;
- b) Ameba;
- c) *Trichomonas*;
- d) *Giardia*;
- e) **Cianobactérias;**

Química

- 26) A formação de um orbital molecular único pela união de outros orbitais atômicos é conhecida como hibridização ou hibridação. O átomo de carbono pode apresentar três tipos de hibridização, são elas: sp^3 , sp^2 e sp . Desta forma, das substâncias que seguem, qual possui um átomo de carbono com hibridização sp^2 ?

- a) Ciclo-hexanol.
- b) Ciclo-hexano.
- c) Ciano-ciclo-hexano.
- d) **Ciclo-hexanona.**
- e) Ciclo-hexilamina.

- 27) A identificação das funções orgânicas e o conhecimento de suas propriedades físico-químicas são especialmente importantes na área farmacêutica, pois estas funções serão tratadas como grupos farmacofóricos na elucidação do mecanismo de ação de diversos fármacos. Sendo assim, quais funções orgânicas estão presentes na estrutura molecular do Tenormin[®] (atenolol), que é um β -bloqueador cardiosseletivo usado no tratamento e prevenção de doenças cardíacas?



Tenormin[®]

- a) Ácido carboxílico, amida e cetona.
- b) Éster, álcool e amida.
- c) Aldeído, amina e nitrila.
- d) Cetona, éster e álcool.
- e) **Éter, álcool e amina.**

- 28) Os isômeros podem ser primariamente divididos em estereoisômeros, que possuem a mesma conexão atômica, mas com disposição espacial diferenciada e, em isômeros constitucionais, que são substâncias que diferem na conectividade dos átomos. Estas ainda possuem suas respectivas subdivisões. Todavia, esta diferença estrutural confere a tais substâncias diferentes características físicas e químicas. Sabendo que uma fórmula molecular pode fornecer várias estruturas diferentes, assinale a opção que não é isômero da fórmula molecular C_7H_{16} .
- a) 3-etil-pentano.
 - b) 2-metil-hexano.
 - c) 2,2,3-trimetil-butano.
 - d) Heptano.
 - e) Metil-ciclo-hexano.

- 29) A glicerina (1,2,3-propanotriol ou propan-1,2,3-triol) é empregada como aditivo químico nas indústrias alimentícia, cosmética, farmacêutica e saneante. Dentre sua vasta aplicabilidade, no segmento cosmético, por exemplo, ela pode ser empregada como agente de hidratação da pele ou do cabelo.

Com base nas afirmações que seguem referentes a seu mecanismo de hidratação:

- I. A glicerina retém moléculas de água via ligações de hidrogênio.
- II. A glicerina sofre decomposição liberando moléculas de água.
- III. A glicerina sofre decomposição liberando moléculas de dióxido de carbono.
- IV. A glicerina possui elevado ponto de ebulição dificultado sua evaporação e das moléculas de água.

Pode-se afirmar que a opção correta será:

- a) I e IV, apenas.
 - b) II e III, apenas.
 - c) II e IV, apenas.
 - d) I e III, apenas.
 - e) I e II, apenas.
- 30) O ácido 2,3-di-hidróxi-butanodióico, conhecido também como ácido tartárico, de fórmula molecular $C_4H_6O_6$, pode ser usado como conservante alimentício, como na fabricação de refrigerantes, por exemplo. Para uma concentração de 0,15 mol/L de ácido tartárico em certa fórmula de um determinado refrigerante, qual massa será utilizada para fabricar 20 000 L deste refrigerante?
(Dados: Massas Molares (g/mol) C = 12; H = 1; O = 16)
- a) 3 Kg.
 - b) 15 000 g.
 - c) 450 Kg.
 - d) 150 Kg.
 - e) 0,4 t.

LEITURA OBRIGATÓRIA

O texto abaixo transcrito é que deve ser lido com atenção, se torna o eixo motivador de sua ação ao redigir e a emitir respostas às questões subjetivas. Encontra-se apresentado de forma não integral no que diz respeito às perguntas e respostas da Psicóloga Ana Olmos.

Corpo deve ser apresentado às crianças nos contextos certos, dizem psicólogas

POR MARIA FERNANDA DELMAS

03/10/2017 17:25 / ATUALIZADO EM "O GLOBO", 03/10/2017 17:26

RIO - O fato: durante a performance "La bête", no Museu de Arte Moderna (MAM) de São Paulo, uma menina, acompanhada da mãe, toca na mão e no tornozelo do artista, que está deitado, nu. As teorias: muitas. De exposição a conteúdo impróprio à incitação de pedofilia, passando pela discussão sobre a sinalização no museu. Discussões e reações tomaram a mídia e as redes sociais.

A nudez nas obras de arte está ao alcance das crianças. A "Vênus de Milo", visita indispensável no Museu do Louvre, em Paris, tem os seios de fora. O "Davi" de Michelangelo, em Florença, está completamente nu. Isso para ficar apenas nos mais óbvios. Em Viña del Mar, no Chile, há um museu para crianças, o Artequin, que reproduz obras famosas da História da Arte. Entre elas, "A dança", de Henri Matisse, em que as mulheres estão peladas em roda; "O nascimento de Vênus", de Sandro Botticelli, com a referida protagonista ao natural; e "Almoço na relva", de Edouard Manet, em que uma mulher nua está sentada ao lado de dois homens.

Dois psicólogas especializadas em atendimento infantil - Vera Iaconelli, presidente do Instituto Gerar, que faz clínica e pesquisas, e Ana Olmos, com diplomatura* no tema de vínculos - conversaram com o GLOBO sobre a relação das crianças com a nudez na arte. E fazem um alerta: danosa foi a exposição do vídeo que mostra a menina na performance.

VERA IACONELLI**O que acontece quando uma criança vê a nudez na arte?**

Ao longo da vida, a criança vai aprendendo as diferentes relações com o corpo. Veja o caso das roupas. Na praia, as pessoas usam praticamente um tapa-sexo. Na escola, a roupa é outra. Ninguém sai de pijama na rua. Na arte, há uma outra relação com o corpo. Se tirar a nudez, não tem arte. Saber lidar com isso, explicar os contextos, faz parte do papel dos pais.

O tocar no artista pode ser um problema?

Existe a ilusão de que, se falarmos muito para a criança não tocar, isso não vai acontecer. O homem criou a Ciência, a Religião e a Arte. Vemos muita confusão entre elas. Dizer que somente porque o corpo está nu é pedofilia é confundir as três coisas. O corpo é normatizado pela linguagem. O Renascimento, por exemplo, tem muitas pinturas de mulheres amamentando, com o peito de fora. É uma questão de contexto.

Tem diferença entre ver uma pintura ou escultura com um nu e assistir a uma performance ao vivo?

O teatro tem um impacto diferente do cinema, é gente de carne e osso na sua frente. É uma diferença que tem de ser aprendida. Mas, em nome do bem dessa criança (que interagiu com a performance), está se fazendo pior. O olhar da criança não é erótico, o olhar erótico é de quem divulgou o vídeo. Expor o vídeo acabou prejudicando a mãe e a filha. Aí, sim, se pode pensar em prejuízo para a família. É hipocrisia se preocupar com a nudez na arte e não preservar as crianças da internet, onde acontecem coisas graves.

A conclusão é que há diferentes códigos para a nudez?

O corpo tem que ser apresentado às crianças em suas diferentes expressões e com as diferentes regras. Na praia, estamos praticamente nus. São códigos. A criança pode aprender um código naquela cena (da performance). Não se pode confundir com pedofilia.

ANA OLMOS**Como orientar uma criança para entender a nudez na arte?**

Nesse episódio (do MAM-SP), a mãe está presente, fazendo a mediação com a realidade. É alguém abrindo o caminho para o significado, a narrativa. A aproximação parece natural. A mãe não está dando o significado de pornografia. Está conversando com a filha, o que fala tem uma função. A criança não parece assustada, não é chamada a olhar de forma pornográfica. Há crianças que tomam banho com o pai e a mãe, e não veem o corpo deles de forma erótica. É diferente de presenciar uma relação sexual.

Que danos a divulgação do vídeo pode trazer para a criança?

É o uso da imagem da criança em algo que a desprotege. Foi feita uma espetacularização em cima disso. Há anos trabalho com crianças e adolescentes, o que estão dizendo que faria mal (ver o nu) não tem nada a ver. Não é clinicamente um ataque ao ego, ao sujeito da criança. A veiculação do vídeo é muito mais ataque, porque a menina pode se espantar.

*Palavra usada no texto ainda que não presente em nossos dicionários de Língua Portuguesa.

I – Interpretação:

Na frase: “ Mas, em nome do bem dessa criança (que interagiu com a performance), está se fazendo pior. ”
Qual o significado da inserção, na frase, das palavras entre parênteses?

II – Cultura Geral: "O nascimento de Vênus", de Sandro Botticelli, com a referida protagonista ao natural; (...)"

Sabe-se que se trata de uma pintura de expressivo tamanho. Faz-se crítica à pintura por conter uma representação anatômica imperfeita em que os erros são atribuídos à liberdade artística de seu autor. A obra ainda apresenta, à esquerda, Zéfiro, o vento do Oeste e a ninfa Clóris. À direita, há uma Hora (uma das deusas das estações) que tem em mãos um manto com flores bordadas. **Aqui, o que se indaga é simples: o que está retratado, em destaque, ao centro, nesta famosa obra de arte?**

III – Conhecimentos atualizados:

Onde se situa a sede do MAM – Museu de Arte Moderna, na capital do Estado de São Paulo? Em uma rua, uma avenida, uma alameda, um parque, um beco? Qual desses? Que nome possui o logradouro?

Resposta: _____



Performance "La bête", de Wagner Schwartz, no MAM-SP - Reprodução Facebook , Produção Facebook.

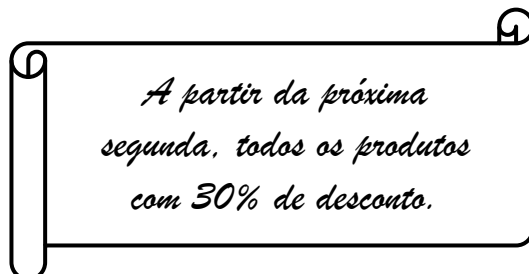
Assinatura do Candidato

Conceito SIM	Conceito NÃO
-----------------	-----------------

Rubricas dos Examinadores

Matemática

31) Certo dia um comerciante colocou o seguinte cartaz na porta da sua loja:



Porém, ao abrir a loja na segunda-feira, esse comerciante havia remarcado os preços de todos os seus produtos, aumentando-os em 20%. Então, pode-se afirmar que, na segunda-feira, o preço de uma mercadoria qualquer estava, em relação a semana anterior:

- a) 10% mais barato
- b) 12% mais barato
- c) 14% mais barato
- d) 16% mais barato**
- e) 18% mais barato

32) Um dodecaedro regular é um poliedro regular que possui 12 faces pentagonais regulares. Tomando como base este sólido, construiremos triângulos, obedecendo as seguintes regras:

- (I) Cada triângulo deve ser construído a partir de vértices do dodecaedro;
- (II) Nenhum triângulo pode ser construído sobre as faces do dodecaedro.

O número total de triângulos distintos que podemos construir, respeitando as regras acima é:

- a) 700
- b) 980
- c) 1020**
- d) 1260
- e) 1440

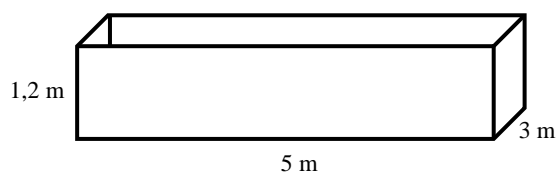
33) O menor número que, quando dividido por 2, 3, 4, 6, 7 ou 8 deixa resto 1, mas quando dividido por 13 deixa resto 0, é:

- a) Múltiplo de 11
- b) Maior que 200
- c) Menor que 160
- d) Quadrado perfeito**
- e) Múltiplo de 17

34) Considere os números inteiros e positivos x_1 , x_2 e x_3 . Sabe-se que $\frac{x_1 + x_2 + x_3}{3} = 38$ e $\frac{x_2 + x_3}{2} = 46,5$. Assim, poderemos afirmar que x_1 é igual a:

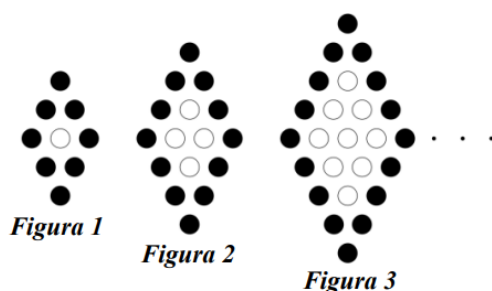
- a) 19
- b) 21**
- c) 23
- d) 25
- e) 27

- 35) Um reservatório de água, em forma de paralelepípedo reto-retângulo, possui dimensões, conforme ilustra a figura abaixo:



Uma pessoa após retirar x baldes, completamente cheios, verificou que o nível de água do reservatório diminuiu o equivalente a 2,4 cm. Sabendo que capacidade de cada balde cheio é de 5 litros, o número x de baldes que foram retirados deste reservatório é: (Dado: $1 \text{ dm}^3 = 1 \text{ litro}$).

- a) 66
 b) 74
 c) 70
 d) 68
 e) 72
- 36) Observe a sequência de figuras abaixo, construídas com bolas pretas e brancas, todas do mesmo tamanho. A figura 1 é composta por 1 bola branca cercada por 8 bolas pretas. A figura 2, tem 4 bolas brancas cercadas por 12 bolas pretas. A figura 3 possui 9 bolas brancas cercadas por 16 bolas pretas e assim por diante.



Suponha que coloquemos todas as bolas referentes a figura 8 numa urna, e retiremos, ao acaso, uma bola. Qual a probabilidade dessa bola ser preta?

- a) 0,20
 b) 0,64
 c) 0,80
 d) 0,50
 e) 0,36
- 37) Sabe-se que $N = 2 \cdot 5 \cdot 21^m$ possui 64 divisores. Dessa forma, podemos afirmar que a soma dos algarismos de N é igual a:
- a) 14
 b) 16
 c) 18
 d) 20
 e) 22
- 38) Sabe-se que certa população de ratos cresce segundo a função exponencial $P(t) = P_0 \cdot 2^{0,04t}$, em que P_0 é a população inicial de ratos e t é o tempo decorrido, em anos. Levando essas informações em consideração, o tempo necessário para que essa população quadruple, é:
- a) 5 anos
 b) 25 anos
 c) 40 anos
 d) 50 anos
 e) 100 anos

39) Se $17x + 68y = 119$, quanto vale $3x + 12y$?

- a) 15
- b) 18
- c) 21
- d) 24
- e) 16

40) Considere a matriz $A = \begin{bmatrix} 1 & 1 & 1 & 1 \\ 5 & 4 & 3 & 2 \\ 25 & 16 & 9 & 4 \\ 125 & 64 & 27 & 8 \end{bmatrix}$, e classifique os itens abaixo em verdadeiro (V) ou falso (F):

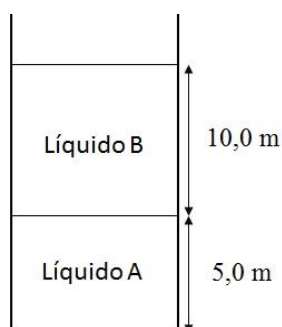
- (I) Como os elementos da 1ª linha são todos iguais, o determinante da matriz A é igual a 0.
- (II) A matriz A é conhecida como matriz de Vandermonde.
- (III) É possível calcular o determinante da matriz A, utilizando apenas os elementos da 2ª linha.

A sequência correta de respostas, tomando como base os itens (I), (II) e (III), respectivamente, é:

- a) (F, V, V)
- b) (V, F, V)
- c) (V, V, V)
- d) (V, F, F)
- e) (F, V, F)

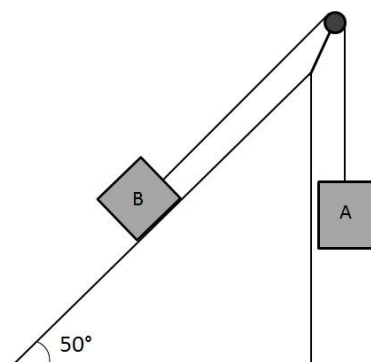
Física

41) Um recipiente contém duas substâncias imiscíveis e em equilíbrio. Sobre a coluna de 5,0 m de altura de um líquido A cuja densidade vale $1,8 \text{ g/cm}^3$, está uma coluna de 10,0 m de um líquido B com densidade d . Sabendo que a pressão atmosférica local é igual a $1,0 \cdot 10^5 \text{ N/m}^2$ e que a pressão total no fundo do recipiente vale $2,8 \cdot 10^5 \text{ N/m}^2$, determine a densidade do líquido B, em g/cm^3 ? Considere $g = 10 \text{ m/s}^2$.

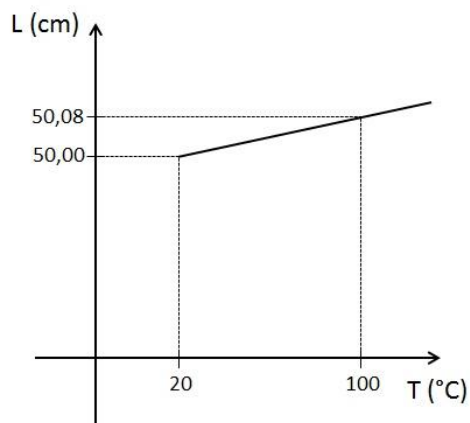


- a) 0,9
- b) 1,8
- c) 2,7
- d) 9,0
- e) 18,0

- 42) Dois blocos, A e B, estão presos por um fio ideal que passa por uma roldana também ideal, conforme mostra a figura. O bloco A puxa o bloco B por um plano inclinado que faz um ângulo de 50° com a horizontal. Sabe-se que o coeficiente de atrito entre o bloco B e a superfície vale 0,25. Considerando que a massa do bloco A vale 4kg e a massa do bloco B é igual a 2kg, marque a opção que apresenta a aceleração do sistema, a , e a intensidade da tração no fio, T , respectivamente: Dados: $\sin 50^\circ = 0,8$; $\cos 50^\circ = 0,6$; $g = 10 \text{ m/s}^2$. Despreze a resistência do ar.

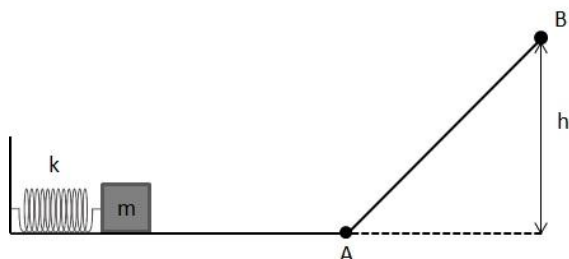


- a) $a = 2,0 \text{ m/s}^2$; $T = 12\text{N}$
b) $a = 3,5 \text{ m/s}^2$; $T = 26\text{N}$
 c) $a = 4,0 \text{ m/s}^2$; $T = 40\text{N}$
 d) $a = 4,5 \text{ m/s}^2$; $T = 42\text{N}$
 e) $a = 10,0 \text{ m/s}^2$; $T = 60\text{N}$
- 43) Em um laboratório, os alunos coletam dados da dilatação de uma barra de material desconhecido. Ao final, apresentam o gráfico do comprimento L em função da temperatura T . Analise o gráfico e marque a opção que indica corretamente o coeficiente de dilatação linear do material que constitui a barra:



- a) $0,2 \cdot 10^{-5} \text{ } ^\circ\text{C}^{-1}$
 b) $0,5 \cdot 10^{-5} \text{ } ^\circ\text{C}^{-1}$
 c) $1,0 \cdot 10^{-5} \text{ } ^\circ\text{C}^{-1}$
d) $2,0 \cdot 10^{-5} \text{ } ^\circ\text{C}^{-1}$
 e) $20,0 \cdot 10^{-5} \text{ } ^\circ\text{C}^{-1}$

- 44) Um corpo de massa m está sobre um plano horizontal encostado em uma mola ideal de constante elástica k e massa desprezível, comprimida de uma distância x . A mola é liberada e o corpo passa a se movimentar, passando pelo ponto A e subindo uma rampa até parar em B, a uma altura h do plano horizontal, conforme indicado na figura. Sabendo que uma quantidade de energia d foi dissipada no trajeto e considerando $g = 10\text{m/s}^2$, determine a deformação x da mola no instante inicial.



- a) $x = \sqrt{2(mgh + d)/k}$
 b) $x = \sqrt{2(mgh - d)/k}$
 c) $x = \sqrt{2(mgk + d)/h}$
 d) $x = \sqrt{2(mgk - d)/h}$
 e) $x = \sqrt{2(mgh + d)}$

- 45) Qual deve ser a distância entre a carga pontual $q_1 = 2,5 \cdot 10^{-6}\text{C}$ e a carga pontual $q_2 = -4,0 \cdot 10^{-6}\text{C}$ para que a força eletrostática entre as duas cargas tenha módulo de $1,0\text{N}$? Dado: $k = 9,0 \cdot 10^9\text{N}\cdot\text{m}^2/\text{C}^2$

- a) 0,3 m
 b) 0,9 m
 c) 3,0 m
 d) 9,0 m
 e) 10,0 m

Inglês**READ THE TEXT AND THEN ANSWER THE QUESTIONS.**POPE FRANCIS: THE IMPERFECT POPEBy Jorge Ramos

Whenever I read about Pope Francis, I get the sense that, unlike his holy predecessor, he doesn't think of himself as the defender of The Truth. He doesn't buy into the notion of papal righteousness, he prefers dialogue to dictates, and he doesn't want to impose his views on others. Francis is no ordinary pope, but is he daring enough to undertake the reforms that the Catholic Church desperately needs? We don't know yet. In a recent magazine interview, Francis described himself with humility as a "sinner", and explained that he has made mistakes in the past that taught him valuable lessons about consulting subordinates before making a decision – a refreshing departure from his predecessors' emphasis on protocol. The pope also refused to move into the Vatican's opulent papal palace, preferring instead to live in the more modest St. Martha's House, a guest residence. These and other departures from tradition have been well-documented, and have also been well-received by Catholics.

Francis has been frank in his conversations with the media – he's often critical of the church's hierarchy. He recently told the Italian newspaper *La Repubblica* that, "heads of the church have often been narcissists, flattered by their courtiers." When asked what the Holy See's main challenge was, Francis said: "It's Vatican – centric... This Vatican – centric view neglects the world around us."

He is so different from his two most recent predecessors, John Paul II and Benedict XVI, who bought into the idea of papal infallibility – the belief that pontiffs have a direct line to God, and, therefore, their decisions and views are always, well, godly. Of course, that is absurd. Popes are not perfect, and it's clear that, over the ages, God has not given them special instructions on how to guide humanity. So it is encouraging that the current pope does not believe that he may be perfect.

The previous two popes often criticized gays, and they made sure that the Catholic Church kept them out as much as possible. Francis on the other hand, has said in interviews that he is in no position to judge gay people. I hope that Pope Francis' new position does not change him – his openness and humility. But, frankly Pope Francis needs to start making some concrete decisions about the church's most painful issues.

While the pope might say nice things during interviews, the church will not ordain openly gay men, and the Vatican still vehemently rejects the very notion of gay marriage. Francis has also said that "the door is closed" on the discussion about whether women can be priests, and he has allowed the church's position against birth control, even the use of condoms, to stand. Worst of all, Francis has not confronted the fact that thousands of paedophile priests around the world have been protected by the church.

Then there was the recent, news about the planned canonization of John Paul II. How can the Catholic Church still expect us to believe that John Paul II was unaware that Marcial Maciel, his friend and protégé for years and the founder of the Legionaries of Christ, was responsible for so many unforgivable sex crimes? The new pope would show very poor judgments if he canonized the protector of a monster like Maciel. But it is impossible, for now, for Francis to overrule the church's conservative leadership, especially since he is relatively new.

I'm not religious – I was once, as a child – but I still appreciate the pope's deep influence and relevance, and that is why I'm giving him the benefit of the doubt and some time to address the church's failures. However, his message needs to be very clear: The Catholic Church must side with the victims, not with the criminals. This means that protection for accused clergy must be replaced by a devotion to justice and a zero-tolerance policy. I like Francis' inclusiveness, and I like the fact that, despite his title, he considers himself just another man among equals. I like the idea of a sinner pope who makes mistakes and wants to listen.

If he truly takes the interests of Catholics to heart, Francis might be the best thing that could have happened to the church.

(Adapted from Speak Up. n°. 318, 2014 p.16-17)

After reading the text, answer the following questions according to it. Choose the best alternative; there is just one correct answer.

46) Based on the text, mark the alternative that shows Pope Francis having a different attitude from his predecessors.

- a) He thinks he is a defender of The Truth.
- b) He believes that pontiffs have a direct line to God.
- c) The pope moved into the Vatican's opulent papal palace.
- d) **He has said that he is in no position to judge gay people.**
- e) He bought into the idea of papal infallibility.

47) The author says: "I'm not religious – I was once, as a child – but I still appreciate the pope's deep influence and relevance, and that is **why** I'm giving him the benefit of the doubt and some time to address the church's failure."
The word in bold (why) in the sentence has the semantic meaning of:

- a) Condition
- b) Manner
- c) Purpose
- d) Conclusion
- e) **Explanation**

48) Read the sentence below and answer the question.

"Popes are not perfect, and it's clear that, over the ages, God has not given them special instructions on how to guide humanity. So it is encouraging that the current pope does not believe that he may be perfect."

Mark the alternative that indicates a FALSE description about the underlined expression.

- a) ...it's clear that... – this word means something understandable.
- b) ...over the ages,... – this expression means during a period of time.
- c) **... God has not given them special instructions... - this object pronoun (them) refers to special instructions.**
- d) So it is encouraging that... - this word is a conjunction introducing what follows as a result.
- e) ... the current pope does not believe... - this word means the most recent.

49) "Francis is no ordinary pope, but is he daring enough to undertake the reforms that the Catholic Church desperately needs?"

We can conclude with this question that the author.....

- I. thinks that Francis is a different Pope.
- II. is not sure if Pope Francis can carry out the reforms that the Catholic Church needs.
- III. agrees with all attitudes of Pope Francis.
- IV. thinks Francis is a rude pope and he is not good for Catholic Church.

Mark the correct alternative.

- a) **I and II are correct.**
- b) III and IV are correct.
- c) Only IV is correct.
- d) Only II is wrong.
- e) All are correct.

50) Observe the verbs in the items from the text. Then match the tenses with the underlined verb forms.

- (1) Simple Present
- (2) Simple Past
- (3) Simple future
- (4) Present continuous
- (5) Present perfect

- () He doesn't buy into the notion of papal righteousness,
- () Francis has been frank in his conversations with the media –
- () ...who bought into the idea of papal infallibility –
- () ...the church will not ordain openly gay men,
- () I'm giving him the benefit of the doubt.

Mark the alternative that has the correct sequence of verb tenses.

- a) 1 - 4 - 5 - 2 - 3
- b) **1 - 5 - 2 - 3 - 4**
- c) 2 - 4 - 5 - 3 - 1
- d) 4 - 5 - 2 - 3 - 1
- e) 5 - 2 - 1 - 3 - 4

51) Read all the alternatives, observe the underlined words. All of them are modal auxiliary verbs.

Mark the alternative that the underlined word does NOT have the idea of possibility.

- a) ...the current pope does not believe that he may be perfect.
- b) While the pope might say nice things during interviews...
- c) How can the Catholic Church still expect us to believe...
- d) **The Catholic Church must side with the victims, ...**
- e) Francis might be the best thing that could have happened to the church.

52) According to the text, consider the correct sequence of TRUE and FALSE sentences.

- () Francis preferred to live in a guest residence.
- () Francis hasn't given any interviews.
- () Francis has made concrete decisions about all the church's painful issues.
- () Francis described himself as a sinner, someone that had made mistakes in the past.

- a) T - T - F - F
- b) F - F - T - T
- c) F - T - T - F
- d) T - F - T - F
- e) **T - F - F - T**

53) According to the second paragraph in the text, Pope Francis said that:

Vatican-centric is the main challenge

BECAUSE

Vatican-centric neglects the world around us.

It is correct to say that:

- a) Both statements are correct, but there is no relation between them.
- b) The first is a false statement, and the second is a correct one.
- c) **Both are true statements, and the second justifies the first statement.**
- d) The first statement is correct, and the second is a false one.
- e) Both are false statements.

Estudos Sociais

As questões a seguir estão baseadas em publicações do jornal “O GLOBO” e nas edições digitais dos jornais “Folha de São Paulo” e “Estado de São Paulo”, datadas de 1 deste mês de outubro de 2017.

- 54) “Nos cenários em que ele está no páreo, Lula tem o dobro de intenções de votos do segundo colocado, o deputado Jair Bolsonaro (PSC-RJ), oscilando entre 16 e 17%, Bolsonaro aparece empatado com _____ que varia entre 13% e 14%. O Datafolha fez 2772 entrevistas em 194 cidades. A margem de erro do levantamento é de dois pontos percentuais para mais ou para menos.” (Folha digital)
A proposital lacuna criada no texto pode ser corretamente preenchida com o nome de:
- a) Marina Silva (Rede).
 - b) João Dória (PSDB).
 - c) Álvaro Dias (Podemos).
 - d) João Amoedo (Partido Novo).
 - e) Henrique Meirelles (PSD).
- 55) “Para Madri, plebiscito não existiu”; líder catalão fala em independência”. O porta-voz do Governo regional catalão, Jordi Turull havia dito mais cedo que o governo espanhol responderia nas cortes internacionais pela violência usada pela polícia para impedir a realização da votação separatista. O que a polícia está fazendo é simplesmente selvagem, é um escândalo internacional, disse Turull” (Folha digital)
O noticiado acima tem como cenário dos acontecimentos ...
- a) ,, uma única cidade espanhola: Barcelona.
 - b) ... a capital da Espanha: Madri.
 - c) ... a região presidida por Carles Puigdemont.
 - d) ... a região das Astúrias, uma das mais belas da Espanha.
 - e) ... a bela e agitada região turística de Murcia, banhada pelo Mar Mediterrâneo.
- 56) O Estadão (edição digital de 1/10/2017), em matéria de Douglas Gavras, diz que o “Padrão de vida dos brasileiros só vai se recuperar em cinco anos. PIB per capita deve retornar ao patamar pré-crise entre 2021 e 2023. País está atrás de México e Tailândia”
Fica-se sabendo que a crise fez o “PIB per capita do Brasil se distanciar de outras nações.” (Dados de 2016). Além de México e Tailândia, Douglas Gavras arrolou, também, à frente do Brasil:
- a) Cuba e Colômbia.
 - b) Venezuela e Paraguai.
 - c) Uruguai e Angola.
 - d) Bulgária e Iraque.
 - e) Bolívia e Venezuela.
- 57) A Folha Digital dá destaque à crise USA x Coreia do Norte e sob a manchete “Com força aérea pífia, a Coreia do Norte aposta em mísseis e bomba atômica.”
Tem/Têm relação – direta ou indiretamente – com a manchete acima:
- (1) Kim Jong-un, ditador norte-coreano e Donald Trump, presidente norte-americano.
 - (2) Sunchon – local onde está baseada a esquadrilha norte-coreana.
 - (3) Guam – ilha que abriga base militar americana.
- a) O que foi citado em (1).
 - b) O que foi citado em (2).
 - c) O que foi citado em (3).
 - d) O que foi citado em (2) e em (3).
 - e) O que foi citado em (1); em (2) e em (3).
- 58) Extraí-se de “Frases da semana”, em “O GLOBO”, edição de 1.º de outubro de 2017:
“Até quando vamos fingir acreditar na autoproclamação do ‘homem mais honesto do país’?”
A quem se pode atribuir corretamente a autoria desta frase?
- a) A Aécio Neves.
 - b) A Michel Temer.
 - c) A um ex-ministro do governo petista.
 - d) Ao advogado de Antonio Palocci.
 - e) Ao parlamentar com maior número de mandatos sequenciais e ininterruptos da Câmara dos Deputados.

59) Extraí-se de “Frases da semana”, em “O GLOBO”, edição de 1.º de outubro de 2017:

“É a hora de aproveitar esse momento para fazermos um banho de loja na Rocinha”

A quem se pode atribuir corretamente a autoria desta frase?

- a) Ao político amigo de Sérgio Cabral, conhecido como “Pezão”.
- b) Ao político amigo de Sérgio Cabral, Eduardo Paes.
- c) Ao Presidente da República, Michel Temer.
- d) Ao Prefeito da cidade do Rio de Janeiro, Marcelo Crivella.**
- e) Ao Comandante da Polícia Militar, durante a ocupação da favela por forças federais.

60) Extraí-se de “Frases da semana”, em “O GLOBO”, edição de 1.º de outubro de 2017:

“Tornei a me convencer que a autoria e a materialidade neste caso são indúvidas. Houve inequivocadamente e documentadamente a solicitação de R\$ 2 milhões”

A quem se pode atribuir corretamente a autoria desta frase?

- a) A Gilmar Mendes, ministro do STF, referindo-se à suspensão de mandato e recolhimento noturno de um senador da República.
- b) A Luís Roberto Barroso, ministro do Supremo Tribunal Federal.**
- c) À Ministra Carmen Lúcia, Presidente do STF.
- d) A Celso de Mello, decano do STF.
- e) A Ricardo Lewandowski.