



# TABELA PERIÓDICA

1 IA	2 IIA											13 IIIA	14 IVA	15 VA	16 VIA	17 VIIA	18 VIIIA														
1 <b>H</b> Hidrogênio 1,00	2 <b>He</b> Hélio 4,003											5 <b>B</b> Boro 10,81	6 <b>C</b> Carbono 12,00	7 <b>N</b> Nitrogênio 14,01	8 <b>O</b> Oxigênio 16,00	9 <b>F</b> Fluor 19,00	10 <b>Ne</b> Neônio 20,18														
3 IIIB	4 IVB	5 VB	6 VIB	7 VIIB	8 VIII	9 VIII	10 VIII	11 IB	12 IIB																						
21 <b>Sc</b> Escândio 44,96	22 <b>Ti</b> Titânio 47,87	23 <b>V</b> Vanádio 50,94	24 <b>Cr</b> Cromo 52,00	25 <b>Mn</b> Manganês 54,94	26 <b>Fe</b> Ferro 55,85	27 <b>Co</b> Cobalto 58,93	28 <b>Ni</b> Níquel 58,69	29 <b>Cu</b> Cobre 63,55	30 <b>Zn</b> Zinco 65,38	31 <b>Ga</b> Gálio 69,72	32 <b>Ge</b> Germanio 72,63	33 <b>As</b> Arsênio 74,92	34 <b>Se</b> Selênio 78,96	35 <b>Br</b> Bromo 79,90	36 <b>Kr</b> Criptônio 83,80																
39 <b>Y</b> Írio 88,91	40 <b>Zr</b> Zircônio 91,22	41 <b>Nb</b> Níbio 92,91	42 <b>Mo</b> Molibdênio 95,96	43 <b>Tc</b> Tecnécio (98)	44 <b>Ru</b> Rutênio 101,07	45 <b>Rh</b> Ródio 102,91	46 <b>Pd</b> Paládio 106,42	47 <b>Ag</b> Prata 107,87	48 <b>Cd</b> Cádmio 112,41	49 <b>In</b> Índio 114,82	50 <b>Sn</b> Estanho 118,71	51 <b>Sb</b> Antimônio 121,76	52 <b>Te</b> Telúrio 127,60	53 <b>I</b> Iodo 126,90	54 <b>Xe</b> Xenônio 131,29																
57 a 71 <b>La-Lu</b> Lantanídeos	72 <b>Hf</b> Háfnio 178,49	73 <b>Ta</b> Tântalo 180,95	74 <b>W</b> Tungstênio 183,84	75 <b>Re</b> Rênio 186,21	76 <b>Os</b> Ósmio 190,23	77 <b>Ir</b> Írídio 192,22	78 <b>Pt</b> Platina 195,08	79 <b>Au</b> Ouro 196,97	80 <b>Hg</b> Mercúrio 200,59	81 <b>Tl</b> Tálio 204,38	82 <b>Pb</b> Chumbo 207,2	83 <b>Bi</b> Bismuto 208,98	84 <b>Po</b> Polônio (209)	85 <b>At</b> Astató (210)	86 <b>Rn</b> Radônio (222)																
89 a 103 <b>Ac-Lr</b> Actinídeos	104 <b>Rf</b> Rutherfordório (261)	105 <b>Db</b> Dúbnio (262)	106 <b>Sg</b> Seabúrgio (263)	107 <b>Bh</b> Bóhrnio (262)	108 <b>Hs</b> Hássio (265)	109 <b>Mt</b> Meitnério (266)	110 <b>Ds</b> Darmstádio (271)	111 <b>Rg</b> Roentgênio (272)	112 <b>Cn</b> Copernício (285)																						
Lantanídeos																															
Actinídeos																															
57 <b>La</b> Lantânio 138,91	58 <b>Ce</b> Cério 140,12	59 <b>Pr</b> Praseodímio 140,91	60 <b>Nd</b> Neodímio 144,24	61 <b>Pm</b> Promécio (145)	62 <b>Sm</b> Samário 150,36	63 <b>Eu</b> Európio 151,96	64 <b>Gd</b> Gadolínio 157,25	65 <b>Tb</b> Térbio 158,93	66 <b>Dy</b> Disprósio 162,50	67 <b>Ho</b> Hólmio 164,93	68 <b>Er</b> Érbio 167,26	69 <b>Tm</b> Túlio 168,93	70 <b>Yb</b> Ítrbio 173,05	71 <b>Lu</b> Lutécio 174,97	87 <b>Fr</b> Frâncio (223)	88 <b>Ra</b> Rádio 226,03	89 <b>Ac</b> Actínio (227)	90 <b>Th</b> Tório 232,04	91 <b>Pa</b> Protactínio 231,04	92 <b>U</b> Urânio 238,03	93 <b>Np</b> Netúnio 237,05	94 <b>Pu</b> Plutônio (244)	95 <b>Am</b> Americio (243)	96 <b>Cm</b> Cúrio (247)	97 <b>Bk</b> Berquélio (247)	98 <b>Cf</b> Califórnio (251)	99 <b>Es</b> Einstênio (252)	100 <b>Fm</b> Férmio (257)	101 <b>Md</b> Mendelevío (258)	102 <b>No</b> Nobelío (259)	103 <b>Lr</b> Laurêncio (262)

## Língua Portuguesa

Texto I

### As migrações

Dezenas de milhares de migrantes sul-americanos chegaram ao Brasil a partir dos anos 1990, de forma lenta e contínua. Ou talvez centenas, não se sabe bem. Deles ouvimos falar pouco e, em geral, pejorativamente. Por exemplo, quando dos incontáveis flagrantes de trabalho em condições análogas à escravidão. De regra, dos países mais pobres da América Latina não conhecemos mais do que os estereótipos de sua história, literatura, música ou gastronomia.

Com a crise econômica no Velho Continente, nos últimos anos cresceu igualmente a migração de europeus. Mas foi a recente chegada de alguns milhares de migrantes negros que levou a política migratória brasileira à pauta das grandes redações, quase sempre apresentando a migração como “problema” ou “crise” a solucionar.

“Fechar as fronteiras” para a imigração em um contexto de intensa mobilidade humana e enorme desigualdade entre os países não tem ajudado a diminuir as migrações, apenas tem ajudado a tornar os trabalhadores imigrantes mais vulneráveis à exploração e ao preconceito. Na Europa e nos Estados Unidos, a crueldade tem sido inversamente proporcional à dissuasão, como bem demonstram os naufrágios na costa italiana e as crianças da América Central que caminham a pé até a fronteira norte-americana. A boa notícia é que o ser humano, mesmo nas condições mais adversas, não desiste de tentar uma vida melhor. Os migrantes só deixarão de vir quando o Brasil deixar de ser uma potência emergente.

Assim, as migrações internacionais, outrora dirigidas ao Norte, hoje repartem-se quase igualmente entre Norte e Sul. Além disso, uma política migratória restritiva implicaria, no caso das porosas fronteiras do Brasil, um investimento descomunal no aparelho de segurança, em detrimento das políticas públicas que nos fazem tanta falta.

(Deisy Ventura e Rossana Rocha Reis)

### 01

Da leitura do primeiro parágrafo do texto I infere-se que

- (A) o Brasil não possui meios seguros de informação sobre movimentos migratórios.
- (B) os imigrantes atuais obedecem a um plano de necessidade do país de destino.
- (C) as imigrações são precedidas de estudos de nosso Ministério do Exterior.
- (D) no Brasil, os imigrantes praticam os mesmos hábitos que em seus países de origem.
- (E) nos países de origem, o trabalho obedece a um sistema escravagista.

### 02

“Dezenas de milhares de migrantes sul-americanos chegaram ao Brasil a partir dos anos 1990, de forma lenta e contínua” (linhas 1-3).

Considerando o sentido da ação do verbo sublinhado, uma forma verbal equivalente seria

- (A) “havam chegado”.
- (B) “tinham chegado”.
- (C) “têm chegado”.
- (D) “chegavam”.
- (E) “teriam chegado”.

### 03

“Com a crise econômica no Velho Continente, nos últimos anos cresceu igualmente a migração de europeus. Mas foi a recente chegada de alguns milhares de migrantes negros que levou a política migratória brasileira à pauta das grandes redações, quase sempre apresentando a migração como ‘problema’ ou ‘crise’ a solucionar” (linhas 9-14).

Com relação a esse segmento do texto, assinale a afirmativa correta.

- (A) O segmento “com a crise econômica no Velho Continente” mostra valor de tempo.
- (B) O advérbio “igualmente” indica a continuidade da migração europeia.
- (C) Na expressão “migração de europeus”, o termo “de europeus” mostra valor de paciente.
- (D) O segmento “alguns milhares” aponta para uma quantificação precisa.
- (E) Os termos entre aspas indicam vozes alheias no texto.

### 04

Os itens a seguir se referem ao emprego geral dos adjetivos.

1. Crise econômica
2. Recente chegada
3. Migrantes negros
4. Grandes redações

Tendo em vista os itens acima, assinale a afirmativa **incorreta**.

- (A) Alguns adjetivos representam a opinião do enunciador, indicando qualidades.
- (B) Alguns adjetivos não podem aparecer antes dos substantivos por eles determinados.
- (C) Alguns adjetivos não podem ser empregados em grau superlativo.
- (D) Alguns adjetivos se referem a outros adjetivos.
- (E) Alguns adjetivos não alteram seu significado, antes ou depois dos substantivos.

### 05

“Os migrantes só deixarão de vir quando o Brasil deixar de ser uma potência emergente” (linhas 25 e 26).

A frase acima equivale a dizer que

- (A) é melhor o Brasil parar de desenvolver-se para que as migrações cessem.
- (B) os migrantes procuram sempre um país socialmente mais justo.
- (C) os migrantes nunca deixarão de vir pra o Brasil.
- (D) o polo de atração maior para os migrantes são as oportunidades de emprego.
- (E) o Brasil está prestes a deixar de ser um ponto de atração para os migrantes.

**06**

Sobre o texto I é correto afirmar que

- (A) aconselha uma política migratória restritiva.
- (B) detecta um problema, mas não aponta soluções.
- (C) indica como solução o fechamento das fronteiras.
- (D) mostra a desumanidade do movimento migratório.
- (E) destaca o heroísmo dos migrantes.

**07**

Levando-se em conta todos os segmentos componentes do texto I, ele deve ser classificado, quanto ao gênero, como

- (A) dissertativo-argumentativo.
- (B) dissertativo-expositivo com trechos descritivos.
- (C) dissertativo-conotativo com trechos expositivos.
- (D) narrativo com trechos dissertativos.
- (E) descritivo com trechos narrativos.

Texto II

### O Navio Negroiro

E o Navio Aventureiro  
que trouxe o Descobridor  
e que trouxe o Povoador  
e que trouxe o Caçador  
de Papagaio  
e o ladrão de pau-brasil  
era um navio encantado  
que ia e vinha  
pela estrada cor de anil;  
conhecia o Mar da Noite  
e tanto vai tanto vem  
que trouxe a Noite também...

[...] Cada qual mais resmungão...  
chegaram todos em bando.  
Uns se rindo, outros chorando.

[...] Vinham sujos de fuligem...  
Tinham a tinta da origem  
nas mãos, nos ombros, na face:  
como se cada figura  
de negro fosse um fetiche  
que a treva pintou de piche  
marcando-lhe a pele escura  
a golpes fundos de açoite  
para que todos soubessem,  
bastando vê-los, que haviam,  
realmente, trazido a Noite.  
Vinham de outro continente  
onde jaziam os povos  
a quem, misteriosamente,  
Deus negara a cor do Dia...  
Homens pretos de picumã  
de cabelo pixaim.  
Por terem trazido a Noite  
ficaram pretos assim.

(Cassiano Ricardo)

**08**

Quando ao gênero literário, o texto II representa o gênero

- (A) lírico, pois há a exposição das emoções íntimas do eu-lírico.
- (B) épico-narrativo, pois relata etapa de nossa formação histórica.
- (C) épico-descritivo, pois caracteriza alguns personagens de nossa história.
- (D) dramático, pois mostra episódios de sofrimento.
- (E) lírico-dramático, pois apresenta, em diálogos, uma situação emocionante.

**09**

Com relação ao texto II, as características a seguir se inserem no ideário modernista, **à exceção de uma**. Assinale-a.

- (A) Uma temática nacionalista.
- (B) A valorização de camadas sociais menos favorecidas.
- (C) Uma visão crítica de nossas relações raciais.
- (D) A preocupação com mais liberdade formal.
- (E) Uma disposição significativa dos versos.

**10**

O texto II mostra referências a cores.

As opções a seguir apresentam versos em que ocorre essa referência, **à exceção de uma**. Assinale-a.

- (A) "Homens pretos de picumã" / "de cabelo pixaim".
- (B) "a quem, misteriosamente," / "Deus negara a cor do Dia".
- (C) "Tinham a tinta da origem" / "nas mãos, nos ombros, na face".
- (D) "e tanto vai tanto vem" / "que trouxe a Noite também".
- (E) "Vinham de outro continente" / "onde jaziam os povos".

## Matemática

**11**

A reta do  $\mathbb{R}^3$  dada pelas equações paramétricas  $\begin{cases} x = 1 + t \\ y = 2 - t, \\ z = 3t \end{cases}$ , com

$t \in \mathbb{R}$ , intersecta o plano  $x + y + z = 4$  no ponto de coordenadas  $(x_0, y_0, z_0)$ .

O produto  $x_0 \cdot y_0 \cdot z_0$  vale

- (A)  $\frac{20}{9}$
- (B) 4
- (C)  $\frac{20}{3}$
- (D)  $\frac{29}{9}$
- (E) 0

**12**

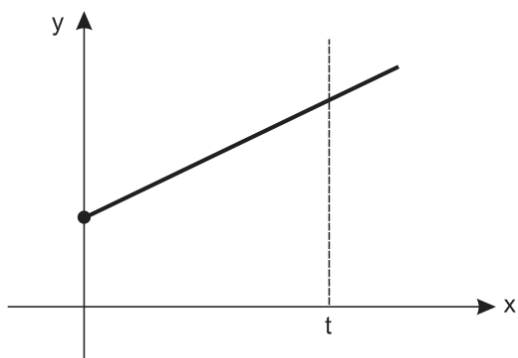
André e Zélia têm um encontro marcado para as 17 h. A probabilidade de que André se atrase para esse encontro é de 20%, enquanto Zélia tem 10% de probabilidade de se atrasar para esse mesmo compromisso.

Assinale a opção que indica a probabilidade de que eles **não** estejam juntos no local marcado às 17 h.

- (A) 2%
- (B) 8%
- (C) 18%
- (D) 28%
- (E) 30%

**13**

A figura a seguir ilustra o gráfico da função  $f: \mathbb{R}_+ \rightarrow \mathbb{R}_+$  tal que  $f(x) = 4x + 3$ .



Assinale a opção que indica o valor de  $t$  ( $t > 0$ ) tal que a área delimitada pelo gráfico de  $f$ , pelos eixos cartesianos e pela reta  $x = t$  valha 35.

- (A) 3,0
- (B) 3,5
- (C) 5,0
- (D) 10,5
- (E) 14,0

**14**

Marcelo chega a um hotel com sua esposa, seus 5 filhos e a sua sogra. Para que eles se hospedem, só há 2 quartos: um no térreo e outro no 2º andar. Um dos filhos é pequeno. Por isso, sua esposa faz questão de que esse filho fique no mesmo quarto que ela. A sogra não pode ser hospedada no quarto do 2º andar porque o hotel não tem elevador e ela não aguenta subir as escadas. Além disso, Marcelo não quer ficar no mesmo quarto que a sogra.

Se o hotel exige que, em cada um dos quartos, fiquem 4 pessoas, a quantidade de formas distintas de acomodar esses 8 indivíduos satisfazendo a todas essas exigências é

- (A) 4.
- (B) 3.
- (C) 8.
- (D) 12.
- (E) 16.

**15**

Qualquer número real positivo pode ser escrito como potência de 10.

Se  $\log_{10} 2 = 0,30$ , então 50 é igual a 10 elevado a

- (A) 1,3.
- (B) 1,5.
- (C) 1,7.
- (D) 1,8.
- (E) 5,0.

**16**

O produto de 3 números em progressão aritmética é  $\frac{35}{9}$  e a

soma do maior deles com o menor é  $\frac{10}{3}$ .

A soma dos inversos desses 3 números vale

- (A) 1
- (B)  $\frac{1}{5}$
- (C)  $\frac{4}{5}$
- (D)  $\frac{41}{35}$
- (E)  $\frac{71}{35}$

**17**

Wilson freta seu ônibus para viagens. No entanto, ele só faz o frete se houver, no mínimo, 7 pessoas. Nesse caso, Wilson cobra de cada uma delas o valor de R\$ 38,00. Para cada pessoa além das 7 exigidas por ele, Wilson cobra R\$ 2,00 a menos no preço individual. Dessa forma, se houver 9 pessoas, cada uma delas pagará R\$ 34,00 e Wilson arrecadará R\$ 306,00.

Nesse sistema de cobrança, a arrecadação máxima que Wilson pode ter é

- (A) R\$ 169,00.
- (B) R\$ 240,00.
- (C) R\$ 266,00.
- (D) R\$ 338,00.
- (E) R\$ 352,00.

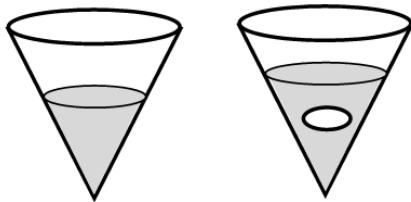
**18**

A equação  $3x^2 - 4y^2 = 12$  corresponde, no  $\mathbb{R}^2$ , a uma

- (A) hipérbole cuja distância entre os focos é 5.
- (B) hipérbole cuja distância entre os focos é  $\sqrt{7}$ .
- (C) elipse cuja distância entre os focos é  $2\sqrt{7}$ .
- (D) elipse cuja distância entre os focos é  $\sqrt{7}$ .
- (E) hipérbole cuja distância entre os focos é  $2\sqrt{7}$ .

19

Um recipiente cônico contém água até a metade da sua altura. Um objeto com volume igual a 76 mL é jogado no interior desse recipiente de modo a ficar totalmente submerso.



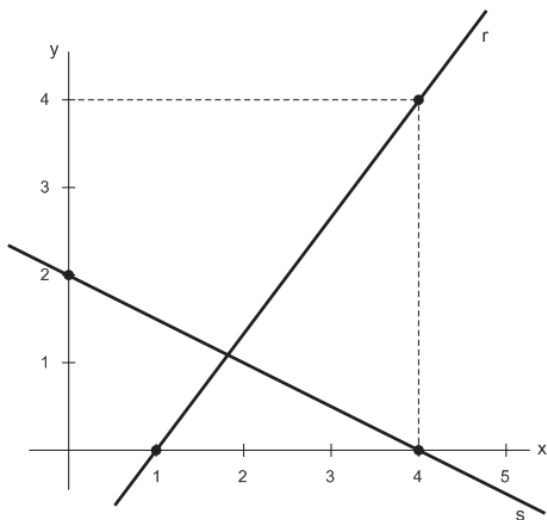
Com isso, o nível da água passa a atingir  $\frac{3}{4}$  da altura desse cone.

A capacidade desse recipiente é igual a

- (A) 256 mL.
- (B) 280 mL.
- (C) 304 mL.
- (D) 324 mL.
- (E) 380 mL.

20

A figura a seguir ilustra um par de eixos cartesianos e duas retas.



A área delimitada pelas retas r, s e pelo eixo das abscissas é

- (A)  $\frac{12}{11}$
- (B)  $\frac{18}{11}$
- (C)  $\frac{24}{11}$
- (D)  $\frac{30}{11}$
- (E)  $\frac{36}{11}$

## Física

21

As cidades A e B estão unidas por uma estrada de 80 km de comprimento. Usando uma moto, Guilherme sai da cidade A e vai buscar Pedro na cidade B para levá-lo à cidade A. No instante em que Guilherme sai de A, Pedro começa a caminhar em direção a esta cidade. Dessa forma, eles se encontram em um ponto da estrada e, dali, Guilherme retorna para a cidade de onde partiu, agora com Pedro na garupa. Suponha que, tanto na viagem de ida quanto na de volta, o módulo da velocidade escalar média da moto tenha sido 75 km/h. Suponha ainda que o módulo da velocidade escalar média de Pedro desde que saiu de B até encontrar Guilherme tenha sido 5 km/h.

Desprezando o tempo gasto para Pedro subir na garupa da moto, o intervalo de tempo gasto por Guilherme desde que saiu de A até o seu retorno a essa cidade, com Pedro, foi de

- (A) 2 horas e 30 minutos.
- (B) 2 horas e 15 minutos.
- (C) 2 horas.
- (D) 1 hora e 45 minutos.
- (E) 1 hora e 30 minutos.

22

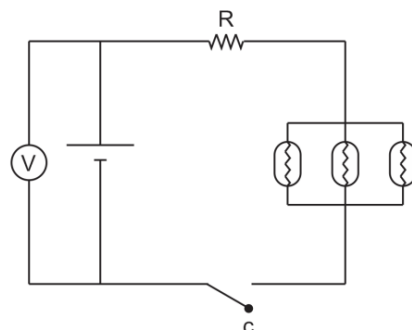
Uma pessoa examina um selo raro com o auxílio de uma lupa cuja distância focal é igual a 8 cm. O selo é circular e é colocado perpendicularmente ao eixo principal da lupa com seu centro sobre o eixo. A imagem do selo se forma a 24 cm da lupa.

Se A é a área do selo e A' a área da imagem do selo conjugada pela lupa, a razão A'/A é

- (A) 2.
- (B) 4.
- (C) 8.
- (D) 16.
- (E) 18.

23

No circuito esquematizado na figura, o voltímetro (ideal) indica 18 V, quer esteja a chave C aberta ou fechada e as três lâmpadas ligadas em paralelo são idênticas, de 24 W – 12 V cada uma.



Para que, ao ser ligada a chave C, as lâmpadas funcionem com seu brilho normal, a resistência R deve valer

- (A) 0,50 Ω.
- (B) 1,00 Ω.
- (C) 1,50 Ω.
- (D) 2,00 Ω.
- (E) 3,00 Ω.

**24**

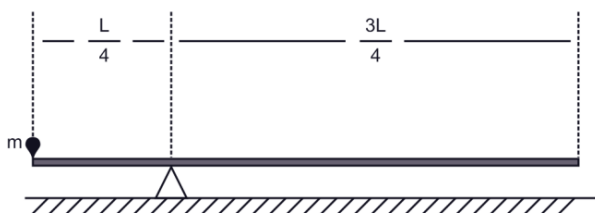
Dois pequenas esferas de aço, A e B, são abandonadas a uma mesma altura  $h$  do solo. A esfera A cai verticalmente e gasta um tempo  $t$  para chegar ao solo. Já a esfera B desce uma rampa inclinada que faz um ângulo  $\theta$  com a horizontal e gasta um tempo  $t'$  para chegar ao solo. Considere os atritos desprezíveis.

A razão  $t'/t$  é

- (A)  $\sin \theta$
- (B)  $\cos \theta$
- (C)  $\tan \theta$
- (D)  $1/\cos \theta$
- (E)  $1/\sin \theta$

**25**

Uma haste rígida, homogênea, de comprimento  $L$  e massa  $M$  é colocada sobre um ponto de apoio de modo que  $1/4$  de seu comprimento fique à esquerda desse ponto. Verifica-se que a haste permanece em equilíbrio, na horizontal, se um pequeno pião de massa  $m$  for fincado na extremidade esquerda, como ilustra a figura.

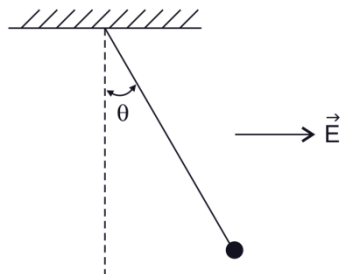


Para que isso aconteça, o valor da razão  $m/M$  deve ser igual a

- (A)  $1/4$ .
- (B)  $1/3$ .
- (C)  $2/3$ .
- (D)  $1$ .
- (E)  $3/2$ .

**26**

Uma esfera de pequenas dimensões, de massa  $m$  e carregada com uma carga  $q$ , está suspensa por um fio isolante ideal a um suporte fixo. Na região, há um campo eletrostático uniforme horizontal  $\vec{E}$ . A esfera está em repouso com o fio formando um ângulo  $\theta$  com a vertical, como ilustra a figura.

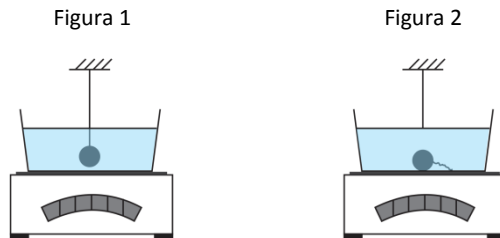


Se  $g$  o módulo da aceleração da gravidade e  $E$  o módulo do campo eletrostático, a tensão no fio vale:

- (A)  $\sqrt{m^2g^2 + q^2E^2}$
- (B)  $m^2g^2 + q^2E^2$
- (C)  $mg + qE$
- (D)  $mg/qE$
- (E)  $qE/mg$

**27**

Uma esfera, suspensa por um fio ideal a um suporte fixo, encontra-se em repouso totalmente submersa na água contida em um recipiente que está sobre uma balança, como indica a Figura 1. A água está em equilíbrio hidrostático e a esfera não toca o recipiente. Rompe-se o fio. A esfera, então, desce até o fundo do recipiente, permanecendo aí em repouso, como indica a Figura 2.



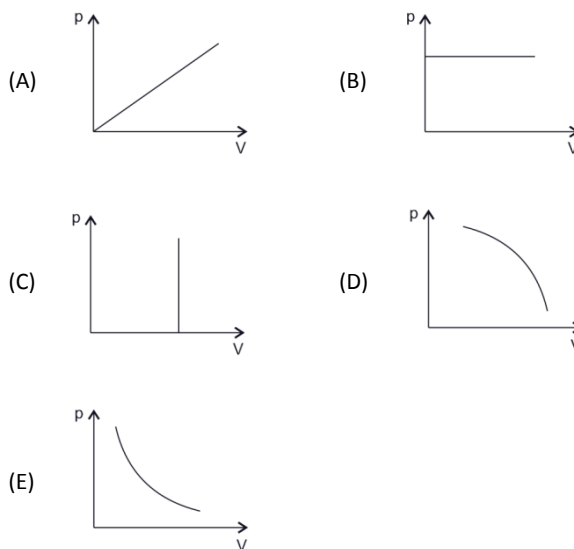
O volume da esfera vale  $0,2 L$  e seu peso,  $15 N$ . A densidade da água é  $1 kg/L$  e o módulo da aceleração da gravidade,  $10 m/s^2$ .

Na figura 2, uma vez restabelecido o equilíbrio hidrostático, a indicação da balança

- (A) aumentou de  $15 N$ .
- (B) aumentou de  $13 N$ .
- (C) diminuiu de  $15 N$ .
- (D) diminuiu de  $13 N$ .
- (E) permaneceu marcando o mesmo valor.

**28**

Assinale a opção que indica o gráfico que melhor representa como a pressão  $p$  de um gás ideal varia em função do seu volume  $V$ , supondo que a temperatura permaneça constante.



**29**

Um projétil é lançado do solo com uma velocidade inicial que faz um ângulo de  $45^\circ$  com a horizontal. Considere nula a energia potencial gravitacional no solo. Sejam  $E_c$  a energia cinética e  $E_p$  a energia potencial gravitacional do projétil no instante em que ele atinge o ponto mais alto de sua trajetória.

A razão  $E_c/E_p$  é

- (A) 4.
- (B) 2.
- (C) 1.
- (D)  $1/2$ .
- (E) 0.

**30**

Uma onda eletromagnética monocromática, vinda do vácuo, incide em um bloco de vidro transparente. Assim, parte da energia é refletida e parte é refratada. O comprimento de onda da onda refletida é  $12 \times 10^{-7}$  m e o comprimento de onda da onda refratada é  $8 \times 10^{-7}$  m.

O índice de refração do vidro para essa onda luminosa é

- (A) 1,50
- (B) 1,42
- (C) 1,40
- (D) 1,38
- (E) 1,25

## Química

**31**

O dissulfeto de carbono ( $CS_2$ ), líquido incolor imiscível com água, é largamente empregado como solvente industrial por ser um ótimo diluente de iodo, enxofre, gorduras, óleos vegetais e ceras.

Assinale a opção que indica a fórmula de um líquido que, em determinados usos laboratoriais, possui aplicação semelhante à do dissulfeto de carbono por ter a capacidade de solubilizar os mesmos tipos de substâncias.

- (A)  $CCl_4$
- (B)  $CH_3OH$
- (C)  $H_2O$
- (D)  $NaOH$
- (E)  $CH_3COOH$

**32**

Uma das cervejas do tipo *pilsen* mais vendidas no Brasil possui um teor alcoólico de 4,8% (porcentagem em volume). Um apreciador dessa marca ingeriu o equivalente a meia dúzia de latas de 350 mL dessa cerveja.

Se a massa específica do álcool é igual a  $0,8$  g/mL, a massa de álcool ingerida por esse indivíduo foi de

- (A) 2100,00 g.
- (B) 480,00 g.
- (C) 100,80 g.
- (D) 80,64 g.
- (E) 48,40 g.

**33**

O metanol, álcool empregado no processo de transesterificação de óleos vegetais para produção de biodiesel, é atualmente obtido passando-se uma mistura dos gases monóxido de carbono e hidrogênio sobre um catalisador metálico a altas temperaturas e pressões.

Assinale a opção que indica a equação química que representa corretamente a reação citada de obtenção do metanol.

- (A)  $CO_2(g) + H_2(g) \rightarrow CH_2O_2(g)$
- (B)  $CO(g) + H_2(g) \rightarrow CH_2O(g)$
- (C)  $4CO(g) + 6H_2(g) \rightarrow 2C_2H_6O(g) + O_2(g)$
- (D)  $2CO_2(g) + 2H_2(g) \rightarrow C_2H_4O_2(g) + O_2(g)$
- (E)  $CO(g) + 2H_2(g) \rightarrow CH_4O(g)$

**34**

A *clorofila a* possui somente um átomo de magnésio por molécula, o que corresponde a uma percentagem em massa desse metal igual a 2,723% nessa forma de clorofila.

Com base nessas informações, conclui-se que a massa molar da *clorofila a* é, aproximadamente, igual a

- (A) 44,1 g/mol.
- (B) 89,2 g/mol.
- (C) 441,2 g/mol.
- (D) 892,4 g/mol.
- (E) 2723,0 g/mol.

**35**

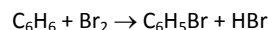
O *tolueno* ou *metilbenzeno* é uma substância pouco solúvel em água e muito solúvel em alguns solventes orgânicos de baixa polaridade.

Deseja-se preparar 250 mL de solução desse hidrocarboneto com concentração igual a 0,2 mol de tolueno por litro de solução. Para isso, deve-se dissolver, em quantidade suficiente de um solvente orgânico, uma massa de tolueno igual a

- (A) 3,9 g.
- (B) 4,6 g.
- (C) 5,1 g.
- (D) 3900,0 g.
- (E) 4600,0 g.

**36**

O *bromobenzeno*, líquido empregado como solvente e aditivo para combustíveis de veículos automotivos, pode ser obtido através da reação química equacionada a seguir.



Considerando que 15,6 g de benzeno foram misturados com 63,92 g de bromo, em condições de reagir, e que esse procedimento conduziu à formação de 18,828 g de bromobenzeno, o rendimento da transformação foi de

- (A) 60%
- (B) 50%
- (C) 45%
- (D) 30%
- (E) 15%



**37**

As informações fornecidas no quadro a seguir referem-se a duas soluções aquosas de solutos diferentes.

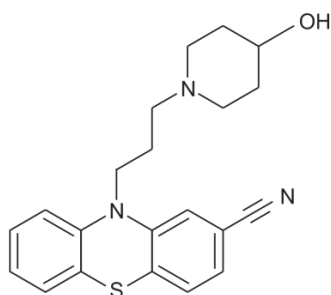
Solução	Soluto	Concentração do soluto, em mol/L
I	Ácido etanoico (CH <sub>3</sub> COOH)	0,1
II	Hidróxido de sódio (NaOH)	0,1

A solução aquosa resultante da mistura de volumes iguais das soluções I e II apresentará

- (A) [H<sup>+</sup>] > 10<sup>-7</sup> mol/L
- (B) pH = 7
- (C) [OH<sup>-</sup>] > 10<sup>-7</sup> mol/L
- (D) [H<sup>+</sup>] > [OH<sup>-</sup>]
- (E) [OH<sup>-</sup>] = 10<sup>-7</sup> mol/L

**38**

A periciazina, substância cuja estrutura é apresentada a seguir, é um fármaco com propriedades antipsicóticas normalmente prescrito para controlar a agressividade em pacientes psiquiátricos.



Na molécula representada, há grupos característicos das seguintes funções químicas:

- (A) amina e fenol.
- (B) amina e álcool.
- (C) amida e fenol.
- (D) amida e álcool.
- (E) amida e enol.

**39**

Um dos metais mais caros do mundo foi sintetizado pela primeira vez em 1950 quando, em uma universidade estadunidense, uma equipe de pesquisadores bombardeou com partículas alfa um alvo de <sup>96</sup>Cm<sup>242</sup>, em um ciclotron de Berkeley. O experimento revelou que a colisão de uma partícula alfa com o átomo alvo produzia um átomo do metal caro citado e liberava um nêutron.

O metal produzido neste experimento foi o

- (A) plutônio (Pu).
- (B) ouro (Au).
- (C) nióbio (Nb).
- (D) amerício (Am).
- (E) califórnio (Cf).

**40**

Os ácidos graxos, também conhecidos como ácidos gordos, são ácidos monocarboxílicos de cadeia carbônica linear (normal) geralmente longa, podendo ser saturada ou insaturada. Os ácidos graxos saturados possuem cadeias flexíveis e distendidas que possibilitam a existência de um elevado número de associações entre suas moléculas.

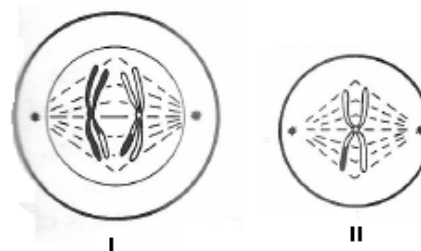
Uma possível fórmula molecular de um ácido graxo saturado é:

- (A) C<sub>18</sub>H<sub>30</sub>O<sub>2</sub>.
- (B) C<sub>14</sub>H<sub>24</sub>O<sub>2</sub>.
- (C) C<sub>12</sub>H<sub>24</sub>O<sub>2</sub>.
- (D) C<sub>16</sub>H<sub>28</sub>O<sub>2</sub>.
- (E) C<sub>14</sub>H<sub>26</sub>O<sub>2</sub>.

**Biologia**

**41**

As figuras a seguir representam etapas da divisão celular em células animais com 2n = 2.



Analise as figuras e assinale a alternativa que apresenta a fase da divisão representada em cada figura:

	Figura I	Figura II
(A)	Anáfase I de meiose	Metáfase II de meiose
(B)	Anáfase I de meiose	Metáfase de mitose
(C)	Anáfase de mitose	Metáfase de mitose
(D)	Anáfase de mitose	Metáfase II de meiose
(E)	Metáfase II de meiose	Metáfase de mitose

**42**

A seguir, está apresentado um trecho de uma molécula de DNA (ADN) que codifica sete aminoácidos:

**TTA TCT TCT TCT TAC TAC CCT**

Esses aminoácidos são: três Argininas (Arg), duas Metioninas (Met), uma Glicina (Gly) e uma Asparagina (Asn), sendo a Glicina o último aminoácido da cadeia polipeptídica.

Com relação às sequências das bases nitrogenadas dos códons e anticódons envolvidos na síntese dessa proteína, assinale a afirmativa correta.

- (A) O códon do ARNm para Asn é **AAT**.
- (B) O anticódon do ARNt para Asn é **UUA**.
- (C) O anticódon do ARNt para Arg é **AGA**.
- (D) O anticódon do ARNt para Met é **TAC**.
- (E) O códon do ARNm para Gly é **GGU**.

43

O pâncreas é um órgão conhecido por secretar algumas substâncias como suco pancreático (lançado no duodeno), insulina e glucagon (ambos lançados no sangue).

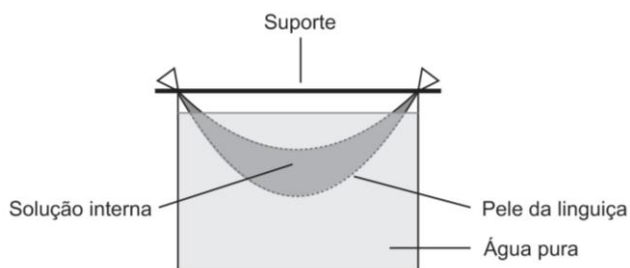
Esse fato deixa claro que o pâncreas

- (A) só apresenta tecido epitelial glandular.
- (B) é formado por tecido conjuntivo secretor.
- (C) é uma glândula com secreção apenas exócrina.
- (D) produz apenas secreção endócrina.
- (E) é uma glândula com secreção mista.

44

A pele (intestino de porco) esvaziada de uma linguça fresca foi lavada e enchida com uma solução de amido, NaCl e glicose, em água (solução interna). As duas extremidades da pele da linguça foram amarradas a um palito de churrasco, para servir de suporte.

O conjunto foi mergulhado em água pura, como mostra a figura a seguir.



Após duas horas, foi notado um aumento significativo no volume da solução interna.

Assinale a opção que apresenta os resultados corretos para a presença (+) ou ausência (-) de amido, NaCl e glicose na água externa.

	Amido	NaCl	Glicose
(A)	+	+	+
(B)	+	+	-
(C)	+	-	-
(D)	-	-	-
(E)	-	+	+

45

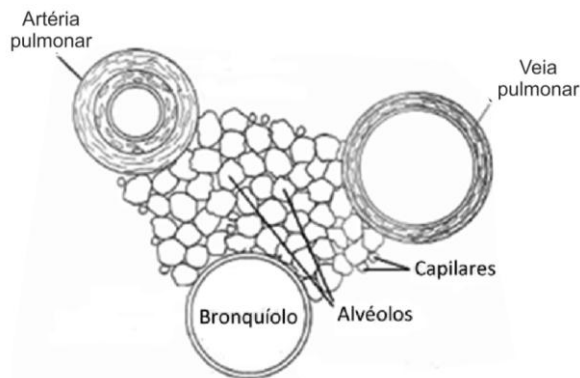
Diversos sistemas de classificação de seres vivos têm sido propostos ao longo do tempo. Na classificação de dois reinos, proposta em 1735, os fungos estavam incluídos no reino das plantas e, em 1969, com o sistema de classificação de cinco reinos, foram colocados em um reino separado.

A separação dos fungos do reino das plantas ocorreu, em parte, porque

- (A) existem fungos autotróficos e fungos heterotróficos.
- (B) os fungos autotróficos fazem quimiossíntese.
- (C) os fungos não apresentam estruturas ramificadas.
- (D) os fungos não são autotróficos e não apresentam celulose.
- (E) nesse período, os fungos sofreram evolução.

46

A figura a seguir mostra parte do tecido pulmonar.



Com relação aos vasos sanguíneos e o tipo de sangue que circula em seu interior, assinale a afirmativa correta.

- (A) na veia, o sangue é arterial
- (B) na veia, o sangue é venoso.
- (C) na artéria, o sangue é arterial.
- (D) na artéria, o sangue pode ser venoso ou arterial.
- (E) na veia, o sangue pode ser venoso ou arterial.

47

Apesar das notícias de redução da incidência da Doença de Chagas no Brasil, milhares de brasileiros ainda sofrem desse mal. A doença é causada pelo *Trypanosoma cruzi* e poderia ter uma incidência bem menor com a adoção de certas medidas de saúde pública, como

- (A) criação de rede de esgoto sanitário e uso de água filtrada e fervida.
- (B) tratamento adequado dos doentes e separação dos utensílios de uso pessoal para alimentação.
- (C) combate ao caramujo transmissor e fornecimento de esgoto sanitário e água tratada à população.
- (D) revestimento das paredes de casas de barro batido e substituição de telhado de palha por telhas.
- (E) uso de telas contra insetos, uso de inseticidas nas casas e tratamento de águas para evitar a proliferação de mosquitos transmissores.

48

No chaparral californiano, nota-se a existência de arbustos de *Salvia leucophylla*, em torno dos quais não nasce nenhuma planta em um raio de 1 a 2 m.

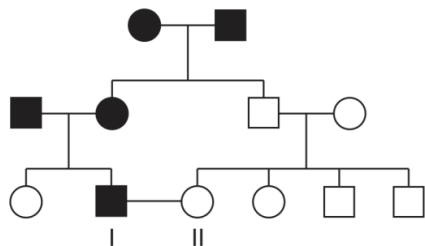
Descobriu-se que esse fato era consequência da ação dos óleos voláteis produzidos pela *Salvia*.

A relação entre a *Salvia* e as demais plantas é conhecida como

- (A) amensalismo.
- (B) competição.
- (C) parasitismo.
- (D) predatismo.
- (E) comensalismo.

49

O heredograma a seguir é relativo à cor de cabelo em humanos.



Legenda:

■ Homem com cabelo castanho

● Mulher com cabelo castanho

□ Homem com cabelo vermelho

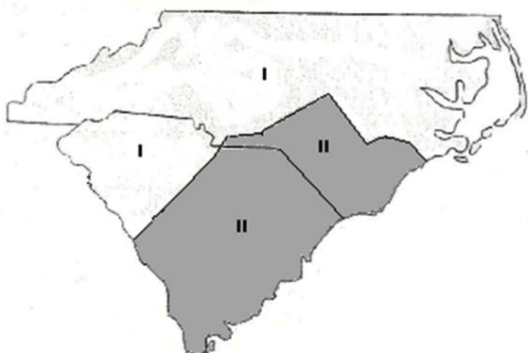
○ Mulher com cabelo vermelho

De acordo com os dados fornecidos pelo heredograma, a probabilidade de I e II terem uma criança com cabelo vermelho é

- (A) 1/4  
(B) 1/3  
(C) 1/2  
(D) 2/3  
(E) 3/4

50

A coral verdadeira (*Micrurus fulvius*), cujo veneno é possante, vive na América do Norte, na região II, indicada no mapa a seguir.



A falsa coral (*Lampropeltis triangulum*) vive nas regiões I e II do mapa e, apesar de não ser venenosa, é extremamente parecida com a verdadeira. A semelhança é tão grande que ambas são facilmente confundidas.

Com relação ao fato descrito, assinale a afirmativa correta.

- (A) A falsa coral procura a região II porque nela é confundida com a verdadeira.  
(B) A falsa coral, aos poucos, foi ficando parecida com a verdadeira.  
(C) A falsa coral é mais predada no ambiente I do que no II.  
(D) A coral verdadeira leva desvantagem se viver no ambiente da falsa.  
(E) Do cruzamento da falsa coral com a verdadeira surgirá uma nova espécie com veneno menos ativo.

## Geografia

51

Analise o texto a seguir.

“Thomas Friedman afirma que ‘o mundo do pós-Guerra Fria tem duas superpotências, os Estados Unidos da América e a agência Moody’s’ – uma das seis agências de rating do mundo, que são empresas internacionalmente acreditadas para avaliar a situação financeira dos Estados. Ele justifica essa afirmação acrescentando que, “se é verdade que os Estados Unidos podem aniquilar um inimigo utilizando o seu arsenal militar, a agência de qualificação financeira Moody’s tem poder para estrangular financeiramente um país, atribuindo-lhe uma má nota’ ”.

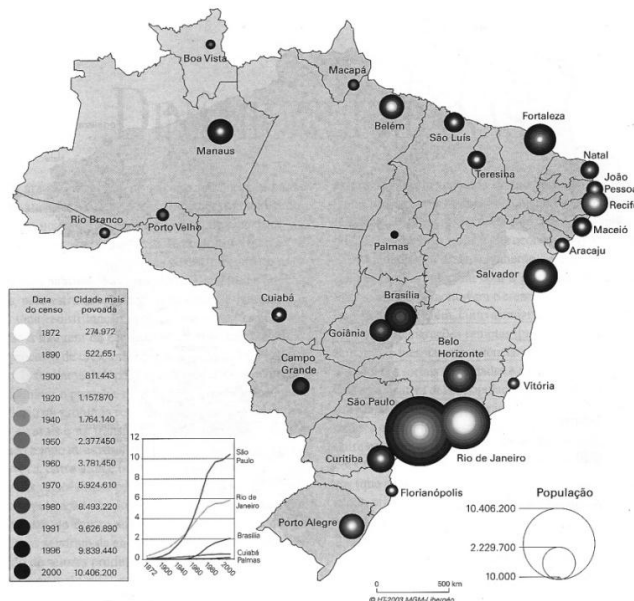
(SOUSA SANTOS, B. *Reinventar a democracia*. Lisboa: Gradiva, 1998, p. 40. Adaptado.)

A justificativa apresentada por Thomas Friedman conduz à conclusão de que na atual ordem global

- (A) o papel geopolítico dos Estados é relativizado pela ação de novos atores internacionais.  
(B) a financeirização da economia mundial é conduzida pelos Estados Unidos da América.  
(C) as seis agências de rating existentes são novos dispositivos controlados pela Rússia.  
(D) o período posterior à Guerra Fria é caracterizado pelo aniquilamento das superpotências.  
(E) o poderio militar de uma superpotência é minimizado pela atuação das agências de rating.

52

Analise a imagem a seguir.



(Disponível em: <http://marcosbau.files.wordpress.com/cidades.jpg>.)

No Brasil, até o ano de 1900, a cidade com maior densidade populacional foi a seguinte capital:

- (A) Belém.  
(B) Curitiba.  
(C) Manaus.  
(D) São Paulo.  
(E) Rio de Janeiro.

53

Leia o texto a seguir.

“O espaço urbano caracteriza-se, em qualquer tipo de sociedade, por ser fragmentado, isto é, constituído por áreas distintas entre si no que diz respeito à gênese e dinâmica, conteúdo econômico e social, paisagem e arranjo espacial de suas formas. Essas áreas, por outro lado, são vivenciadas de modo distinto pelos diferentes grupos sociais que vivem na cidade e fora dela. Há, na verdade, uma complexa fragmentação que é simultaneamente objetiva e (inter) subjetiva.”

(VASCONCELOS, P. et al. *A cidade contemporânea*. São Paulo: Contexto: 2013, p. 39.)

Essa fragmentação do espaço urbano é gerada pelo processo de

- (A) preservação de monumentos.
- (B) manutenção das centralidades.
- (C) avanço da segregação residencial.
- (D) renomeação de logradouros públicos.
- (E) intensificação da conservação ambiental.

54

Observe a figura a seguir.



(Disponível em: <http://1.bp.blogspot.com>. Acesso em: 29 ago. 2014.)

Na figura, os algarismos assinalam conjuntos climato-botânicos brasileiros. Um desses conjuntos caracteriza-se pela atuação inconstante das massas de ar e apresenta médias térmicas anuais elevadas, em torno de 28°C, com chuvas escassas e irregulares, além de uma vegetação xerófila.

O conjunto descrito acima está assinalado na figura pelo algarismo

- (A) 1.
- (B) 2.
- (C) 3.
- (D) 4.
- (E) 5.

55

Nos estudos populacionais, foram elaboradas várias teorias demográficas, como a reformista ou marxista que propõe a adoção de profundas reformas sociais e econômicas para elevar a qualidade de vida da população.

Essa teoria demográfica defende o seguinte argumento:

- (A) a população jovem e numerosa deve ser encarada como consequência, em vez de causa da condição periférica de um país.
- (B) os países periféricos devem conter o crescimento populacional acelerado, que é considerado o responsável pela miséria social.
- (C) os indivíduos de classes sociais desprivilegiadas devem ter filhos somente se possuírem terras cultiváveis suficientes para alimentá-los.
- (D) o controle da natalidade em países periféricos deve ser realizado por meio de políticas de disseminação de métodos anticoncepcionais.
- (E) os governos dos países periféricos devem reverter o ritmo de crescimento da população, que segue acelerado como uma progressão geométrica.

56

Analise o mapa a seguir.



No mapa, a distribuição regional da indústria brasileira apresenta a seguinte configuração:

- (A) os centros industriais da Amazônia estão dispersos na borda ocidental.
- (B) as empresas industriais da Amazônia meridional concentram-se em Tocantins.
- (C) as empresas industriais da região nordeste concentram-se nas capitais estaduais.
- (D) as indústrias nordestinas apresentam a maior concentração espacial na cidade de Recife.
- (E) o número de indústrias paulistas é superado pelo quantitativo do Rio de Janeiro e Minas Gerais.

57

A respeito da produção agrícola brasileira, analise as afirmativas a seguir.

- I. A agricultura de várzea é praticada na Amazônia com predomínio do arroz destinado ao consumo internacional.
- II. A agricultura apoiada na comunidade é um tipo de modelo produtivo organizado por famílias em pequena escala.
- III. A monocultura capitalista volta-se principalmente à exportação, como é o caso da soja.

Assinale:

- (A) se somente a afirmativa I estiver correta.
- (B) se somente a afirmativa II estiver correta.
- (C) se somente as afirmativas I e III estiverem corretas.
- (D) se somente as afirmativas II e III estiverem corretas.
- (E) se todas as afirmativas estiverem corretas.

58

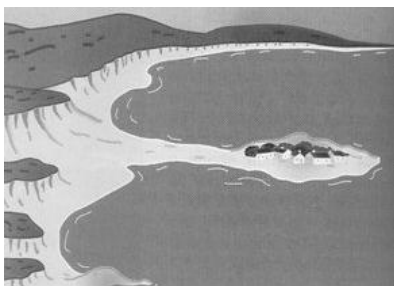
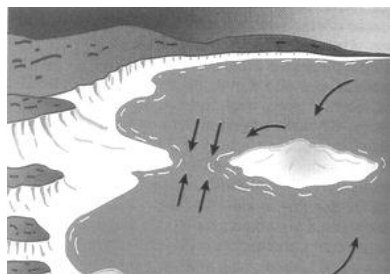
No Brasil, ocorre um movimento populacional sazonal realizado, em muitos casos, durante o período do plantio ou da colheita, quando a mão de obra extra é exigida no processo de produção.

O movimento populacional descrito acima é denominado

- (A) êxodo rural.
- (B) transumância.
- (C) migração pendular.
- (D) migração de retorno.
- (E) migração urbana-urbana.

59

Analise as figuras a seguir.



(Disponível em: <http://www.prof2000.pt>. Acesso em: 29 ago. 2014.

Nas figuras, está representada uma forma do relevo litorâneo responsável pela formação de barras de sedimentos ou restingas. Essa forma do relevo litorâneo é denominada:

- (A) atol.
- (B) recife.
- (C) penedo.
- (D) tómbolo.
- (E) plataforma.

60

Analise o texto a seguir.

“Com o aumento da demanda externa e do consumo doméstico, a economia brasileira cresceu a partir de 2004. Para além do retorno ao “desenvolvimentismo” e do cenário externo favorável, vários foram os fatores específicos que motivaram a “criação” de um mercado de consumo de massas no Brasil. Em suma, a economia crescia e distribuía os frutos desse crescimento.”

(BIANCARELLI, A. O “modelo” brasileiro de crescimento e distribuição esgotou-se? *Le Monde Diplomatique Brasil*, ano 8, n. 85, ago. 2014, p. 4. Adaptado.)

Assinale a opção que indica o fator que motivou o crescimento do mercado de consumo de massas no País.

- (A) Ampliação da informalidade.
- (B) Política de retração do crédito.
- (C) Política de transferência de renda.
- (D) Crise do sistema de proteção social.
- (E) Política de desvalorização do salário mínimo.

## História

61

“O século XIX implicou, para a América Latina, a passagem do domínio colonial para a consolidação das nações modernas. Esse processo, marcado por duras e longas lutas – tanto contra os inimigos externos como em sangrentas guerras internas – foi o pano de fundo dos debates sobre as formas de modernização social que deveriam enfrentar o continente para uma melhor inserção no novo ‘mundo civilizado’. Como às demais regiões periféricas, a nova ordem econômica mundial produto da expansão capitalista lhe reservava um importante lugar na provisão de matérias-primas junto ao resto do mundo ocidental. Mas em termos políticos, o continente tinha uma característica que o diferenciava dos demais: enquanto a inclusão da Ásia e da África era feita na forma de colônias imperiais, a América Latina emergia como um conjunto de nações modernas independentes que haviam conseguido romper os velhos vínculos coloniais e, por esse motivo, deveriam buscar modelos políticos autônomos”

(Faria Filho, Luciano Mendes de & Pineau, Pablo. *A educação e a questão da construção de identidades modernas no século XIX: os casos da Argentina e do Brasil*. In: Ascolani, Adrián & Vidal, Diana G. *Reformas educativas no Brasil e na Argentina: ensaios de história comparada da educação (1820-2000)*. pp 87-88. São Paulo: Cortez editora. 2009.)

De acordo com os autores, a América Latina diferenciou-se de Ásia e África em sua relação com os centros do capitalismo mundial por ter estabelecido

- (A) padrões comerciais baseados em vantagens recíprocas entre os países centrais e periféricos.
- (B) forte desenvolvimento industrial, suficiente para estabelecer uma competição econômica em igualdade de condições.
- (C) um padrão de inserção no mundo capitalista intermediado por um conjunto de estados nacionais independentes.
- (D) uma relação de parceria econômica com os estados europeus no que se refere à expansão imperialista.
- (E) forte resistência ao colonizador durante a expansão imperialista.



62

“Se os cristãos mataram e destruíram tantas almas, de tão grande qualidade, foram apenas para obterem ouro, para se tornarem extremamente ricos em pouco tempo, e para se elevarem a posições desproporcionais ao seu estatuto. (...) Não têm respeito, nem consideração nem estima (...). Não só trataram como animais; trataram-nos pior do que aos animais, como se fossem inferiores a estrume”.

(Frei Bartolomé de Las Casas).

O documento acima, redigido em 1547, é um sumário de uma carta dirigida ao rei Carlos V. Nele, encontramos um relato de um religioso sobre a vida cotidiana na América de colonização espanhola.

Segundo a concepção de Las Casas, a relação entre o colonizador e as populações indígenas da América foi baseada

- (A) no respeito à cultura das populações indígenas.
- (B) na interação multiétnica entre indígenas e espanhóis.
- (C) na realização do interesse econômico, fomentado pela exploração de metais preciosos.
- (D) na preservação do equilíbrio demográfico das populações indígenas.
- (E) na transferência dos povos indígenas para a metrópole.

63

“O tráfico de pessoas para a exploração econômica e sexual está relacionado ao modelo de desenvolvimento que o mundo adota. Esse modelo é baseado em um entendimento de competitividade que pressiona por uma redução constante nos custos do trabalho. Empregadores ‘flexibilizam’ as leis e relações trabalhistas para lucrar e, ao mesmo tempo, atender aos consumidores, que exigem produtos mais e mais baratos.

No passado, os escravos eram capturados por grupos inimigos e vendidos como mercadoria. Hoje, a pobreza que torna populações socialmente vulneráveis garante oferta de mão de obra para o tráfico – ao passo que a demanda por essa força de trabalho sustenta o comércio de pessoas. Esse ciclo atrai intermediários, como os ‘gatos’ (contratadores que aliciam pessoas para ser exploradas em fazendas e carvoarias); os ‘coyotes’ (especializados em transportar pessoas pela fronteira entre o México e os Estados Unidos) e outros ‘animais’, que lucram sobre os que buscam uma vida mais digna”.

(Sakamoto, Leonardo. *O tráfico de seres humanos hoje*. In: *Revista História Viva*. Ano VI, n. 66. p. 82)

A escravidão é um fenômeno social com profundas raízes sociais e econômicas em diferentes sociedades através do tempo.

De acordo com o texto, assinale a afirmativa correta.

- (A) A atual expansão do capitalismo gerou condições econômicas e sociais para recriar uma antiga forma de trabalho compulsória.
- (B) A escravidão do negro africano no Brasil colonial assemelha-se à função socioeconômica da escravidão atual.
- (C) A escravidão atual é um fenômeno residual na sociedade brasileira em razão das políticas afirmativas.
- (D) A escravidão vigente à época Moderna por ter se limitado à África diferencia-se da escravidão atual, de caráter global.
- (E) As práticas e os mecanismos utilizados para a escravização atual são recriações dos processos de escravização vigentes à época Moderna.

64

“As condições de vida vinham se degradando inexoravelmente na cidade do Rio de Janeiro, nesse período de transição do século XIX para o século XX, e do Império para a República. O espaço urbano acanhado, todo entremeado de morros e áreas pantanosas, mal se prestava à acomodação de uma cidade de dimensões médias. A capital do país passaria nesse momento, entretanto, por um processo vertiginoso de metropolização, com a população crescendo pasmosamente de 552.651 habitantes em 1890, para 1.157.873 habitante em 1920.”

(Adaptado. Sevcenko, Nicolau. *A revolta da Vacina*. São Paulo: Ed. Scipione. 1993)

É neste cenário urbano que eclode a Revolta da Vacina. Para analisar a crise urbana vivida pela cidade deve-se considerar o impacto

- (A) das correntes migratórias oriundas do decadente Vale do Paraíba após a Abolição da escravidão.
- (B) da transferência do parque industrial da cidade do Rio de Janeiro para a cidade de São Paulo.
- (C) da expansão da cidade do Rio de Janeiro para a Zona Oeste.
- (D) da fuga das populações imigrantes italianas do centro da cidade do Rio de Janeiro.
- (E) da queda das taxas de mortalidade em razão do combate às doenças tropicais.

65

“No Brasil, a Divisão de Rádio do Departamento de Imprensa e Propaganda (DIP) vem realizando, sem desfalecimento, uma obra digna de encômios. Proíbe o lançamento das composições que, aproveitando a gíria corruptora da linguagem nacional, fazem o estúpido elogio da malandragem. E, não querendo limitar a sua ação ao campo da censura, distribui pelas estações dos Estados gravações de música fina, com noticiário de interesse coletivo”

(Revista Cultura Política. In: Paranhos, Adalberto. *Os desafinados do samba: na cadência do Estado Novo*. Ano 1, nº 4, fevereiro, 2004).

O trecho apresenta as concepções das autoridades do Estado Novo a respeito da cultura das camadas populares urbanas da cidade do Rio de Janeiro. Para analisar o texto, deve-se considerar que o

- (A) ideário nacionalista do Estado Novo contribuiu para a difusão do samba nas escolas como parte de sua política de defesa da cultura nacional.
- (B) Estado Novo tinha como proposta cultural investir intensamente na produção de bens culturais de origem popular.
- (C) DIP considerava a produção cultural das populações negras como representação do que havia de mais refinado na cultura brasileira.
- (D) combate à malandragem derivava da necessidade de exaltação do trabalho no Estado Novo.
- (E) governo de Vargas se empenhou em assegurar as condições adequadas para a livre circulação da produção musical de origem popular.

66

“A discussão sobre os direitos humanos no âmbito das relações internacionais é relativamente recente – data de após a Segunda Guerra Mundial –, não obstante o Congresso de Viena (1815) ter iniciado o processo de abolição do tráfico de escravos já no século XIX. Até então, a questão dos direitos dos indivíduos era considerada como de âmbito exclusivo do Estado, abrindo-se exceção apenas para os estrangeiros e para as minorias étnicas e religiosas”.

(Gonçalves, Williams. *Relações Internacionais*. Rio de Janeiro: Jorge Zahar Editor, 2002. p.42)

Para analisar o contexto histórico em que foi travado o debate sobre a inclusão da temática dos Direitos Humanos na construção da Organização das Nações Unidas (ONU), deve-se considerar

- (A) o interesse das potências europeias em preservar o seu mundo colonial.
- (B) a tomada de consciência de que os crimes nazistas não deveriam ser repetidos.
- (C) a necessidade de combater o comunismo.
- (D) o impacto da divisão da Alemanha em sistemas políticos opostos.
- (E) o declínio político dos Estados Unidos no contexto internacional.

67

#### Conflitos fundiários no Brasil, por regiões

Período	Sul Sudeste	Nordeste	Norte Centro-Oeste	Brasil
1971 / 1972	27,4	19,4	17,1	20,8
1973 / 1974	35,6	10,4	18,4	22,8
1975 / 1976	37,0	70,2	64,5	56,4
Totais (100 %)	146	67	234	447

(Martins, José de Souza. *A militarização da questão agrária no Brasil*. Petrópolis: Vozes, 1985, p. 35)

Ao analisar os dados relativos aos conflitos fundiários no Brasil nos anos 1970, é correto afirmar que

- (A) houve uma queda significativa da luta pela terra em todas as regiões brasileiras entre os anos de 1971 e 1976 graças à intervenção dos governos militares na resolução de conflitos.
- (B) os conflitos fundiários na região nordeste cresceram em razão do surgimento de uma classe de pequenos camponeses após a reforma agrária implementada pelo regime militar.
- (C) os conflitos cresceram nas fronteiras agrícolas do Centro-Oeste à medida que os incentivos fiscais aos grandes investimentos contribuíam para a concentração da terra.
- (D) houve uma queda significativa da luta pela terra nas regiões sul e sudeste em razão da migração campo-cidade.
- (E) os conflitos agrários na região Centro-Oeste foram mais intensos entre os anos de 1971 e 1972 em razão da guerrilha do Araguaia.

68

A seguir, está transcrito um fragmento da entrevista de D. Pedro Casaldáglia, bispo da prelazia de São Felix do Araguaia, concedida à revista *Nossa História*:

#### E como foi a época em que veio para o Brasil?

“Era 1968, ano de revolução de estudantes na França. O ano do grande encontro de Medellín. Acredito que, ao longo de toda a história latino-americana, a década de 1960 tenha sido a mais efervescente, os famosos anos 60. Tinha havido a revolução em Cuba, havia movimentos na Nicarágua e na Colômbia. Foi a década de pessoas como Camilo Torres, mas também de assassinatos, de repressão. Em termos sociopolíticos e em termos eclesiais, era uma década de revolução, de virada.”

(*Nossa História*. Ano 2, nº 18, abril de 2005. p. 51).

O depoimento acima cita um conjunto de revoluções que sacudiram a América Latina e a França nos anos 1960. A posição assumida por setores da Igreja Católica diante dos desafios e das mudanças culturais foi

- (A) combater o liberalismo e o racionalismo.
- (B) defender o socialismo soviético.
- (C) organizar uma cruzada contra o islamismo.
- (D) elaborar a doutrina da teologia da libertação.
- (E) defender a união civil entre pessoas de mesmo sexo.

69

“Quando olhamos para os chamados movimentos islâmicos, o que vemos? Vemos grupos que dizem duas coisas. Dizem, primeiro que tudo, que todos estes movimentos (nacionalistas seculares) que subiram ao poder nos vários países não conseguiram remover ou anular o papel das potências estrangeiras nos seus assuntos internos, mesmo quando são Estados tecnicamente independentes. Salientam o continuado papel dos Estados Unidos na região e a poderosa presença de Israel, que é encarado essencialmente como um posto avançado do Ocidente, um Estado colônia semelhante aos Estados fundados pelos cruzados da Idade Média. E, dizem, em segundo lugar, que esta situação é apoiada e, na verdade, possibilitada, pelos próprios regimes que afirmam opor-se a ela – não só os regimes secularistas, mas também, é preciso que se note, regimes presumivelmente religiosos, como da Arábia Saudita”

(Wallerstein, Immanuel. *O declínio do poder americano*. Rio de Janeiro: Contraponto, 2004. p. 122)

Segundo o autor, o islamismo político elaborou uma narrativa crítica sobre a trajetória política do Oriente Médio fundamentada na concepção de que

- (A) os Estados Unidos assumiram função essencial para assegurar a estabilidade política no Oriente Médio.
- (B) os regimes laicos no Oriente Médio foram incapazes de impedir a consolidação do estado de Israel.
- (C) o fracasso político dos regimes árabes está relacionado à opção de manter as alianças políticas e militares com os Estados europeus.
- (D) a estabilidade do Oriente Médio, para ser conquistada, exige a incorporação do pensamento nacionalista, de caráter ocidentalizante.
- (E) a crise política é decorrente do avanço dos regimes socialistas no Oriente Médio e de suas alianças com a China comunista.

**70**

“Comparando a Rússia e a China, vemos que, nas duas economias socialistas, pelo menos desde a década de 1960 ficou claro que, se quisessem continuar a existir, elas teriam de introduzir elementos de uma economia de mercado e levar em conta as demandas dos consumidores. Desde a década de 1960, a Hungria, a Tchecoslováquia e a própria Rússia haviam todas tentado iniciar reformas nessa direção. Não havia dúvidas de que este era o caminho a tomar.”

(Hobsbawn, Eric J. *O Novo Século*. São Paulo: Companhia das Letras, 2000. p. 85)

Na análise a respeito do mundo socialista, o autor argumenta que

- (A) o socialismo de modelo stalinista se manteve estável e seguro nos anos 1960 e 1970.
- (B) a experiência socialista chinesa se diferenciava da soviética pelo fato de ter introduzido práticas de mercado em sua economia.
- (C) o socialismo nos países do Leste europeu teve um perfil diferente do modelo soviético.
- (D) a geração de políticos soviéticos pós-Stálin defendia o aprofundamento do modelo socialista realmente existente.
- (E) o socialismo realmente existente já demonstrava sinais de incertezas quanto ao futuro.

**Inglês**

Nearly a month after Israel began its onslaught against the Islamists of Hamas in the Gaza Strip, local fishermen this week again tentatively dropped their nets into the sewage-ridden harbor off Gaza City. They watched warily in case Israel's gunboats out of sea were ordered to fire on them despite a 72-hour ceasefire that began on August 5th. The bigger question in the minds of Gazans and Israelis was whether the lull, the longest since the war began, could presage the start of deeper negotiations.

Both sets of belligerents claim victory. Hamas and its fellow armed groups boast that they have halted one of the world's most powerful armies. Their leaders are still alive and unbowed. “We killed their soldiers”, says a Hamas fighter. “They killed the people.” According to the UN, more than 1,800 Palestinians have been killed during the fighting, three-quarters of them civilians, against 64 Israeli soldiers and two civilians.

For its part, Israel notes that after three weeks of fighting on land, Hamas accepted ceasefire terms close to what Hamas turned down before the Israeli ground assault began. For the time being, the blockade of Gaza remains firmly in place. If Hamas wants Israel to keep negotiating, it must hold fire.

Egypt is hosting Israeli and Palestinian negotiators, albeit at separate tables. If both sides refuse to compromise the ceasefire could easily be broken but neither side is keen to resume the battle. The likelihood is that it may be extended. No one can yet tell how long it will last.

(from *Will the Ceasefire Hold*, in *The Economist*, August 9th-15th 2014)

**71**

From paragraph 1, we infer that

- (A) fishermen's safety is guaranteed by Israel's gunboats out of sea.
- (B) fishing is copious in the clean Waters of Gaza's harbor.
- (C) the temporary peace is still holding.
- (D) neither Gazans nor Israelis are keen to stop the bloodshed in the area.
- (E) the 72-hour ceasefire is a threatening omen.

**72**

The fishing scene described in paragraph 1

- (A) depicts an ordinary day by the sea.
- (B) conveys serenity.
- (C) reveals the beauties of Gaza's port.
- (D) is tense despite the truce.
- (E) is risky due to the ceasefire.

**73**

In the passage, *warily* (line 4) means

- (A) cautiously.
- (B) wisely.
- (C) lazily.
- (D) angrily.
- (E) wearily.

**74**

All the following verb-phrases are passive constructions, **except**

- (A) “were ordered” (line 5).
- (B) “have halted” (line 11).
- (C) “have been killed” (line 15).
- (D) “could easily be broken” (line 24).
- (E) “may be extended” (line 25).

**75**

According to paragraph 2, Hamas and its fellow armed groups

- (A) have suffered no casualties at all.
- (B) have made a retreat.
- (C) look up to Israeli soldiers.
- (D) were defeated by one of the world's most powerful armies.
- (E) claim that they have stopped their enemy.

**76**

According to paragraph 3, Israelis claim that

- (A) the blockade of Gaza collapsed.
- (B) Hamas should fight back to keep negotiating.
- (C) ceasefire was established according to terms close to those accepted by Hamas before the Israeli ground assault began.
- (D) Hamas has accepted ceasefire terms close to those proposed by Israel at the war's outset.
- (E) their fighting on land proved null.



77

The preposition *on* occurs in the noun-phrase *on land* (line 18). It also occurs in all the following alternatives, **except**

- (A) Hamas wants Gaza to have unfettered access by land, sea and air. \_\_\_\_\_ the other hand, Israel wants Hamas to accept that Gaza must be demilitarized.
- (B) \_\_\_\_\_ the short run, Hamas would have to accept the status quo ante, which it has defiantly refused to accept.
- (C) Public opinion among the Palestinians' supporters has been notably slow to rally \_\_\_\_\_ their behalf.
- (D) There have been two previous Israeli onslaughts \_\_\_\_\_ Gaza in the past five years.
- (E) Israelis were ready to put a sizeable contingent of troops \_\_\_\_\_ the ground to hunt down suspects.

78

From paragraph 2 we infer that Palestinian leaders

- (A) remain unbroken.
- (B) are humble.
- (C) have been subdued.
- (D) lack confidence and resolution.
- (E) are yellow.

79

In the passage, *albeit* (line 22) means

- (A) eventually.
- (B) occasionally.
- (C) though.
- (D) unfortunately.
- (E) apparently.

80

From paragraph 4 we infer that

- (A) the cycle of violence is bound to resume.
- (B) the likelihood is that there will be another uprising.
- (C) this ceasefire will certainly turn into a more durable settlement.
- (D) neither side is keen to stop fighting.
- (E) both sides are looking for a way out.

## Espanhol

### Encuesta Nacional de Salud Sexual y Reproductiva revela elevado uso de anticonceptivos en adolescentes

Viernes, 30 de Mayo de 2014 16:07

Alrededor del 90 por ciento de los jóvenes de entre 14 y 19 años manifestó haber usado algún método anticonceptivo en su primera relación sexual –que las mujeres inician a los 17 años y los varones a los 16 –, reveló la Primera Encuesta Nacional de Salud Sexual y Reproductiva, elaborada por equipos técnicos del Ministerio de Salud de la Nación y del Instituto Nacional de Estadísticas y Censos (INDEC), cuyos resultados se anunciaron hoy.

El estudio también destacó que el 94% de las mujeres amamantan o han amamantado a su último hijo en el primer año de vida y cerca del ciento por ciento de ellas sabe qué es el VIH/SIDA, entre otros indicadores que señalan un alto grado de conocimiento de las enfermedades de transmisión sexual.

La encuesta, del tipo probabilístico, abarcó a los varones de 14 a 59 años y las mujeres de 14 a 49 años residentes en centros urbanos de 2.000 o más habitantes. Bajo estos parámetros, el trabajo involucró a 6.000 hogares representativos de 20 millones de habitantes, que es la población en edad reproductiva.

“Ahora tenemos un diagnóstico muy preciso sobre la salud sexual y reproductiva que nos permite evaluar los logros y también los desafíos pendientes en esta materia. Nos sorprendió gratamente el cambio cultural que significan las altas tasas de conocimiento y uso de anticonceptivos entre los adolescentes”, enfatizó el viceministro de Salud de la Nación, Jaime Lazovski, quien encabezó la presentación de los resultados de la encuesta junto a la directora del INDEC, Ana María Edwin.

(...)

Lazovski señaló que entre los desafíos de la estructura sanitaria está el de mejorar las condiciones de acceso de la población a los métodos anticonceptivos disponibles en forma gratuita en los centros de atención primaria de la salud de todo el país, para lo cual hace falta "más capacitación y trabajo coordinado" con los profesionales de la salud.

(...)

#### Principales resultados

Tanto hombres como mujeres tienen un alto conocimiento sobre los métodos anticonceptivos aunque difieren en el método mencionado. El 94% de las mujeres entrevistadas mencionó a las pastillas anticonceptivas en primer término, seguido por el preservativo o condón con un 87% y un 62% al DIU. Mientras que entre los varones, el método más nombrado es el preservativo, con un 95%; luego las pastillas anticonceptivas en un 82%, y un 37% mencionaron al DIU.

Con respecto al modo de obtención de los métodos anticonceptivos, entre las personas sin cobertura privada, el 44,8% de las mujeres y el 33,6% de los varones declararon haber obtenido en el sector público, de forma gratuita, el método anticonceptivo que utiliza. (...) Con respecto a la utilización de anticonceptivos en la actualidad, ocho de cada diez de las mujeres y los varones encuestados manifestaron usarlos.

(Adaptado: (<http://www.msal.gov.ar/prensa/index.php/articulos/lista-de-slide-de-destacados/2028--encuesta-nacional-de-salud-sexual->))

**71**

Respecto a las informaciones presentadas, se puede afirmar que las mismas

- (A) son resultado de una encuesta.
- (B) fueron retiradas de un artículo sobre jóvenes.
- (C) traducen datos ofrecidos por los jóvenes que estudian.
- (D) representan la opinión de técnicos del Ministerio de Salud.
- (E) recojen las informaciones facilitadas por los centros médicos.

**72**

Respecto a las informaciones sobre enfermedades sexualmente transmisibles, el estudio reveló que

- (A) los jóvenes de los dos sexos demostraron no tener información.
- (B) se encontró elevado nivel de información.
- (C) los varones de menor edad no demostraron tener mucha información.
- (D) los jóvenes que frecuentan la escuela demostraron estar más informados.
- (E) solamente los jóvenes de más edad demostraron mayor grado de información.

**73**

“el trabajo *involucró* a 6.000 hogares” (línea 17). La opción que presenta un sinónimo, en portugués, para el vocablo en destaque, sin alterarle el significado, es

- (A) excluiu.                      (B) explicou.
- (C) envolveu.                  (D) investigou.
- (E) especificou.

**74**

“nos permite *evaluar*” (línea 21). La opción que presenta un sinónimo, en portugués, para el vocablo subrayado, sin alterarle el significado es

- (A) descartar.                  (B) aumentar.
- (C) avaliar.                      (D) desvalorizar.
- (E) hipervalorizar.

**75**

“los *logros* y también los desafíos” (líneas 21 y 22). La opción que presenta un sinónimo, en español, para el vocablo subrayado es

- (A) dificultades.              (B) prejuicios.
- (C) pérdidas.                  (D) éxitos.
- (E) expectativas.

**76**

Respecto a la forma de adquisición de los anticonceptivos es correcto afirmar que

- (A) los hombres prefieren comprarlos.
- (B) las mujeres se niegan a comprarlos.
- (C) la mayoría de los encuestados tiene cobertura privada.
- (D) gran parte de las mujeres y de los hombres busca donde conseguirlos gratuitamente.
- (E) hombres y mujeres afirman que nos les molesta comprarlos.

**77**

El fragmento en el que se menciona la impresión positiva que causaron los resultados levantados es

- (A) “enfaticó el viceministro de Salud de la Nación, Jaime Lazovski” (líneas 25 y 26).
- (B) “Nos sorprendió gratamente el cambio cultural que significan las altas tasas de conocimiento” (líneas 22-24).
- (C) “La encuesta, del tipo probabilístico, abarcó a los varones de 14 a 59 años” (líneas 14 y 15).
- (D) “entre los desafíos de la estructura sanitaria está el de mejorar las condiciones de acceso.” (líneas 30 y 31).
- (E) “Ahora tenemos un diagnóstico muy preciso sobre la salud sexual” (líneas 20 y 21).

**78**

“*aunque* difieren en el método mencionado” (líneas 39 y 40). El vocablo en destaque que corresponde, en español, sin alterarle el significado es

- (A) más.
- (B) pues.
- (C) por eso.
- (D) a menudo.
- (E) sin embargo.

**79**

Respecto a los datos informados sobre los métodos anticonceptivos, la opción que **no** corresponde a estos datos es

- (A) el método no mencionado por las mujeres es el DIU.
- (B) los hombres mencionaron con más frecuencia el preservativo.
- (C) el segundo método mencionado por los hombres son las pastillas.
- (D) hombres y mujeres demostraron conocimiento sobre los métodos.
- (E) entre las mujeres, el método mencionado preferencialmente fueron las pastillas.

**80**

“cada diez de las mujeres y los varones encuestados manifestaron usar*los*.” (líneas 51-53).

La opción que presenta los términos retomados por el elemento subrayado es

- (A) logros.
- (B) adolescentes.
- (C) equipos técnicos.
- (D) centros de atención.
- (E) métodos anticonceptivos.



Realização

**Talent+vest**  
Assessoria & Concursos