

MATEMÁTICA

1

André compra legumes a R\$ 0,20 o quilo e os vende a R\$ 0,65 o quilo. Entretanto, 20% de suas compras se estragam. Se André conseguir vender todo o resto, seu lucro, em relação ao capital investido na compra, será de:

- (A) 150% (B) 160%
(C) 180% (D) 205%
(E) 225%

2

Raimundo investiu seu capital em ações, por três anos. A rentabilidade anual foi, no melhor ano, de 50%; no primeiro ano, foi de 20% e, no ano restante, foi de -20%. A rentabilidade total de sua carteira de ações, nesses três anos, foi de:

- (A) 0% (B) 40%
(C) 44% (D) 50%
(E) 56%

3

Tanto Vânia quanto Cristina aniversariam dia 31. A probabilidade de elas terem nascido no mesmo mês é igual a:

- (A) 1/2 (B) 1/4
(C) 1/6 (D) 1/7
(E) 1/12

4

Uma conta de restaurante, no valor de R\$ 144,00, foi dividida pelos homens presentes. Por insistência das quatro mulheres presentes, ela foi redividida por todos os presentes, inclusive as mulheres, o que fez com que cada homem gastasse menos R\$ 3,00 do que gastaria se apenas os homens pagassem. O número total de pessoas presentes era igual a:

- (A) 10 (B) 12
(C) 13 (D) 14
(E) 16

5

Uma régua de cálculo, instrumento muito usado antes da invenção das calculadoras eletrônicas, é formada por duas réguas graduadas: uma é fixa e a outra pode se deslocar paralelamente à régua fixa. Ambas as graduações são logarítmicas, isto é, a abscissa do ponto marcado x é proporcional a $\log x$. Fazendo coincidir a marcação 1 da escala móvel com a marcação 4 da escala fixa, a marcação 8 da escala móvel coincidirá com o ponto que, na escala fixa, está marcado:

- (A) 2 (B) 4
(C) 11 (D) 12
(E) 32

6

A circunferência $x^2 + y^2 - 2x = 0$ tangencia interiormente uma circunferência de centro na origem cuja equação é:

- (A) $x^2 + y^2 = 1$ (B) $x^2 + y^2 = 2$
(C) $x^2 + y^2 = 4$ (D) $x^2 + y^2 = 8$
(E) $x^2 + y^2 = 16$

7

O co-seno do ângulo entre os vetores $(3, -4)$ e $(3, 4)$ vale:

- (A) -0,96 (B) -0,28
(C) 0 (D) 0,28
(E) 0,96

8

A reta $453x + 567y = 1999$ divide o plano coordenado em dois semiplanos. Assinale, dentre os abaixo, o ponto que **NÃO** pertence ao semiplano que contém a origem.

- (A) (0, 3) (B) (1, 2)
(C) (2, 1) (D) (2, 2)
(E) (4, 0)

9

A área do triângulo cujos lados a e b medem respectivamente 3 cm e 4 cm e formam um ângulo de 30° vale:

- (A) 3 cm^2 (B) $3\sqrt{3} \text{ cm}^2$
(C) 6 cm^2 (D) 8 cm^2
(E) $6\sqrt{3} \text{ cm}^2$

10

Assinale o valor de b para o qual, para qualquer número N positivo, $\log_b N = \log_4 N + \log_{16} N$.

- (A) 2 (B) $2\sqrt[3]{2}$
(C) $2\sqrt{2}$ (D) $4\sqrt{2}$
(E) 8

11

O resto da divisão do inteiro N por 7 é igual a 3. O resto da divisão do inteiro $5N$ por 7 é igual a:

- (A) 1 (B) 3
(C) 4 (D) 5
(E) 6

12

Os conjuntos A , B e $A \cup B$ possuem 5, 7 e 8 elementos, respectivamente. O número de elementos de $A \cap B$ é:

- (A) 0 (B) 1
(C) 2 (D) 3
(E) 4

13

O número de soluções da equação $\sin x - \cos x = 1$ no intervalo $0 \leq x \leq 2\pi$ é igual a:

- (A) 1 (B) 2
(C) 3 (D) 4
(E) 5

14

Se $f(x) = 3x + 2$, o valor de $f^{-1}(0)$ é igual a:

- (A) 2 (B) 0
(C) $\frac{1}{2}$ (D) $-\frac{2}{3}$
(E) $-\frac{3}{2}$

15

O maior valor de p para o qual a equação $x^2 + 2x + p = 0$ admite alguma solução real é:

- (A) 1 (B) 2
(C) 3 (D) 4
(E) 8

O enunciado a seguir refere-se às questões de números 16, 17, 18, 19 e 20.

A base de uma pirâmide é o quadrado ABCD de lado 1cm e o seu vértice V é tal que a aresta VA, de comprimento 1cm, é perpendicular simultaneamente às arestas AB e AD.

16

A interseção dos planos VAB e VCD é:

- (A) vazia.
- (B) o ponto V.
- (C) uma reta que contém V e é paralela a AB.
- (D) uma reta que contém V e é paralela a AC.
- (E) uma reta que contém V e é paralela a AD.

17

O ângulo da aresta VD com o plano da base da pirâmide é de:

- (A) 0°
- (B) 30°
- (C) 45°
- (D) 60°
- (E) 90°

18

O ângulo formado pelas faces VAD e VCD é de:

- (A) 0°
- (B) 30°
- (C) 45°
- (D) 60°
- (E) 90°

19

O comprimento da aresta VC é de:

- (A) $\sqrt{2}$ cm
- (B) $\sqrt{3}$ cm
- (C) 2 cm
- (D) $2\sqrt{2}$ cm
- (E) 3 cm

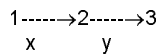
20

O ângulo BVD vale:

- (A) 0°
- (B) 30°
- (C) 45°
- (D) 60°
- (E) 90°

BIOLOGIA

21



O diagrama acima representa um trecho de uma reação metabólica bacteriana onde 1, 2 e 3 correspondem a aminoácidos produzidos numa reação sequencial catalisada pelas enzimas x e y.

Fornecendo-se artificialmente à célula bacteriana um excesso do aminoácido 3, a taxa da reação catalisada por x diminui.

Este é um exemplo de inibição:

- (A) competitiva.
- (B) não-competitiva.
- (C) alostérica.
- (D) por excesso de produto final.
- (E) por excesso de substância.

22

Lisossomas são organelas relacionadas com a digestão intracelular. Sobre suas funções e características, é **ERRADO** afirmar que:

- (A) participam da digestão de partículas ingeridas por fagocitose.
- (B) estão relacionadas com o processo de autofagia.
- (C) sintetizam enzimas hidrolisantes.
- (D) suas enzimas atuam em meio ácido.
- (E) garantem a digestão de lipídios ingeridos por pinocitose.

23

Células vegetais possuem, além da membrana plasmática, uma outra mais externa, a parede celular ou parede celulósica. Esta membrana, além da função esquelética:

- (A) permite a passagem livre de pequenas moléculas e íons.
- (B) é semipermeável, seletiva.
- (C) é permeável à água e impermeável a pequenas moléculas.
- (D) é permeável e seletiva.
- (E) faz absorção de proteínas provenientes do meio externo.

24

Assinale a molécula que funciona como fonte de elétrons para as reações de redução, na fase escura da fotossíntese.

- (A) ATP
- (B) NADP
- (C) Clorofila
- (D) Citocromo
- (E) Água

25

Preparou-se uma mistura de água, glicose e fermento de pão, tomando-se o cuidado de manter a mistura em condições anaeróbias. Notou-se que, quando não havia mais produção de CO_2 , ainda existia, na mistura, glicose, fermento, água e etanol.

O fermento parou de usar glicose porque:

- (A) já havia retirado energia suficiente da glicose.
- (B) prefere fazer respiração aeróbia.
- (C) entrou em dormência.
- (D) foi envenenado pelo CO_2 .
- (E) morreu por excesso de etanol.

26

A análise do ADN de duas espécies distintas apresentou o seguinte resultado:

Espécie I – 33% de adenina

Espécie II – 18,8% de guanina

As porcentagens de guanina, na espécie I, e de adenina, na espécie II, são, respectivamente:

- (A) 9,4% e 16,5%.
- (B) 17% e 31,2%.
- (C) 18,8% e 33%.
- (D) 33,5% e 40,6%.
- (E) 34% e 62,4%.

27

Mitose e meiose são dois processos distintos de divisão celular.

Com relação à coleção de cromossomos das células que sofrem estes dois tipos de divisão, é CORRETO afirmar que as que sofrem:

- (A) mitose são sempre haplóides (n).
- (B) mitose são sempre diplóides (2n).
- (C) mitose podem ser haplóides (n) ou diplóides (2n).
- (D) meiose podem ser haplóides (n) ou diplóides (2n).
- (E) meiose são sempre haplóides (n).

28

“As células de certos epitélios de revestimento apresentam, em sua face livre, projeções citoplasmáticas revestidas por membrana, somente visíveis claramente na microscopia eletrônica. Um exemplo são as células do epitélio do intestino delgado.”

O texto acima refere-se a:

- (A) cílios.
- (B) flagelos.
- (C) microtúbulos.
- (D) vesículas superficiais.
- (E) microvilosidades.

29

As substâncias transportadas pelo sistema circulatório, como por exemplo a glicose, são levadas dos capilares até as células através:

- (A) do fluido intersticial.
- (B) do plasma.
- (C) do sangue.
- (D) do soro.
- (E) da linfa.

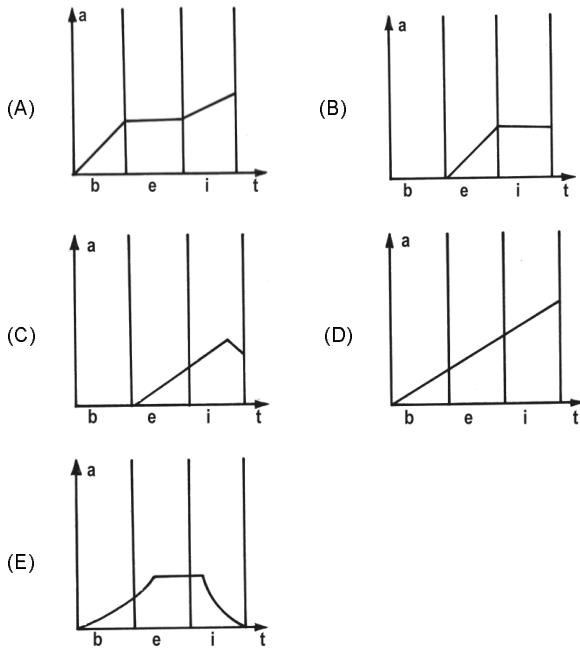
30

Pequenos seres não apresentam aparelho respiratório especializado, como pulmões, brânquias, etc. Apesar disso, sobrevivem porque:

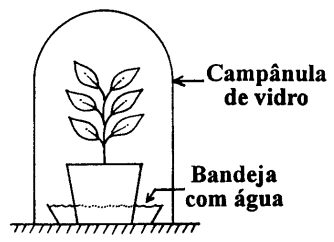
- (A) devido às suas dimensões não necessitam muito oxigênio.
- (B) apresentam grande superfície de absorção de oxigênio, comparada ao seu volume.
- (C) são pouco ativos e, por isso, não precisam de muito oxigênio.
- (D) são muito pequenos para apresentarem tais estruturas.
- (E) fazem respiração anaeróbia.

31

Assinale o gráfico que melhor representa a digestão de proteínas ocorrendo ao longo do tubo digestivo humano. Considere as seguintes legendas: (b) boca, (e) estômago, (i) intestino, (t) tempo e (a) concentração de aminoácidos.



32



O esquema acima representa a montagem feita para a investigação do comportamento de uma planta em condições de umidade elevada. A planta utilizada é encontrada comumente no solo da mata atlântica, onde está bem adaptada. Duas horas após a colocação da campânula, o vidro apresentava-se embaçado e pequenas gotas de água eram visíveis nos bordos foliares.

- O fenômeno fisiológico que produz estas gotículas de água é:
- (A) transpiração, seguida de condensação.
 - (B) condensação do vapor d'água da campânula no contato com a folha fria.
 - (C) condensação do vapor d'água eliminado pelos estômatos.
 - (D) gutação, uma forma de eliminação de água líquida pela folha.
 - (E) eliminação de água na forma líquida pelas lenticelas dos bordos foliares.

33

O estágio do desenvolvimento embrionário em que se inicia a implantação natural de um embrião humano é o de:

- (A) zigoto.
- (B) blastócito.
- (C) mórula.
- (D) disco embrionário.
- (E) dois blastômeros.

34

Em plantas podemos encontrar certas partes constituídas por células haplóides e outras por células diplóides. A parte haplóide do vegetal é o gametófito e a diplóide é o esporófito.

- Em uma pteridófito, fazem parte do esporófito:
- (A) folhas e soros.
 - (B) esporos e gametângios.
 - (C) esporângios e esporos.
 - (D) folhas e protalos.
 - (E) protalos e arquegônios.

35

Uma mulher, vítima de um tumor na hipófise, apresenta deformações ósseas, causadas pelo crescimento das extremidades ósseas nos pontos de articulação de ossos longos e pelo aumento das cristas supra-orbitais, dos ossos malares e da caixa craniana. Este quadro é conhecido como síndrome acromegálica e pode ser atribuído à produção:

- (A) aumentada de TSH.
- (B) reduzida de LH.
- (C) aumentada de GH.
- (D) aumentada de FSH.
- (E) reduzida de TSH.

36

“Uma terapia genética contra a hemofilia, doença hereditária sem cura, começou a ser testada em seres humanos (...). O primeiro paciente a receber a genoterapia é um americano de 50 anos. Um vírus geneticamente alterado para não provocar doença foi usado para transportar uma cópia normal do gene associado à hemofilia, para dentro das células do sangue.” (O Globo, 04/06/99.)

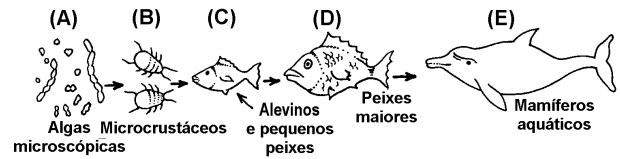
Supondo que o gene da normalidade para a hemofilia seja incorporado pelas células-alvo e que o paciente passe a ter coagulação normal, a probabilidade de que um possível descendente receba dele o gene da doença vale:

- (A) zero, se for menino; 50% , se for menina.
- (B) zero, quer seja menino ou menina.
- (C) zero, se for menino; 100%, se for menina.
- (D) 50%, se for menino; zero, se for menina.
- (E) 100%, se for menino; zero, se for menina.

37

O esquema abaixo representa parte de teia alimentar de um ecossistema de água doce. Parte das margens do lago são ocupadas por monoculturas de cereais, nas quais se emprega em larga escala, como defensivo das lavouras, um inseticida organoclorado. A água das chuvas arrasta este produto para o lago onde ele é absorvido por plantas aquáticas e outros microorganismos fotossintetizadores.

Assinale a alternativa que indica corretamente os organismos nos quais se encontrará a maior concentração de inseticida.



38

Abaixo temos os números cromossomiais de algumas espécies:

Nome científico	Nome vulgar	Número de cromossomos nas células diplóides
<i>Culex pipiens</i>	Mosquito	6
<i>Drosophila melanogaster</i>	Mosca-de-frutas	8
<i>Rattus rattus</i>	Rato	42
<i>Equus caballus</i>	Cavalo	66
<i>Columba livia</i>	Pombo	80

- O número cromossomial característico de uma espécie:
- (A) é exclusivo, não se repetindo em nenhuma outra.
 - (B) é maior que o de outra cuja organização seja menos complexa.
 - (C) é menor que o de outra cuja organização seja mais complexa.
 - (D) não está relacionado com o tamanho dos indivíduos.
 - (E) não é importante para sua caracterização, pois pode ser o mesmo em outra espécie.

39

	CITOPLASMA		
ANTIBIÓTICO	EUCARIONTES	BACTÉRIAS	MITOCÔNDRIAS
Cicloexamida	+	-	-
Cloranfenicol	-	+	+
Eritromicina	-	+	+

O quadro acima representa a ação inibidora (+) ou não-inibidora (-) de três antibióticos no processo da tradução no mecanismo do código genético que ocorre no citoplasma de células eucarióticas e de bactérias ou no interior de mitocôndrias.

- Os resultados representados no quadro sugerem que:
- (A) em bactérias e mitocôndrias a tradução independe de ribossomos.
 - (B) mutações originaram eucariontes a partir de bactérias.
 - (C) a molécula da cicloexamida é maior que a dos outros antibióticos.
 - (D) os três antibióticos são responsáveis pelas mutações que ocorrem em diferentes locais celulares.

(E) há uma possível origem comum para bactérias e mitocôndrias.

40

“Às vésperas da virada do milênio, o Estado de São Paulo enfrenta o ressurgimento de doenças como cólera, dengue e tuberculose (...). Ontem, autoridades sanitárias alertaram para o risco de surto de leishmaniose visceral na região noroeste do estado. A doença provocou a morte de Patrícia de Oliveira de Jesus, de 15 anos, em Araçatuba, a 550 quilômetros da capital.” (O Globo, 18/06/99.)

Cólera e leishmaniose visceral têm como agentes etiológicos, respectivamente:

- (A) vírus e bactéria. (B) vírus e protozoário.
(C) bactéria e bactéria. (D) bactéria e protozoário.
(E) protozoário e bactéria.

GEOGRAFIA

41

Antigamente as galinhas, e os galos também, eram criadas soltas nas fazendas e sítios. Ciscavam, comiam minhocas, restos de alimentos e, às vezes, até mesmo um pouco de milho. Punham uma certa quantidade de ovos – uma ninhada de doze, quinze – e depois iam chocá-los durante semanas seguidas. Mesmo que os ovos fossem retirados periodicamente, as galinhas paravam de botar, obedecendo ao instinto biológico da procriação, e punham- -se “em choco”.

Mas logo descobriu-se que essa parte do processo de procriação das aves podia ser feita pela incubadora (ou chocadeira) elétrica; e com maior eficiência do que pela própria galinha, uma vez que permitia controlar melhor a temperatura e evitar quebra de ovos. Tornou-se necessário então fabricar uma galinha que não perdesse tempo chocando, isto é, que se limitasse a produzir ovos durante toda a sua vida útil. Foi preciso fabricar uma nova alimentação para essas galinhas e pequenos cubículos metálicos para que não desperdiçassem energia ciscando.

(Adaptado de: Graziano da Silva, José. **O que é Questão Agrária**. São Paulo, Ed. Brasiliense, 1980.)

Assinale a alternativa que **NÃO** sintetiza a história do texto.

- (A) A relação entre a produção de subsistência e a produção comercial
(B) A crescente especialização na avicultura
(C) A criação de novos mercados na agropecuária
(D) A lucratividade e a produtividade do pequeno produtor que cria e vende ovos
(E) As transformações ocorridas na agropecuária brasileira

42

O aproveitamento dos rios da Bacia Platina para a produção de energia hidrelétrica interessa aos países do Mercosul.

Considerando a posição geográfica dos rios, pode-se afirmar que:

- (A) Uruguai e Paraguai não podem obter energia hidrelétrica porque seus rios são de planície.
(B) Argentina e Uruguai são privilegiados porque seus rios têm escoamento mais regular.
(C) Brasil e Paraguai são favorecidos porque estão nos altos cursos, onde o potencial hidrelétrico é maior.
(D) Argentina e Chile obtêm toda sua energia graças aos cursos d'água que descem dos Andes.
(E) A Bolívia está em melhor situação por ter parte de seu território na Bacia Platina e parte na Bacia Amazônica.

43

O conflito do Timor Leste está associado:

- (A) à difusão da cultura católica entre os povos asiáticos e ao crescente desemprego.
(B) às lutas de independência nacional e ao regime autoritário da Indonésia.
(C) às diferenças étnicas entre os povos que habitam o arquipélago indonésio e à crise asiática.
(D) ao fracasso dos modelos ocidentais e à expansão das seitas religiosas ortodoxas.
(E) aos conflitos sociais herdados da colonização portuguesa e à crescente pauperização da sociedade.

44

Os dados da tabela correspondem a três cidades brasileiras que apresentam, aproximadamente, a mesma altitude.

Cidades	Temp.Média (Julho)	Temp.Média (Dezembro)	Precipitação Anual
I	26,9° C	26,4° C	2 303 mm
II	24,2° C	12,2° C	1 286 mm
III	25,6° C	20,6° C	830 mm

Os dados da tabela permitem afirmar que:

- (A) I está localizada próximo à linha do Equador.
(B) III está no Sul do Brasil.
(C) II está no Sudeste do Brasil.
(D) III está ao sul de II.
(E) I está no interior e III, no litoral.

45

Exemplos de países periféricos em desenvolvimento, o Brasil e a Coréia, apesar de atingidos em cheio pelas crises econômicas dos anos 90, tiveram modelos de desenvolvimento comparáveis em décadas recentes.

A respeito desse assunto, considere as afirmativas abaixo:

- I** – Até o começo da década de 80 havia convergência e paralelismo entre Brasil e Coréia, com preponderância do Brasil, que iniciou com antecedência seu ciclo de desenvolvimento e a formação de sua base industrial;
II – O grande divisor entre Coréia e Brasil foi a década de 80. Enquanto o Brasil era capturado pela crise da dívida externa, que começou a dismantlar os projetos de prosseguimento do desenvolvimento industrial, a Coréia conseguia escapar por meio de uma articulação com a economia japonesa, que precisava descentralizar bases de produção industrial;
III – No final da década de 80, a Coréia elegeu as indústrias automobilística e eletrônica como eixos de suas exportações, enquanto o Brasil passava pela “década perdida” enfrentando o redimensionamento dos investimentos estrangeiros;
IV – No final dos anos 90, a Coréia entrou em crise, o superávit comercial minguou, os investimentos desapareceram e o Brasil recebeu fluxos pesados de capital, de fundos e bancos internacionais, como suporte para a acumulação de capital e o desenvolvimento.

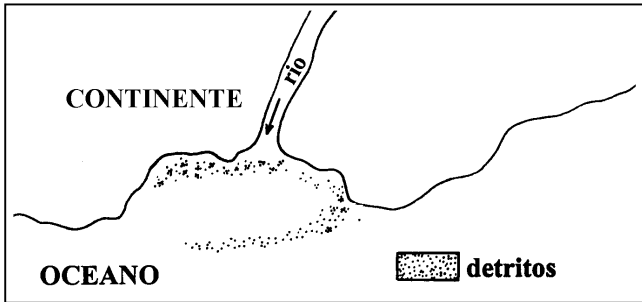
Assinale:

- (A) se somente as afirmativas I e II estiverem corretas.
(B) se somente as afirmativas III e I estiverem corretas.
(C) se somente as afirmativas I, II e III estiverem corretas.
(D) se somente as afirmativas II, III e IV estiverem corretas.
(E) se todas as afirmativas estiverem corretas.

46

As favelas, no Brasil – embora estejam localizadas em sítios diferenciados e possuam arquitetura e especificidades próprias –, possuem características comuns, que são:

- (A) estarem estruturalmente associadas a bairros tradicionalmente degradados e habitações de baixo custo.
(B) ausência de preocupação com o meio ambiente urbano, em razão da ocupação desordenada em terrenos públicos ou de terceiros.
(C) seu caráter periférico, ocupando sempre os limites da mancha urbana.
(D) serem uma ocorrência essencialmente ligada às grandes áreas metropolitanas.
(E) serem construídas em terrenos de posse definitiva, localizados em loteamentos organizados e destinados à população de baixa renda.



O esquema acima corresponde à formação de:

- (A) Restinga (B) Atol
(C) Falésia (D) Baía
(E) Rio

48

O consulado brasileiro na cidade de Houston, no Texas, emite atualmente 40 vistos por dia para americanos que estão se dirigindo ao Rio a trabalho; executivos de companhias aéreas estão estudando um breve lançamento de vôo direto Rio de Janeiro – Houston. Esses são apenas os sinais mais visíveis do que o Rio de Janeiro hoje representa para os investimentos internacionais.

(Jornal do Brasil, 12/09/1999.)

A relação de interesse comercial existente entre estas duas cidades está no setor:

- (A) automobilístico. (B) pesqueiro.
(C) petrolífero. (D) turístico.
(E) de telecomunicações.

49

O prolongamento da Rodovia BR-364 (Cuiabá – Porto Velho – Rio Branco) e a construção de trechos rodoviários até as fronteiras com a Bolívia e o Paraguai permitirão a ligação do Brasil com o Oceano Pacífico, através de corredores hidrorodoviários com saídas no Chile. Assinale a afirmativa **FALSA** sobre essas rodovias e hidrovias.

- (A) Permitirão o escoamento da produção brasileira de grãos para o mercado asiático que, segundo previsões da ONU, reunirá dois terços da população mundial no século XXI
(B) Consolidam o antigo sonho de Bolívia e Paraguai – a saída para o Pacífico –, além de permitirem o escoamento da produção do Norte e do Centro-Oeste brasileiros.
(C) A implantação de rodovias complementa outras obras indutoras da integração com os países latino-americanos, como o gasoduto Brasil–Bolívia, a hidrovía do Madeira e a Ferronorte
(D) Embora façam parte dos Eixos Nacionais de Desenvolvimento e Integração, o governo brasileiro não as tem como prioridade, pois suas construções poderiam comprometer o desenvolvimento sustentável da Amazônia.
(E) Os Estados Unidos não têm interesse na sua construção, pois a soja brasileira poderá alcançar os mercados asiáticos por um preço mais competitivo que o oferecido pelos produtores americanos, devido à redução dos fretes.

50

Um trabalho feito pela International Global 2000, organização que se especializou em verificar o grau de preparação dos países frente ao bug do milênio, classificou 50 países em todo o mundo. Os Estados Unidos e o México, primeiros no bloco americano, dividiram a quinta posição com a França. O Brasil ficou em 18ª lugar, em companhia de Noruega, África do Sul e Nova Zelândia. Em primeiro lugar ficaram empatados Reino Unido, Irlanda, Hong Kong e Singapura.

A respeito do assunto, considere as afirmativas:

- I – A maioria dos países desenvolvidos ainda não está totalmente pronta para enfrentar a virada do milênio com os seus atuais sistemas de computadores. Somente três países e mais Hong Kong estão na seleta lista dos prevenidos, principalmente pela segurança de seus sistemas de operações financeiras;

II – O Brasil encontra-se bem classificado, principalmente pelo seu sistema financeiro ser um dos mais bem preparados do mundo. Cresce o número de usuários em redes informatizadas e a maioria dos sistemas de telecomunicações e transportes está informatizada, embora com tecnologias importadas;

III – Os Estados Unidos foram a grande surpresa da classificação, embora estejam na dianteira do mercado mundial de informação. Um dos maiores países do mundo em área territorial, apresenta diversidades inerentes à extensão e constitui-se de estados com certo grau de autonomia. O resultado deve-se principalmente a falhas no seu sistema de abastecimento de água.

Assinale:

- (A) se somente a afirmativa I estiver correta.
(B) se somente a afirmativa II estiver correta.
(C) se somente as afirmativas I e II estiverem corretas.
(D) se somente as afirmativas II e III estiverem corretas.
(E) se todas as afirmativas estiverem corretas.

51

A maior integração do Brasil com os países da fronteira oeste é um dos pontos de destaque no plano plurianual de 2000/2007. Já chamada de Mercoeste, essa nova integração expressa:

- (A) a convergência de Bolívia, Paraguai, Chile e Peru com Mato Grosso e Mato Grosso do Sul – facilitada pela expansão da fronteira agrícola, sobretudo pelo avanço da área plantada de soja.
(B) a integração de Uruguai, Argentina e Chile com Mato Grosso do Sul e com o norte do Paraná, principalmente pelo comércio de gado e de grãos.
(C) o avanço das plantações de cereais e de frutas da Amazônia legal levou à convergência de Venezuela, Bolívia e Colômbia com Amazonas, Acre e Mato Grosso.
(D) o incentivo à ocupação de áreas de savana e cerrado do Norte e do Centro-Oeste brasileiros, integrando países latino-americanos da fronteira oeste.
(E) o escoamento da produção de milho e soja de Londrina para os países que compõem o Mercosul.

52

Deve-se compatibilizar a preservação ambiental com a exploração racional dos recursos, a ocupação e o desenvolvimento econômico. As alternativas abaixo descrevem causas de sérios desequilíbrios ecológicos no Brasil. **À EXCEÇÃO DE:**

- (A) A ocupação predatória da Amazônia, através do garimpo e da expansão dos grandes projetos minerais e agropecuários.
(B) A concentração industrial nas regiões paulistas próximas da Serra do Mar.
(C) A ocupação indiscriminada de encostas e áreas de mananciais, nos grandes centros metropolitanos do país.
(D) As inundações e enchentes na época das chuvas de verão, provocadas pelo assoreamento dos cursos d'água, desmatamento das cabeceiras dos rios e impermeabilização crescente do solo.
(E) Os transportes hidroviários, que movimentam grandes volumes de mercadorias e poluem os rios.

53

Assinale a afirmativa **FALSA** sobre o processo de industrialização.

- (A) São crescentes a incorporação e a subordinação da agricultura ao capital industrial e financeiro.
(B) O principal fator de localização de plantas industriais, especialmente as de bens de consumo não-duráveis, é a proximidade das fontes de matéria-prima.
(C) Uma das características marcantes da industrialização mais recente, no Brasil, é uma visível desconcentração espacial.
(D) Durante a Revolução Industrial, houve um intenso crescimento urbano na Europa.
(E) Atualmente muitas indústrias fogem das regiões industriais tradicionais, escapando das deseconomias de aglomeração que começam a se manifestar quando a concentração fabril atinge um ponto crítico.

Assinale a alternativa que descreve de modo **INCORRETO** as consequências da globalização e do modelo de desenvolvimento adotado pelos países latino-americanos assinalados no mapa:



- (A) Avançou com sua indústria, mas converteu-se em departamento industrial da economia americana. Difere dos outros pela sua vinculação com o NAFTA e pela forma específica de encadeamento com a indústria dos EUA.
- (B) Devido a sua pequena produção agrícola e industrial, optou pela exploração de recursos naturais – no caso, o petróleo; a maior parte das exportações e da carga fiscal do país são originárias do petróleo, atividade que emprega apenas 2% da população economicamente ativa.
- (C) Seguiu os passos mexicanos e argentinos em relação à política cambial, mas sofreu desvalorização abrupta, recessão e novos empréstimos, o que resultou em quebras financeiras e agravamento do quadro político e social.
- (D) Foi o que mais se desenvolveu e o que primeiro adotou o modelo neoliberal. Fez a opção de crescer com base nos seus recursos naturais, privatizando-os – inclusive o cobre, sua maior riqueza.
- (E) Adotou o congelamento cambial de forma institucionalizada e luta hoje para vencer a crise devida à desvalorização cambial ocorrida em janeiro no Brasil.

55

“No Estado do Rio de Janeiro houve uma queda geral da taxa de crescimento populacional na década de 80, que passou de 2,4% para 1% ao ano. Essa queda se verificou sobretudo na Região Metropolitana. No interior, todos os municípios, exceto aqueles com menos de 10 mil habitantes, tiveram taxas de crescimento mais elevadas.”

(Como anda o Rio de Janeiro. Observatório de Políticas Urbanas e Gestão Municipal)

Qual é o fato que melhor explica os dados apresentados?

- (A) O aumento da participação relativa dos municípios do interior no incremento populacional do Estado indica a desconcentração metropolitana em direção às médias cidades.
- (B) Na década de 80, viviam na Região Metropolitana aproximadamente 80% das famílias do Estado e na década de 90 houve uma redução do tamanho das famílias.
- (C) Com a diminuição da importância da renda do chefe homem no orçamento familiar, as mulheres chefes de família migraram para o interior do Estado.
- (D) Durante a última década, a despeito da crise econômica, a população fluminense ocupada em idade ativa migrou para outros estados.
- (E) A população da Região Metropolitana experimentou, na década de 80, significativas variações nos seus níveis de rendimento; no entanto, no interior do Estado os rendimentos mantiveram-se estáveis.

56

Praticamente em todos os estados brasileiros há ocorrência de conflitos de terras e a presença dos sem-terra em acampamentos e manifestações é constante em todo o território brasileiro, porém com nuances no contexto de suas macrorregiões. Sobre sua repartição espacial e suas causas, assinale a afirmativa correta.

- (A) O Nordeste é a mais problemática região, pois a modernização dos latifúndios do sertão tem expulsado pequenos proprietários e sítiantes policultores.
- (B) No Sudeste, por haver sido realizada a reforma agrária necessária à industrialização, não há problemas na questão da terra. Os “sem-terra” têm forte opção de trabalho nos centros urbanos.
- (C) O Centro-Oeste, como área de expansão de fronteira agrícola, tem sofrido intervenção federal para acelerar a redistribuição de terras, principalmente as devolutas.
- (D) No Sul há relativamente poucos conflitos – mas que envolvem elevado número de pessoas, os “sem-terra” –, por ser região tradicionalmente voltada às atividades agrícolas e organizada em médias propriedades.
- (E) No Norte há conflitos principalmente na zona de Manaus, onde japoneses e brasileiros disputam as propriedades produtoras de pimenta-do-reino.

57

Sob o ponto de vista qualitativo, **urbanização** significa muito mais do que o crescimento da população urbana num ritmo mais acentuado do que o da população rural. A respeito do processo de urbanização no Brasil, assinale a afirmativa **FALSA**:

- (A) Os loteamentos periféricos expandem a mancha urbana, levando a cidade para áreas não-urbanizadas, implicando custos elevados de instalação de infra-estrutura e de deslocamento de seus moradores.
- (B) As cidades planejadas apresentam, em suas periferias pobres, desenho paisagístico e padrão de construções iguais aos de qualquer outra cidade brasileira não-planejada de mesmo porte.
- (C) A autoconstrução em loteamentos periféricos por meio da compra de terrenos baratos, situados em pontos distantes da região central e, muitas vezes, destituídos de infra-estrutura urbana básica, configura-se como uma das soluções para o problema da moradia popular.
- (D) Mais recentemente, o processo de urbanização brasileiro vem produzindo um setor terciário hipertrofiado, caracterizado pelo crescimento do subemprego e dos pequenos negócios pouco capitalizados.
- (E) Foi somente a partir dos anos 70 que a indústria passou a desempenhar um papel preponderante na economia nacional, alterando a composição e a distribuição da população urbana.

58

“A China já é uma potência econômica mundial. É o país em desenvolvimento que mais atrai investimentos externos e é também um provedor de capitais, o oitavo do mundo, à frente de diversos países europeus.”

(David Wall - diretor do programa da Ásia do Royal Institute of International Affairs – *Jornal do Brasil*, 03/10/99)

Abaixo encontram-se alguns fatores do atual desenvolvimento chinês,

À EXCEÇÃO DE:

- (A) O grande mercado consumidor real e potencial oferecido pelo país.
- (B) A sólida infra-estrutura do país em termos de transporte, energia e comunicações.
- (C) As várias zonas econômicas especiais com condições muito favoráveis aos investimentos estrangeiros.
- (D) A mão-de-obra abundante e extremamente barata em relação aos países vizinhos.
- (E) A localização estratégica privilegiada junto a outras economias que crescem na Ásia.

59

O principal ponto em comum entre os países abaixo é terem acreditado numa via econômica alternativa ao capitalismo.

País A:

cerca de 150 milhões de habitantes; crescimento populacional em torno de 0,2% ao ano; potencialmente auto-suficiente em produção agrícola; exportador de energia; taxa de analfabetismo de 6%.

País B:

mais de 1 bilhão de habitantes; crescimento populacional de mais de 1% ao ano; importador de cereais; em busca constante de novas fontes de energia; taxa de analfabetismo de 22%.

Esses países são, respectivamente:

- (A) Rússia e China.
- (B) Rússia e Índia.
- (C) Índia e China.
- (D) Japão e Índia.
- (E) Japão e China.

60

O mercado de trabalho, no Brasil, passou por transformações significativas nos últimos anos, entre as quais **NÃO** se inclui:

- (A) o aumento da participação feminina no mercado de trabalho.
- (B) o aumento do trabalho informal.
- (C) a redução da participação da população ativa no mercado de trabalho.
- (D) a redução da renda das pessoas ocupadas.
- (E) a melhoria dos níveis de instrução da força de trabalho.

HISTÓRIA

61

Espanha e Portugal constituíram-se, ao longo dos Tempos Modernos, nas duas grandes metrópoles coloniais da América do Sul. Submetidas a uma colonização tipicamente de exploração, as possessões espanholas e portuguesas compartilharam uma série de traços comuns que nos permitem reconhecer uma determinada homogeneidade na experiência colonizadora empreendida pelos povos ibéricos em nosso continente.

Assinale uma semelhança verificada entre as colônias espanholas e portuguesas localizadas na América do Sul.

- (A) A proibição à existência da tipografias.
- (B) O emprego predominante de mão-de-obra escrava de origem africana.
- (C) O caráter litorâneo da colonização.
- (D) A vigência do exclusivo comercial.
- (E) A inexistência de instituições de ensino de nível superior.

62

Qualquer observador atento, ao visitar a Inglaterra em finais do século XVI, perceberia uma situação de confronto crescente entre várias facções político-religiosas, oculta sob a aparente estabilidade do reinado de Elizabeth I. Imagine que você seja um desses observadores que, ao entrar em uma taverna londrina, ouvem, entre o tilintar das canecas de cerveja, o inflamado discurso abaixo transcrito. Assinale a alternativa na qual se encontra corretamente identificada a facção à qual deveria pertencer o homem que pronunciou este discurso.

“Sua Majestade – que Deus a conserve por muitos mais anos! – sabe governar como um verdadeiro homem e, digo mais, como um homem sábio! Seu venerável pai – que Deus o tenha! – deve estar orgulhoso dela, pois, graças à sua firmeza, vencemos os malditos espanhóis! Sinto-me abençoado por chegar à velhice, depois de ter assistido aos descaminhos dos defuntos Eduardo e Maria, e poder admirar com meus cansados olhos como Nossa Senhora, a Rainha, soube dotar a Igreja criada por seu saudoso pai com uma fisionomia verdadeiramente inglesa, com suas formas próprias de organização e de ordenação! A Igreja da Inglaterra deve ser motivo de orgulho para todos nós que amamos a gloriosa Elizabeth e a quem obedecemos e que desejamos ver sua Real Coroa cada vez mais engrandecida pela autoridade e pelo poder.”

- (A) Católicos
- (B) Luteranos
- (C) Anglicanos
- (D) Puritanos moderados
- (E) Puritanos radicais

63

Entre 1637 e 1644, o “Brasil holandês” foi governado pelo conde João Maurício de Nassau-Siegen. Nas alternativas abaixo, encontram-se corretamente identificadas medidas levadas a cabo por Nassau durante sua administração. **À EXCEÇÃO DE:**

- (A) Adoção de uma política de intolerância religiosa em relação aos judeus, o que contribuiu para fortalecer suas boas relações com o clero católico.
- (B) Realização de melhoramentos urbanos em Recife, capital do “Brasil holandês”, destacando-se a construção da “Cidade Maurícia”, um novo bairro cujo traçado foi previamente planejado.
- (C) Proibição do plantio da mandioca e de outras culturas voltadas para o abastecimento interno nos engenhos litorâneos, a fim de estimular o crescimento das fazendas policultoras do agreste.
- (D) Concessão de empréstimos, pela Companhia das Índias Ocidentais, a senhores de engenho e lavradores, para que estes pudessem reaparar suas propriedades, recuperar as plantações e adquirir novos escravos.
- (E) Substituição das Câmaras Municipais por Conselhos de Escabinos, nos quais foram garantidos assentos aos senhores de engenho, que assim continuariam a participar da tomada de decisões em nível municipal.

64

A Revolução Científica do século XVII abriu novas perspectivas para a construção do conhecimento, podendo ser considerada como um divisor de águas quanto aos pressupostos que norteavam a produção do saber no ocidente europeu.

Considere, a esse respeito, as afirmativas abaixo:

- I “O universo é racional e está escrito em linguagem matemática.”
- II “É nas próprias fontes da luz natural que se deve beber a ciência.”
- III “Nunca aceitar coisa alguma como verdadeira.”
- IV “Saber realmente é saber a partir das coisas.”

Quais delas são enunciados que explicitam corretamente essa nova postura em face do saber e do pensamento?

- (A) Somente I e II.
- (B) Somente I e III.
- (C) Somente I, II e I .
- (D) Somente II, III e IV.
- (E) Todas.

65

Analise as afirmativas abaixo, referentes a rebeliões ocorridas na América portuguesa durante o período colonial:

- I A Insurreição Pernambucana, ocorrida no século XVIII, expressou a insatisfação dos colonos locais em face da supressão das Câmaras Municipais pela Coroa e dos novos tributos impostos sobre a produção açucareira;
- II A Revolta de Beckman, ocorrida no Maranhão em finais do século XVII, objetivava a emancipação dessa capitania, tendo sido duramente reprimida por tropas portuguesas enviadas tanto de Lisboa quanto de Salvador;
- III A Guerra dos Emboabas, ocorrida em Minas Gerais no século XVII, evidenciou a insatisfação dos vicentinos em relação ao monopólio exercido pelos “emboabas” sobre a extração aurífera e o comércio de escravos;
- IV A Revolta de Felipe dos Santos, ocorrida em Minas Gerais na primeira metade do século XVIII, exprimiou o descontentamento dos colonos no tocante ao projeto metropolitano de estabelecimento de Casas de Fundação.

Quais delas são corretas?

- (A) Somente IV.
- (B) Somente I e III.
- (C) Somente II e IV.
- (D) Somente I, II e III.
- (E) Todas.

O racionalismo característico do pensamento ilustrado influenciou largamente as propostas de duas teorias econômicas formuladas na Europa do século XVIII: a fisiocracia e o liberalismo econômico. Analise as afirmativas abaixo, referentes a essas escolas de pensamento econômico:

- I** Os fisiocratas consideravam a terra como fonte geradora de riqueza; assim sendo, acreditavam que as atividades agrícolas deveriam ser estimuladas e defendiam a supressão das sobrevivências feudais e senhoriais. Quanto ao comércio, afirmavam tratar-se de uma atitude estéril. Eram ardorosos críticos do mercantilismo, na medida em que se colocavam contra qualquer forma de intervenção do Estado na economia;
- II** A fisiocracia teve um impacto temporal e espacial muito mais restrito do que o liberalismo. Excetuando-se a França da segunda metade do século XVIII – berço das idéias fisiocráticas – e Portugal dos tempos de Pombal, em nenhuma outra região da Europa assistiu-se a uma efetiva tradução do ideário fisiocrático em práticas econômicas concretas;
- III** Os pensadores liberais acreditavam que a economia se auto-regula. Para Adam Smith, maior expoente da escola liberal, a “mão invisível” que atua como força reguladora do mercado é a relação dinâmica estabelecida entre a oferta e a procura; assim sendo, compreende-se sua máxima *“deixar fazer, deixar passar, o mundo anda por si mesmo”*. O mesmo Adam Smith afirmou também que o trabalho se constitui na fonte geradora da riqueza;
- I** As formulações do pensamento liberal vêm ganhando, no curso dos últimos anos, um ímpeto novo. O “neoliberalismo” tem influenciado profundamente a condução da política econômico-financeira em muitas e diversas regiões do planeta. No Brasil, por exemplo, os governos de Fernando Collor e de Fernando Henrique Cardoso podem ser considerados como marcos do triunfo das concepções neoliberais.

Quais dessas afirmativas são corretas?

- (A) Somente II. (B) Somente I e I .
(C) Somente III e IV. (D) Somente I, II e III.
(E) Todas.

6

“Após o Congresso de Viena, a Europa viveu o mais longo período de paz que jamais conhecera antes. Durante quarenta anos, não houve nenhuma guerra entre as grandes potências, e, depois da guerra da Crimeia de 1854, não houve um conflito geral durante outros sessenta anos.”

(Henry Kissinger. *La diplomacia*. México, Fondo de Cultura Económica, 1995.)

O Congresso de Viena – em cujas decisões se destacaram Áustria, Prússia, Rússia e Grã-Bretanha – inaugurou uma nova era nas relações internacionais, marcada pelo apogeu da Europa, que se estendeu até a Primeira Guerra Mundial. É correto afirmar que este congresso significou:

- (A) a montagem de um novo sistema europeu norteado pela noção de equilíbrio: nenhuma grande potência poderia se sobrepôr às outras. Porém, as novas fronteiras estabelecidas não levaram em consideração as aspirações nacionais dos diferentes povos.
- (B) o fim da chamada Querela das Investiduras, estabelecendo a separação entre o poder dos papas e dos imperadores na nomeação dos bispos e abades, o qual passou a competir, exclusivamente, aos primeiros.
- (C) o fim do tráfico negreiro na Europa e em todas as colônias pertencentes a países europeus, o que afetou profundamente a economia da América escravista, gerando uma crise de abastecimento.
- (D) uma tentativa de limitar as rivalidades coloniais, estabelecendo, pela primeira vez entre os Estados europeus, o princípio da “exploração aberta”, ou seja, a liberdade de acesso aos mercados e matérias-primas de acordo com os pressupostos liberais.
- (E) a derrocada dos regimes absolutistas, uma vez que se buscou estabelecer um equilíbrio entre a tradição secular e os princípios que haviam norteado a experiência revolucionária francesa, equilíbrio este que teve sua expressão maior na implantação de monarquias parlamentares.

6

Em 7 de abril de 1831, menos de nove anos depois de ter sido aclamado e coroado Imperador do Brasil, D. Pedro I renunciou ao trono em favor de seu filho, o príncipe D. Pedro de Alcântara, retornando à Europa.

Assinale um fator que contribuiu para a abdicação do Imperador.

- (A) O quadro de crise econômico-financeira, agravado pelos gastos com o reconhecimento da independência e com a Guerra da Cisplatina.
- (B) O paulatino afastamento do imperador em relação aos membros do “Partido Português”, que se constituíam, desde 1824, em seu principal sustentáculo político.
- (C) A ruptura das relações diplomáticas com a Inglaterra, principal credora do governo imperial, em função da problemática da extinção do tráfico escravo.
- (D) O descontentamento dos membros do “Partido Brasileiro” em face da recusa do Imperador em renunciar, quando da morte de D. João VI, à Coroa portuguesa.
- (E) A oposição do Senado e da Câmara dos Deputados, que sistematicamente negavam aprovação aos projetos de lei propostos pelo Executivo, gerando uma crise de governabilidade.

69

A Primeira República francesa havia, em 1774, emancipado os escravos negros; contudo, Bonaparte, em 1802, restabeleceu a situação anterior. Finalmente, em abril de 1848, um decreto do governo provisório francês pôs fim definitivamente a um regime social e econômico que perdurava havia mais de três séculos:

“Artigo 1º. A escravidão será totalmente abolida em todas as colônias e possessões francesas, dois meses após a promulgação do presente decreto em cada uma delas. A partir da promulgação do presente decreto nas colônias, todo castigo corporal e toda venda de pessoas não-livres serão proibidos.”

(Marcel Dorigny. 1848: la République abolit l’ esclavage. Revista L’Histoire)

Assinale outra medida de caráter revolucionário adotada na França em 1848.

- (A) Jornada de trabalho de 8 horas diárias
(B) Sufrágio universal masculino
(C) Igualdade de salários masculinos e femininos
(D) Férias anuais remuneradas
(E) Voto feminino

70

Na década de 1830, os cafezais ganharam as “terras de serra acima” no Vale do Paraíba fluminense. Em um momento de crescimento da demanda internacional, o café rapidamente transformou essa região da província do Rio de Janeiro no principal pólo econômico do Império, enriquecendo muitos dos fazendeiros que se dedicaram a seu cultivo. Sobre essa região cafeeira, é correto afirmar que:

- (A) Inicialmente, a expansão da lavoura beneficiou-se de recursos preexistentes, tais como um considerável plantel de escravos e uma grande quantidade de cavalos, empregados no transporte do produto até o porto de Parati, cidade que viveu, então, seu período de apogeu.
- (B) Em função da fertilidade do solo de terra roxa e do relevo extremamente acidentado, houve reduzido uso de maquinaria agrícola na lavoura, empregada basicamente para beneficiamento do produto.
- (C) No curso principalmente das décadas de 1830 e 1840, a venda de terras devolutas a cafeicultores interessados em expandir suas fazendas garantiu ao governo da província recursos consideráveis, que foram aplicados na abertura de ferrovias.
- (D) A despeito de seu rápido enriquecimento, a aristocracia que se constituiu na região caracterizou-se pela adoção de um estilo de vida austero e frugal, o que lhe possibilitou reinvestir produtivamente parte considerável dos lucros obtidos com a comercialização do produto.
- (E) A estrutura de produção baseou-se no largo emprego de mão-de-obra escrava de origem africana, cuja reposição foi alimentada até 1850 pelo tráfico intercontinental e, a partir de então, em decorrência da Lei Eusébio de Queirós, pelo tráfico interprovincial.

71

“Denominação popular dada à revolta ocorrida em 1910, tendo como protagonistas principais os marinheiros de dois dos maiores navios da esquadra brasileira, o Bahia e o Minas Gerais. Esse ano assinalara-se por intensa rivalidade entre civis e militares, campanhas civílicas atraindo vários segmentos populares de há muito contrários ao recrutamento militar compulsório. As tensões políticas teriam, inevitavelmente, que alcançar o meio militar, sobretudo no que dizia respeito ao relacionamento entre comandantes e subordinados.”

(Antonio Carlos do Amaral Azevedo. *Dicionário de nomes, termos e conceitos históricos*. Rio de Janeiro, Nova Fronteira, 1997.)

A definição acima refere-se à:

- (A) Revolução Federalista.
- (B) Revolta da Armada.
- (C) Revolta da Vacina.
- (D) Guerra do Contestado.
- (E) Revolta da Chibata.

72

“O resultado geral, entretanto, era uma crescente desafeição pelo regime (...). Ninguém, salvo raríssimas personagens de curta visão política, acreditava na possibilidade de um terceiro reinado.”

(J. Pandiá Calógeras. *Formação histórica do Brasil*.)

Análise as afirmativas abaixo, relativas à crescente desafeição pelo regime imperial brasileiro a que o autor faz referência:

- I Os membros do Exército ressentiam-se, dentre outros motivos, da marginalidade a que a instituição a que pertenciam encontrava-se relegada na tomada de decisões políticas, a despeito do prestígio alcançado em decorrência da vitória na Guerra do Paraguai;
- II Os cafeicultores paulistas, principalmente os do Oeste Novo, encontravam-se descontentes quanto ao centralismo que caracterizava o Estado monárquico e ao fato de não gozarem, junto ao governo imperial, de uma expressão política equivalente à importância econômica da província de São Paulo;
- III Os setores médios urbanos insurgiam-se contra a política de subvenção à imigração estrangeira, que contribuía para o agravamento do desemprego nas principais cidades do centro-sul, e contra a recusa dos diversos gabinetes em empreender reformas que estabelecessem eleições diretas;
- I Os membros do alto clero queixavam-se do descaso do Estado Imperial em face do ingresso – que ameaçava o monopólio religioso católico – no Brasil de imigrantes alemães protestantes e da separação entre Estado e Igreja, principal decorrência dos atritos que marcaram a “Questão Religiosa”.

Assinale:

- (A) se somente a afirmativa III estiver correta.
- (B) se somente as afirmativas I e II estiverem corretas.
- (C) se somente as afirmativas I e I estiverem corretas.
- (D) se somente as afirmativas II, III e IV estiverem corretas.
- (E) se todas as afirmativas estiverem corretas.

73

Os psiquiatras Jean Martin Charcot e Victor Magnan estudaram (“Archives de neurologie” – 1882) pela primeira vez a questão da homossexualidade, que até então tinha sido estudada exclusivamente de um ponto de vista judiciário-policial, como uma questão médica.

Freud, em 1905, questionou a teoria do inato, e fez da homossexualidade o resultado de uma “bloqueio no estado infantil” dos seres humanos.

(Adaptado de Florence Tamagne. *Naissance du troisième sexe*. Revista L’Histoire, nº221, maio de 1998.)

Análise as afirmativas abaixo, relativas a outras mudanças que se verificaram, na virada do século XIX, nos campos científico e artístico:

- I Diversos valores intelectuais, religiosos e estéticos vigentes foram largamente colocados em xeque no mundo ocidental. Um novo espírito científico questionou as bases da civilização racionalista do século XIX, fundada sobre o cientificismo e o positivismo, que pretendiam garantir ao homem um conhecimento infalível e o domínio do universo;
- II A Física foi a disciplina científica primordial nessa nova concepção do universo: entre os anos 1895 e 1898 foram descobertos os elétrons, a radioatividade e o rádio. Desenvolveu-se o conhecimento sobre a estrutura atômica, o que permitiu a elaboração de duas teorias que mudariam

radicalmente a ciência: em 1900, Max Planck elaborou a teoria dos quanta e, em 1905, Albert Einstein, a teoria da relatividade;

III No plano das artes plásticas, toda a Europa foi cenário de movimentos renovadores: o fauvismo, o cubismo (*Les Femmes d’Alger*, de Picasso, em 1907) e o futurismo. O cinema foi transformado em indústria e considerado já a “sétima arte”;

I A bioquímica e a genética, através do estudo dos cromossomos, lançaram luz sobre os caracteres hereditários. A teoria das mutações genéticas questionou as teses darwinistas da evolução contínua das espécies, que foi descartada. As hipóteses de Jean Lamarck voltaram, então, a gozar de grande credibilidade entre os estudiosos, constituindo-se na base das modernas teorias acerca da origem da vida.

Assinale:

- (A) se somente a afirmativa III estiver correta.
- (B) se somente as afirmativas I e I estiverem corretas.
- (C) se somente as afirmativas II e IV estiverem corretas.
- (D) se somente as afirmativas I, II e III estiverem corretas.
- (E) se todas as afirmativas estiverem corretas.

74

O presidente Theodore Roosevelt, em janeiro de 1905, após a intervenção americana na República Dominicana, afirmou que:

“É necessário que os Estados Unidos zelem para que as dívidas contraídas pelas repúblicas da América do Sul ou da América Central sejam pagas. Portanto, é agir no sentido da paz tomar o controle das rendas alfandegárias de São Domingos. Agir desta forma em relação a São Domingos ou a toda outra república americana que se encontrar no mesmo caso significa proteger essas repúblicas, garantir sua integridade territorial e impedir a intervenção das potências estrangeiras nos assuntos internos das mesmas.”

Análise as afirmativas abaixo, referentes ao momento histórico caracterizado pela expansão imperialista européia, norte-americana e japonesa:

- I O intervencionismo externo americano era complementado por medidas internas de repressão, ditadas pelo Comitê de Atividades Antiamericanas, organizado pelo senador republicano Joseph McCarthy.
- II O imperialismo levado a cabo pelas nações mais desenvolvidas estimulou a formulação de várias justificativas ideológicas, em particular, de teorias de cunho racista.
- III As áreas onde o imperialismo teve maior impacto foram a África e a Ásia. As rivalidades entre as potências evidenciavam que se encontrava em jogo não apenas a hegemonia em termos europeus, mas que se disputava a hegemonia em âmbito global.
- I No início do século XX, os Estados Unidos aplicaram na América Latina, em particular no Caribe, uma dupla política: a “diplomacia do dólar” – importantes inversões e empréstimos aos países amigos e protegidos – e o “big stick” – poder de polícia sobre o continente americano, recorrendo-se, inclusive, ao uso da força.

Assinale:

- (A) se somente a afirmativa I estiver correta.
- (B) se somente as afirmativas I e III estiverem corretas.
- (C) se somente as afirmativas II e IV estiverem corretas.
- (D) se somente as afirmativas II, III e IV estiverem corretas.
- (E) se todas as afirmativas estiverem corretas.

75

Em junho de 1991, iniciou-se o processo de desintegração da federação iugoslava com a autoproclamação da independência da Eslovênia e da Croácia. Em março de 1992, um referendo aprovou a independência da Bósnia-Herzegovina (de maioria muçulmana). Os sérvios responderam com a proclamação de uma República Sérvia da Bósnia, em Pale, e iniciaram uma guerra particularmente cruel, onde se levou a cabo uma política de "depuração étnica". Sarajevo ficou sitiada durante 22 meses. Por pressão da OTAN, os acordos de Dayton foram assinados em dezembro de 1995, restabelecendo-se a paz na região. Finalmente, após a supressão do estatuto de autonomia de que gozava o Kosovo desde 1974, esta região – de população majoritariamente albanesa – declarou-se independente. Belgrado não aceitou a situação e outro terrível conflito estourou, ao qual novamente as forças militares da OTAN puseram fim.

Análise, a esse respeito, as afirmativas abaixo:

- I A formação dos Estados balcânicos, ao longo do século XIX, foi também resultado do jogo entre as grandes potências que, sob o pretexto de garantir a segurança na região, buscavam estabelecer áreas de influência. A região era um mosaico de nacionalidades, de religiões e de línguas diferentes, sendo conhecida como o "barril de pólvora" da Europa.
- II Os Estados balcânicos lutavam contra a dominação do poderoso Império Turco-Otomano, por intermédio das Ligas Balcânicas. Finalmente, em 1912, a Sérvia, a Bulgária e a Grécia expulsaram os turcos da Península Balcânica.
- III A Sérvia, independente desde 1878, lutava em nome do nacionalismo eslavo pela formação de uma Grande Sérvia que compreendesse todos os eslavos dos Bálcãs, colocando-se, assim, contra as pretensões do Império Habsburgo sobre a região – em particular sobre a Bósnia-Herzegovina, anexada a este Império em 1908.
- I Ao final da Primeira Guerra, o desmembramento da Áustria-Hungria possibilitou a criação do Reino dos Sérvios, Croatas e Eslovenos, a futura Iugoslávia. A federação resistiria às retaliações impostas pelas forças nazistas durante a Segunda Guerra Mundial e, graças à habilidade política de Josip Broz Tito, o país permaneceu estável até os anos 80.

Assinale:

- (A) se somente a afirmativa II estiver correta.
- (B) se somente as afirmativas I e III estiverem corretas.
- (C) se somente as afirmativas II e I estiverem corretas.
- (D) se somente as afirmativas I, III e IV estiverem corretas.
- (E) se todas as afirmativas estiverem corretas.

76

Era gravíssima a situação econômica da Alemanha em 1922/1923:

"O marco cessou completamente de ser um padrão dos valores. Nenhum comerciante podia mais afixar seus preços; seria necessário alterá-los a cada hora. Os operários, sobretudo os empregados com vencimentos mensais, pediam para serem pagos diariamente; ainda assim os marcos que recebiam pela manhã, freqüentemente em sacos cheios, perdiam a maior parte de seu poder de compra antes do meio dia."

(M. Hermant. *Les paradoxes économiques de l'Allemagne moderne*)

Análise as afirmativas abaixo, referentes ao quadro político-econômico alemão no período entre-guerras:

- I A grave crise enfrentada pela República de Weimar era, em grande medida, decorrente das duras condições impostas pelo Tratado de Versalhes à Alemanha, que, além de ter seu território ocupado pelas potências vencedoras, foi proibida de possuir quaisquer indústrias de base;
- II A ultradireita se aproveitou do clima existente e tentou, em 1923, o fracassado Putsch de Munique. Adolf Hitler, líder do golpe, apesar de ter sido submetido a julgamento, não foi condenado, o que evidenciou a fragilidade das instituições democráticas alemãs;
- III O governo controlou a situação, a partir de 1924, basicamente deixando de imprimir papel moeda de forma ilimitada e modificando o valor da mesma. Os empréstimos norte-americanos contribuíram para que dívidas de guerra fossem amortizadas, e a economia cresceu;

- I A República de Weimar foi hostilizada desde sua proclamação, em 1918, tanto pela direita quanto pela esquerda, especialmente pelo Partido Comunista Alemão, que recusou estabelecer qualquer forma de aliança com a social-democracia.

Assinale:

- (A) se somente a afirmativa II estiver correta.
- (B) se somente as afirmativas I e I estiverem corretas.
- (C) se somente as afirmativas III e IV estiverem corretas.
- (D) se somente as afirmativas I, II e III estiverem corretas.
- (E) se todas as afirmativas estiverem corretas.

77

"Há nuvens sombrias", diz Lincoln Gordon, 'nuvens sombrias se fecham sobre nossos interesses econômicos no Brasil'.

O Presidente João Goulart acaba de anunciar a reforma agrária, a nacionalização das refinarias de petróleo e o fim da evasão de capitais; e o embaixador dos Estados Unidos, indignado, o ataca em voz alta. Da embaixada, carretas de dinheiro caem sobre os envenenadores da opinião pública e os militares que preparam o golpe. Difunde-se por todos os meios um manifesto que pede, aos gritos, golpe de Estado. Até o Lions Club assina o manifesto."

(Eduardo Galeano. *O século do vento*. Nova Fronteira, 1988.)

Análise as afirmativas abaixo, relativas aos principais fatores que contribuíram para o desencadeamento do golpe militar de 1964:

- I O Plano Trienal, que estava sendo implementado desde 1963 pelo economista Celso Furtado, despertou muitas reações contrárias, uma vez que ele fazia da Reforma Agrária a base das reformas estruturais propostas;
- II O governo americano apoiou veladamente os grupos golpistas de direita e, em troca, o novo governo rompeu relações diplomáticas com a União Soviética, que haviam sido interrompidas em 1947 e restabelecidas em 1961.
- III O enfraquecido governo de João Goulart, questionado por diversas facções políticas, anunciou uma série de "reformas de base" para unir as forças populistas, o que ampliou as resistências de vários setores da sociedade ao presidente;
- I O governo, ao se solidarizar com o chamado "motim dos marinheiros", provocou um grande descontentamento nos escalões superiores das Forças Armadas em função da quebra da hierarquia militar.

Assinale:

- (A) se somente a afirmativa II estiver correta.
- (B) se somente as afirmativas I e I estiverem corretas.
- (C) se somente as afirmativas III e IV estiverem corretas.
- (D) se somente as afirmativas I, II e III estiverem corretas.
- (E) se todas as afirmativas estiverem corretas.

7

"Movimento operário inglês de protesto, que se desenvolveu no início do século XIX mediante a destruição de alguns tipos de máquinas industriais, buscava alcançar melhorias salariais e frear a completa mecanização do ciclo de produção têxtil."

(Norberto Bobbio e outros. *Dicionário de política*.)

No texto acima, encontra-se corretamente caracterizado o:

- (A) ludismo.
- (B) cartismo.
- (C) anarquismo.
- (D) sindicalismo.
- (E) anarco-sindicalismo.

7

NÃO foi uma característica da Constituição brasileira de 1934:

- (A) Introdução do voto secreto
- (B) Abolição da representação classista
- (C) Introdução de dispositivos relativos aos direitos trabalhistas.
- (D) Manutenção da separação entre Estado e Igreja
- (E) Proibição à reeleição do presidente para mandato consecutivo

80

Em julho de 1999, os jornais anunciaram que, finalmente, os presidentes da Argentina e do Brasil haviam conseguido encaminhar o conflito comercial entre os dois países para o plano do entendimento. Tratava-se de salvar as bases do acordo em vigor entre os dois países desde janeiro de 1995.

Fazem parte igualmente desta zona de integração regional, a mais importante da América, conhecida como Mercosul:

- (A) Bolívia e Paraguai.
- (B) Uruguai e Paraguai.
- (C) Venezuela e Uruguai.
- (D) Colômbia e Bolívia.
- (E) Venezuela e Chile.

PORTUGUÊS

O PROFESSOR DE BILL GATES

Essa história é meio lenda meio fato, mas merece ser contada como se fosse real. Quando Bill Gates estudava em Harvard, ele tinha um professor de matemática fantástico e muito exigente. Tanto isso é verdade que Bill Gates se classificou em 18^o lugar num teste nacional de matemática. Esse professor dava uma prova final difícilíssima, e poucos alunos conseguiam acertar todas as questões.

5 “Se alguém conseguir acertar completamente esta prova, eu renunciarei a meu cargo de professor de matemática e trabalharei para ele”, dizia o professor com total seriedade. Em inglês essa frase soa bem forte, tipo “eu serei seu subordinado para sempre”, uma forma simpática de dizer que se aceita a derrota e que se encontrou alguém superior.

10 Bill Gates foi o aluno que mais próximo chegou de encontrar todas as soluções, tendo errado uma questão, somente no finalzinho da dedução. Passados vinte anos, se alguém for a Boston poderá encontrar o tal professor batendo a cabeça na parede de Harvard Square, balbuciando: “Por que eu fui tão rígido? Por que eu fui tão rígido?” Tivesse sido menos rigoroso, o agora anônimo professor seria hoje, provavelmente, o segundo homem mais rico do mundo. O interessante dessa história é o fato de que alunos de Harvard ouvem de seus professores o seguinte conselho: “Se um dia você encontrar alguém, um colega ou um subordinado, mais competente que você, faça dele seu chefe e suba na vida com ele.”

15 No Brasil, um colega de trabalho que comece a despontar é imediatamente tachado de picareta, enganador e puxa-saco. Em vez de fazê-lo chefe, começa um lento e certo boicote ao talento. Nossa mania de boicotar chefes lembra a mentalidade do “Si hay gobierno, soy contra”. Nessas condições, equipes dificilmente conseguem ser formadas no Brasil, e temos um excesso de prima-donas, donos da verdade sem nenhuma equipe para colocar as idéias em prática. Se não aprendermos a escolher os nossos chefes imediatos, como iremos escolher deputados, governadores e presidentes da República?

20 Milhares de jovens acreditam ingenuamente que, apesar de terem cabulado a maioria das aulas, quando adultos contratarão pessoas inteligentes que suprirão o que não aprenderam. Ledo engano, pessoas inteligentes são as primeiras a procurar parceiros competentes para trabalhar. Melhor do que procurar as melhores empresas para trabalhar é procurar os melhores chefes e trocar de emprego quantas vezes seu chefe trocar o dele. Como fizeram as dezenas de programadores que decidiram trabalhar para a Microsoft, na época em que ela era dirigida por um fedelho de 19 anos totalmente desconhecido.

25 Achar um bom chefe não é fácil. Temos muito mais informações sobre empresas do que sobre pessoas com capacidade de liderança. Mas, na próxima vez em que encontrar um amigo para saber se o emprego dele paga bem, pergunte quem são os bons chefes e líderes da empresa em que ele trabalha. É muito melhor promover um subordinado a seu chefe, se ele for claramente mais competente que você, do que ficar atravancando a carreira dele e a sua.

30 Subordinar-se a um chefe competente não é sinal de submissão nem de servilismo, mas uma das melhores coisas que você pode fazer pela sua carreira. Embora ser o número 1 de uma organização seja o sonho de muitos jovens, a realidade é que 95% de sua carreira será desenrolada como o número 2 de algum cargo.

35 A pior decisão na vida do professor de Bill Gates foi a de não seguir o seu próprio conselho. Portanto, fique de olho nos seus colegas de trabalho e faculdade que parecem ser brilhantes e tente trabalhar com eles no futuro. Eles poderão ser o caminho para o seu sucesso.

(Stephen Kanitz; in Veja, Edição 1552, Junho de 98.)

1

Ser relevante a classificação de Bill Gates num teste de matemática, ainda que em 18^o lugar, se deve a:

- (A) ser notória a capacidade e a seriedade com que seu professor ministrava seus ensinamentos.
- (B) alunos dos vários estados americanos terem feito o teste.
- (C) Bill Gates ter demonstrado, muito cedo, ser tão ou mais capaz do que seu professor.
- (D) Harvard ser a universidade menos concorrida nos Estados Unidos.
- (E) apenas a minoria dos alunos se sair bem na prova final.

2

Segundo o texto, o rigor característico de sua personalidade levou o professor a:

- (A) renunciar ao magistério em Harvard.
- (B) não fazer fortuna como a de seu aluno Bill Gates.
- (C) ainda ser reconhecido em Boston, após duas décadas, como o professor de matemática de Bill Gates.
- (D) ganhar prestígio na mesma medida que seu aluno Bill Gates.
- (E) seguir seu próprio conselho.

3

“Por que eu fui tão rígido? Por que eu fui tão rígido?” (L. 18–19) Com esta frase repetida, o professor deixa transparecer

SOBRETUDO:

- (A) sua repulsa. (B) seu constrangimento.
- (C) sua ansiedade. (D) sua vergonha.
- (E) seu arrependimento.

4

Segundo o texto, a frase “Si hay gobierno, soy contra” serve de legenda ao boicote de chefes que, no Brasil, supõe uma relação:

- (A) antagônica. (B) complementar.
- (C) cooperativista. (D) suplementar.
- (E) harmônica.

5

Na fase inicial da Microsoft, seus programadores, sob a chefia de Bill Gates, **NÃO** foram:

- (A) capazes. (B) interessados.
- (C) ingênuos. (D) eficientes.
- (E) atuantes.

6

O professor de matemática de Bill Gates não foi feliz em sua decisão, porque:

- (A) seu discurso não ajuizava sua prática.
- (B) sentia-se mais importante do que seu aluno.
- (C) seu talento como profissional não era reconhecido.
- (D) suas provas finais eram de extrema dificuldade.
- (E) sua personalidade forte afastava os alunos.

7

Há um substantivo uniforme (ou comum-de-dois) sublinhado na frase:

- (A) “Tanto isso é verdade que Bill Gates se classificou em 18^o lugar num teste nacional de matemática.” (L. 4–5)
- (B) “Bill Gates foi o aluno que mais próximo chegou de encontrar todas as soluções...” (L. 14–15)
- (C) “Passados vinte anos, se alguém for a Boston poderá encontrar o tal professor...” (L. 16–17)
- (D) “Tivesse sido menos rigoroso, o agora anônimo professor seria hoje, provavelmente, o segundo homem mais rico do mundo.” (L. 19–21)
- (E) “Se um dia você encontrar alguém, um colega ou um subordinado...” (L. 23–24)

8

São exemplos de homônimos as palavras da alternativa:

- (A) "...soa..." (L. 11) / significa
- (B) "...mais..." (L. 14) / menos
- (C) "...de..." (L. 14) / dê
- (D) "...colega..." (L. 23) / coleguismo
- (E) "...professor..." (L. 60) / trabalhador

9

Assinale a alternativa que contém regra de acentuação gráfica que **NÃO** é aplicável a nenhuma das palavras seguintes: **história, matemática, alô, inglês, poderá, saúde, fé, baía, república, água, até.**

- (A) Acentuam-se **i** e **u** tônicos que não formam ditongo com a vogal anterior.
- (B) São acentuadas todas as proparoxítonas, incluindo-se nesta regra os vocábulos terminados em encontros vocálicos que podem ser pronunciados como ditongos crescentes.
- (C) Assinalam-se com acento agudo os vocábulos oxítonos terminados em **a, e, o** abertos, e com acento circunflexo os terminados em **e, o** fechados, seguidos ou não de **s**.
- (D) Acentua-se o **u** tônico precedido de **g** ou **q** e seguido de **e** ou **i**.
- (E) São acentuados todos os monossílabos tônicos terminados em **a, e, o**, seguidos ou não de **s**.

10

Os processos de formação das palavras "seriedade" (L. 10), "puxa--saco" (L. 27) e "desenrolada" (L. 58) são, **RESPECTIVAMENTE**:

- (A) derivação por sufixação; composição por justaposição; derivação por prefixação e sufixação.
- (B) derivação por sufixação; composição por justaposição; derivação parassintética.
- (C) derivação imprópria; composição por aglutinação; derivação regressiva.
- (D) derivação imprópria; derivação regressiva; derivação parassintética.
- (E) derivação por prefixação; onomatopéia; composição por aglutinação.

11

"...faça dele seu chefe e suba na vida com ele." (L. 24–25)

Assinale a frase que contém as mudanças prestigiadas pela língua culta, caso o autor tivesse optado pela forma **tu**, em vez de **você**.

- (A) fazes dele seu chefe e sobes na vida com ele
- (B) faze dele teu chefe e sobe na vida com ele
- (C) fazei dele teu chefe e suba na vida com ele
- (D) façais dele seu chefe e subais na vida com ele
- (E) fazes dele teu chefe e subi na vida com ele

12

"Achar um bom chefe não é **fácil**". (L. 46)

A função sintática do termo sublinhado é a mesma das palavras abaixo, **EXCETO**:

- (A) "...real..." (L. 2)
- (B) "...exigente..." (L. 3)
- (C) "...rígido..." (L. 18)
- (D) "...competente..." (L. 52)
- (E) "...brilhantes..." (L. 62)

13

Na estrutura do último parágrafo, a última oração expressa:

- (A) finalidade. (B) oposição.
- (C) temporalidade. (D) condição.
- (E) causalidade.

14

Assinale o período cuja idéia inicial encerra a condição para a idéia seguinte.

- (A) "Essa história é meio lenda meio fato, mas merece ser contada como se fosse real." (L. 1–2)
- (B) "Quando Bill Gates estudava em Harvard, ele tinha um professor de matemática fantástico e muito exigente." (L. 2–3)
- (C) "Bill Gates foi a aluno que mais próximo chegou de encontrar todas as soluções, tendo errado uma questão, somente no finalzinho da dedução." (L. 14–16)
- (D) "Tivesse sido menos rigoroso, o agora anônimo professor seria hoje, provavelmente, o segundo homem mais rico do mundo." (L. 19–21)
- (E) "O interessante dessa história é o fato de que alunos de Harvard ouvem de seus professores o seguinte conselho:..." (L. 21–23)

15

Assinale a alternativa em que o verbo sublinhado está conjugado adequadamente, segundo o nível culto da língua.

- (A) O professor não interview na decisão de Bill Gates, porque não fora necessário.
- (B) Os programadores manteram-se fiéis a seu jovem chefe, como convinha.
- (C) Quando o aluno ver o sucesso de sua empresa, ficará satisfeito.
- (D) O professor de Bill Gates não requereu transferência para outra universidade, como supuséramos.
- (E) Quando Bill Gates vir a Boston, visitará Harvard Square.

16

"Mas, na próxima vez em que encontrar um amigo para saber se o emprego dele paga bem, pergunte quem são os bons chefes e líderes da empresa em que trabalha." (L. 48–50)

Os relacionais sublinhados expressam, respectivamente:

- (A) tempo e lugar. (B) tempo e modo.
- (C) lugar e posse. (D) lugar e tempo.
- (E) modo e tempo.

17

"... quando adultos contratarão pessoas inteligentes que suprirão o que não aprenderam." (L. 37–38)

A classe gramatical e a função sintática das palavras sublinhadas estão corretamente analisadas na alternativa:

- (A) pronome demonstrativo/objeto direto
pronome relativo/sujeito
- (B) pronome demonstrativo/sujeito
conjunção integrante/conectivo sem função sintática
- (C) artigo/adjunto adnominal
pronome interrogativo/sujeito
- (D) artigo/adjunto adnominal
conjunção integrante/conectivo sem função sintática
- (E) pronome demonstrativo/objeto direto
pronome relativo/objeto direto

18

"Subordinar-se a um chefe competente não é sinal de submissão NEM de servilismo, MAS uma das melhores coisas QUE você pode fazer pela sua carreira. EMBORA ser o número 1 de uma organização seja o sonho de muitos jovens, a realidade é QUE 95% de sua carreira será desenrolada como o número 2 de algum cargo." (L. 54–59)

Dos conectivos destacados, aquele que acumula a função de ligar orações e a de ser termo com função sintática na oração que introduz é:

- (A) NEM (B) MAS
- (C) o primeiro QUE (D) EMBORA
- (E) o último QUE

19

Assinale a alternativa em que há erro na correlação estética/característica dos vários movimentos literários.

- (A) Realismo/positivismo
- (B) Modernismo/nacionalismo
- (C) Parnasianismo/descriptivismo
- (D) Simbolismo/materialismo
- (E) Romantismo/sentimentalismo

20

“O equívoco entre poesia e povo já é demasiadamente sabido para que valha a pena insistir nele. Denunciemos antes o equívoco entre poesia e poetas. A poesia não se ‘dá’, é hermética ou inumana, queixam-se por aí. Ora, eu creio que os poetas poderiam demonstrar o contrário ao público. De que maneira? Abandonando a idéia de que poesia é evasão. E aceitando alegremente a idéia de que poesia é participação.[...]”

Participação na vida, identificação com os ideais do tempo (e esses ideais existem sempre, mesmo sob as mais sórdidas aparências de decomposição), curiosidade e interesse pelos outros homens, apetite sempre renovado em face das coisas,...

A temática presente no excerto se repete nos versos do mesmo autor, na alternativa:

- (A) “Fere de leve a frase...E esquece...Nada
Convém que se repita...
Só em linguagem amorosa agrada
A mesma coisa cem mil vezes dita.”
- (B) “Estou preso à vida e olho meus companheiros;
Estão taciturnos mas nutrem grandes esperanças.
Entre eles considero a enorme realidade.
O presente é tão grande, não nos afastemos.
Não nos afastemos muito, vamos de mão dadas.”
- (C) “Falo somente com o que falo
com as mesmas vinte palavras
girando ao redor do sol
que as limpa do que não é faça.”
- (D) “Que falta nesta cidade?
– Verdade.
Que mais por sua desonra?
– Honra.
Falta mais que se lhe ponha?
– Vergonha.”
- (E) “Aprendi com meu filho de dez anos
Que a poesia é a descoberta
Das coisas que eu nunca vi.”

FÍSICA

21

Um ambiente de dimensões iguais a 10m x 8m x 3m (comprimento x largura x altura) deve ter as suas **paredes laterais** totalmente recobertas por ladrilhos quadrados de 20cm de lado.

A ordem de grandeza do número de ladrilhos necessários para tal é:

- (A) 10^2
- (B) 10^3
- (C) 10^4
- (D) 10^5
- (E) 10^6

22

Ainda é hábito em nosso país medir-se a pressão do ar no interior dos pneus dos automóveis com um manômetro diferencial que indica a diferença entre essa pressão e a pressão atmosférica, em **libras por polegada ao quadrado** ou, abreviadamente, **psi** (“pounds per square inch”).

Sabendo-se que 1 atm = 14,7 psi, a pressão do ar no interior de um pneu “calibrado” com 25 psi será, aproximadamente, igual a:

- (A) 1,7 atm
- (B) 2,0 atm
- (C) 2,7 atm
- (D) 10 atm
- (E) 367 atm

23

Um caminhão carregado sobe do Rio de Janeiro para Nova Friburgo com uma velocidade média de 30 km/h.

Voltando vazio pela mesma estrada, o caminhão consegue desenvolver uma velocidade média de 60 km/h.

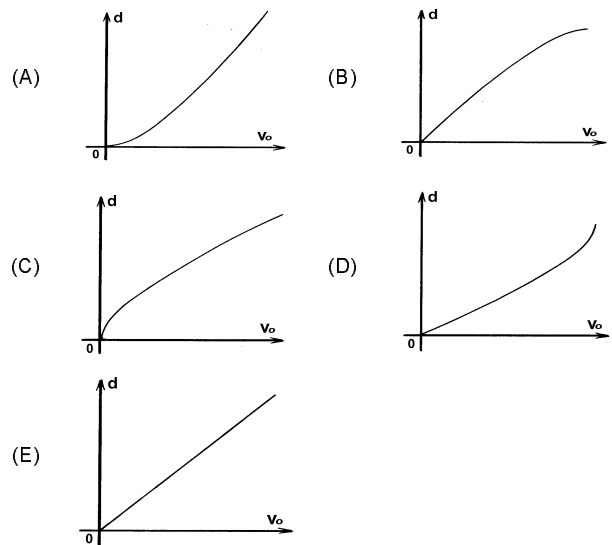
Assim, considerando em conjunto os percursos de ida e volta, a velocidade média do caminhão foi de:

- (A) 35 km/h
- (B) 40 km/h
- (C) 45 km/h
- (D) 50 km/h
- (E) 55 km/h

24

Numa pista horizontal reta, um automóvel, animado de uma velocidade inicial v_0 , freia com uma desaceleração constante a e, durante a frenagem, percorre uma distância d até parar.

Dentre as opções a seguir, assinale aquela que melhor representa a variação de d com v_0 (supondo que a desaceleração a seja sempre a mesma).



25

A colisão frontal de duas partículas de massas $m_1 = 2,0$ kg e $m_2 = 1,0$ kg é observada no referencial do laboratório.

Antes do choque, as partículas dirigem-se diretamente uma para a outra, com velocidades (em módulo) respectivamente iguais a $v_1 = 6,0$ m/s e $v_2 = 3,0$ m/s.

Essas duas partículas formam um sistema livre da ação de forças externas e, após o choque, a velocidade da partícula mais leve é de 5,0 m/s.

Nessas condições, após o choque, a velocidade da partícula de maior massa será:

- (A) 0 m/s
- (B) 1,0 m/s
- (C) 2,0 m/s
- (D) 3,0 m/s
- (E) 4,0 m/s

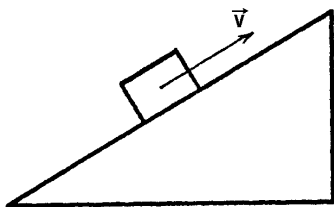
26

Para retirar água de um poço, um homem iça um balde contendo água, puxando-o verticalmente para cima com o auxílio de uma corda de massa desprezível.

Sendo a massa total do balde cheio de água igual a 20 kg e a velocidade constante com que ele sobe de 0,50 m/s, a potência segundo a qual o homem transfere energia para o balde é, aproximadamente, igual a:

- (A) 2,5 W
- (B) 10 W
- (C) 40 W
- (D) 53 W
- (E) 98 W

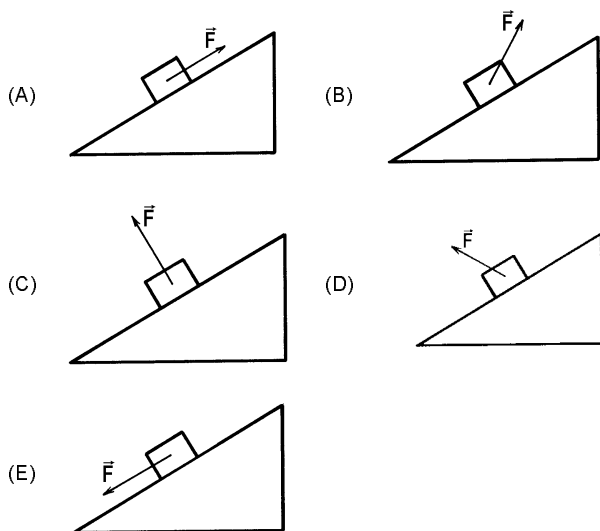
27



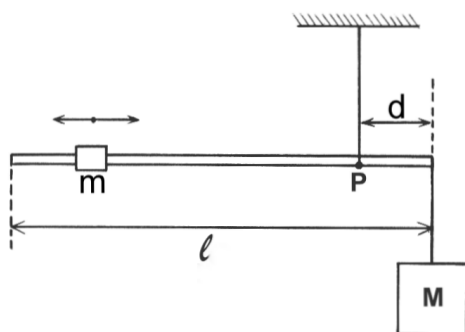
Uma caixa, lançada a partir da base de um plano inclinado, move-se na direção da reta de maior declive do mesmo.

A figura acima mostra essa caixa num instante em que ela sobe o plano com uma velocidade \vec{v} .

Sabendo que há atrito entre o plano e a caixa, em qual das alternativas a seguir está mais bem representada a força \vec{F} que a superfície do plano faz sobre a caixa no instante considerado?



28



Uma barra metálica homogênea, de massa igual a 5,0 kg e de comprimento $\ell = 60$ cm, é usada como balança.

Para tal, como mostra a figura, ela é sustentada por um ponto P situado a uma distância $d = 10$ cm da extremidade onde é pendurada a massa M que se quer determinar e um pequeno contrapeso de massa $m = 1,0$ kg é deslocado ao longo da barra até que a mesma fique em equilíbrio na horizontal.

Utilizando apenas os recursos descritos acima, o maior valor da massa M que pode ser determinado com essa balança é, aproximadamente, igual a:

- (A) 6,0 kg
- (B) 10 kg
- (C) 12 kg
- (D) 15 kg
- (E) 30 kg

29

Um cilindro metálico homogêneo é pendurado na extremidade livre de uma mola ideal que tem sua outra extremidade fixa ao teto do

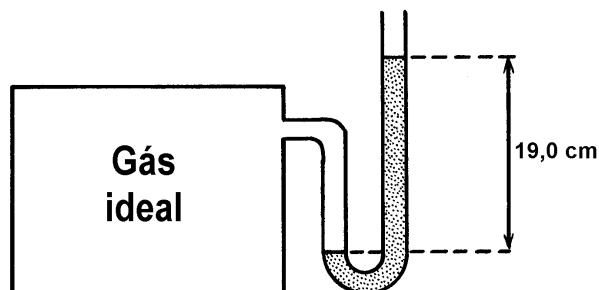
laboratório. Nessa situação, a mola apresenta uma distensão de 2,0 cm.

A seguir, ainda preso à mola, o cilindro é totalmente imerso em um líquido de massa específica igual a $0,80 \text{ g/cm}^3$ e, então, observa-se que a distensão da mola, sempre em relação a sua posição quando relaxada, é agora de 1,4 cm.

Portanto, a massa específica do metal de que é feito o cilindro vale, aproximadamente:

- (A) $2,7 \text{ g/cm}^3$
- (B) $7,9 \text{ g/cm}^3$
- (C) $8,9 \text{ g/cm}^3$
- (D) $11,4 \text{ g/cm}^3$
- (E) $19,3 \text{ g/cm}^3$

30



Um recipiente, contendo uma certa quantidade de gás ideal inicialmente a 27°C , está acoplado a um dos ramos de um tubo em U contendo mercúrio. O outro ramo do tubo em U está aberto para a atmosfera (pressão atmosférica = 760 mmHg). Nessas circunstâncias, o nível do mercúrio é o mesmo nos dois ramos do tubo.

A seguir, o gás é aquecido lenta e uniformemente até que se observe um desnível de $19,0$ cm entre os níveis do mercúrio nos ramos do tubo em U (figura). E, em virtude da variação do nível do mercúrio no ramo acoplado ao recipiente, o volume do gás aumenta de $4,0\%$.

Nessa nova situação, a temperatura do gás é de, aproximadamente:

- (A) 35°C
- (B) 75°C
- (C) 88°C
- (D) 102°C
- (E) 117°C

31

Até a presente data, os recordes de temperatura ambiente de que se tem registro são:

MÁXIMA: $57,8^\circ\text{C}$ (El-Azizia – Líbia – 13/09/1922)

MÍNIMA: $-89,2^\circ\text{C}$ (Vostok – Antártida – 21/07/1983)

Baseado nesses valores, um estudante resolveu criar uma nova escala linear de temperatura (a escala X), atribuindo 0°X à temperatura de -90°C e 100°X à temperatura de 60°C .

Nessa nova escala, a temperatura de 30°C vale:

- (A) 50°X
- (B) 60°X
- (C) 70°X
- (D) 80°X
- (E) 90°X

32

Uma família leva para a praia um recipiente de isopor cujas medidas internas são: 40 cm (comprimento) x 20 cm (largura) x 30 cm (altura). Esse recipiente contém gelo e água em equilíbrio térmico a 0°C (calor latente de fusão do gelo : $L_f = 80 \text{ cal/g}$).

Na praia, alguém esqueceu o recipiente de isopor destampado durante 10 minutos, debaixo de um “escaldante” sol a a pino.

Sabendo que, naquelas condições, a radiação solar fornecia cerca de $1,5 \text{ cal/cm}^2 \cdot \text{min}$, supondo que toda essa energia tenha sido absorvida pelo sistema no interior do isopor e desprezando outras trocas de calor deste sistema com o exterior, a massa de gelo que “derreteu” nesses 10 minutos pode ser estimada em, aproximadamente:

- (A) 50 g
- (B) 100 g
- (C) 150 g
- (D) 200 g
- (E) 250 g

33

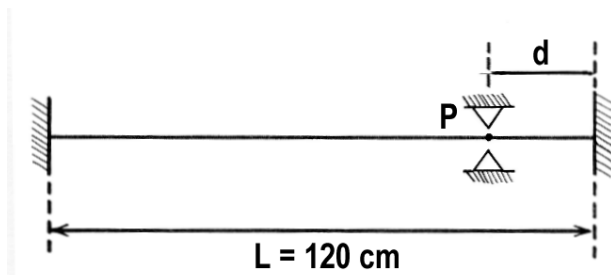
Um recipiente cilíndrico de vidro de capacidade igual a 1,00 L está cheio de água até a sua borda, a uma temperatura de equilíbrio de 20°C.

O coeficiente linear de dilatação do vidro é $\alpha_v = 9,0 \times 10^{-6} \text{ }^\circ\text{C}^{-1}$ e o coeficiente volumétrico de dilatação da água é $\gamma_A = 3,02 \times 10^{-4} \text{ }^\circ\text{C}^{-1}$.

Ao elevar-se a temperatura do sistema para um novo valor de equilíbrio igual a 40°C, o volume de água que irá transbordar será aproximadamente igual a:

- (A) 5,5 mL
- (B) 6,0 mL
- (C) 6,5 mL
- (D) 7,0 mL
- (E) 7,5 mL

34



Uma corda é esticada entre dois pontos fixos distantes 120 cm um do outro.

Para atenuar drasticamente (praticamente eliminar) o 3º harmônico do espectro de vibração desta corda, um obstáculo deve ser colocado num ponto da mesma (P, na figura) onde iria se formar o ventre desse harmônico mais próximo de uma das extremidades da corda. A idéia é restringir dessa maneira a amplitude do movimento de vibração da corda nesse ponto P, inibindo assim a formação nele do ventre do 3º harmônico.

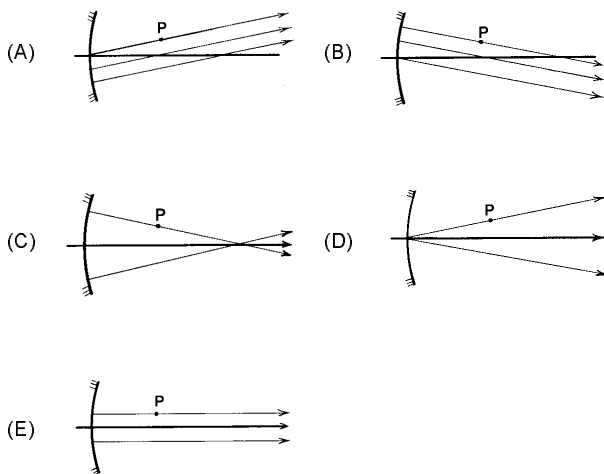
A distância d do ponto P à extremidade mais próxima da corda deve, portanto, valer:

- (A) 5,0 cm
- (B) 10 cm
- (C) 20 cm
- (D) 30 cm
- (E) 40 cm

35

Uma fonte luminosa pontual P é colocada no plano focal de um espelho esférico côncavo, a uma pequena distância de seu eixo óptico.

Assinale, dentre as alternativas a seguir, aquela onde está mais bem representado o feixe de luz proveniente da fonte P após sua reflexão no espelho.



36

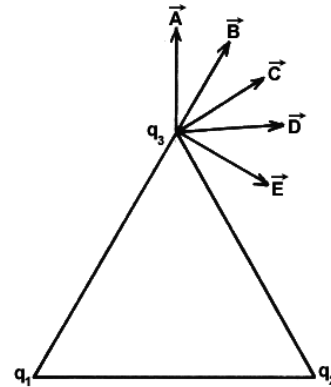
A distância mínima de visão distinta para um observador "normal" é considerada como sendo de 25 cm.

No entanto, com o avançar da idade, as pessoas já não conseguem ler textos a uma distância tão curta de seus olhos. Trata-se de uma deficiência denominada presbiopia ou "vista cansada" na linguagem popular.

Uma pessoa nessas condições e que tem uma distância mínima de visão distinta de 1,00 m, para corrigir essa deficiência e voltar à situação considerada normal, deve usar, para ler, uma lente de convergência aproximadamente igual a:

- (A) 1,0 di
- (B) 2,0 di
- (C) 3,0 di
- (D) 4,0 di
- (E) 5,0 di

37



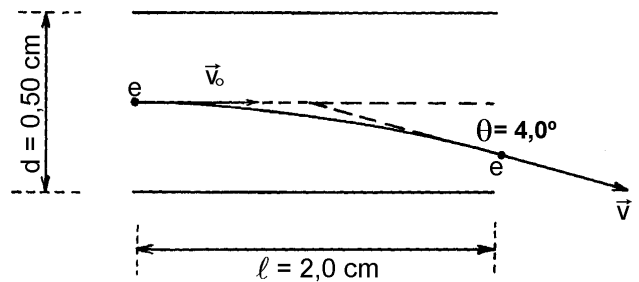
Três cargas pontuais q_1 , q_2 e q_3 são mantidas fixas nos vértices de um triângulo equilátero como mostra a figura.

Sabendo-se que $q_1 = -\frac{1}{2} q_2 = 2 q_3$, qual dos vetores mostrados na

figura melhor representa a resultante das forças exercidas pelas cargas q_1 e q_2 sobre a carga q_3 ?

- (A) \vec{A}
- (B) \vec{B}
- (C) \vec{C}
- (D) \vec{D}
- (E) \vec{E}

38



Um campo elétrico uniforme é estabelecido entre duas placas metálicas planas e paralelas de comprimento $\ell = 2,0$ cm, separadas por uma distância $d = 0,50$ cm e entre as quais se estabelece uma diferença de potencial U constante.

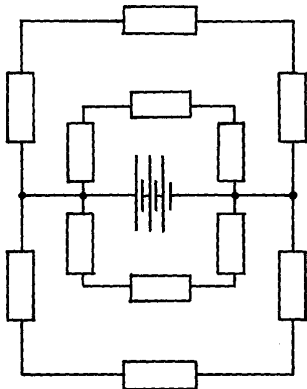
Um feixe de elétrons de $1,00 \times 10^3$ eV de energia cinética é então lançado nesse campo numa direção perpendicular a suas linhas de força.

Ao sair desse campo, o feixe de elétrons está desviado de $\theta = 4,0^\circ$ (tan $4,0^\circ = 0,070$) em relação a sua direção original (figura).

Nessas circunstâncias, a diferença de potencial U entre as placas vale:

- (A) 5 V
- (B) 15 V
- (C) 25 V
- (D) 35 V
- (E) 45 V

39



No circuito esquematizado acima, todos os resistores são idênticos e possuem resistências elétricas $R = 400$ ohms. A bateria que alimenta o circuito tem força eletromotriz $\mathcal{E} = 12$ V e resistência interna $r = 100$ ohms.

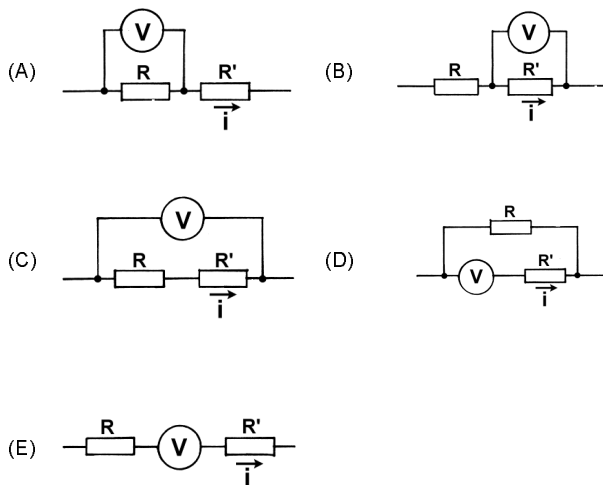
Nessas circunstâncias, a potência total fornecida pela bateria é de, aproximadamente:

- (A) 0,24 W (B) 0,36 W
(C) 0,48 W (D) 0,60 W
(E) 0,72 W

40

Um estudante, dispondo de um voltímetro calibrado V e de um resistor R de resistência elétrica conhecida e muito baixa (isto é, muito menor do que as resistências dos demais elementos do circuito), deseja medir a corrente elétrica i que passa em um resistor R' de resistência desconhecida.

Dentre os arranjos experimentais propostos nas opções a seguir, assinale aquele que é o mais adequado para fazer essa medida.



QUÍMICA

41

O número de subníveis na eletrosfera do íon Ba^{2+} é igual a:

- (A) 5 (B) 8
(C) 10 (D) 11
(E) 14

42

Se X é um elemento representativo do grupo V, 2º período, pode ser formado o composto:

- (A) Na_2XO_4 (B) $NaXO_2$
(C) $X(OH)_3$ (D) H_3XO_4
(E) Mg_2X_3

43

O número de oxidação do cloro em um sal é igual a +5. As ligações químicas que o átomo de cloro estabelece neste sal são:

- (A) 1 eletrovalência e 4 covalências simples.
(B) 1 eletrovalência e 2 covalências dativas.
(C) 1 covalência simples e 2 covalências dativas.
(D) 1 covalência simples e 3 covalências dativas.
(E) 3 covalências simples e 1 covalência dativa.

44

Um balão inelástico, hermeticamente fechado, encerra, a $-23^\circ C$ e 2atm, uma mistura contendo 64g de metano, 20g de hidrogênio e 4g de hélio. O volume do balão é igual a, **aproximadamente**:

- (A) 125 L (B) 154 L
(C) 225 L (D) 250 L
(E) 328 L

45

Assinale, dentre as abaixo, a massa que, nas CNTP, ocupa o menor volume.

- (A) 10g de hidrogênio (B) 40g de argônio
(C) 80g de gás metano (D) 85g de gás amônia
(E) 220g de gás carbônico

46

Assinale a quantidade de átomos contidos em 90 gramas de glicose ($C_6H_{12}O_6$).

- (A) 6 mol (B) 12 mol
(C) 18 mol (D) 24 mol
(E) $12 \times 6,02 \times 10^{23}$ mol

47

O volume mínimo de solução 2M de ácido clorídrico necessário para dissolver 5,8g de Fe_3O_4 puro é igual a:

- (A) 50 mL (B) 75 mL
(C) 100 mL (D) 120 mL
(E) 180 mL

48

Admitindo a transformação total de ozônio em oxigênio em determinadas condições de temperatura e pressão, 600 L de ozônio produziram um volume de oxigênio igual a:

- (A) 200 L (B) 300 L
(C) 600 L (D) 750 L
(E) 900 L

49

Em 16 dias, a massa de um elemento radioativo reduziu-se de 75%. A meia-vida deste elemento é igual a:

- (A) 2 dias (B) 4 dias
(C) 6 dias (D) 8 dias
(E) 12 dias

50

Ao borbulhar gás carbônico em uma solução de hidróxido de cálcio, observa-se que a solução torna-se turva e que, continuando a injetar o gás, a turvação desaparece. Conclui-se que:

- (A) formou-se inicialmente carbonato de cálcio insolúvel e, a seguir, o carbonato de cálcio transformou-se em bicarbonato de cálcio, solúvel.
(B) formou-se inicialmente carbonato de cálcio insolúvel que, a seguir, se decompôs.
(C) formou-se inicialmente óxido de cálcio insolúvel que, a seguir, transformou-se em hidróxido de cálcio, solúvel.
(D) formou-se inicialmente bicarbonato de cálcio e, a seguir, carbonato de cálcio.
(E) a reação do gás carbônico com hidróxido de cálcio é reversível.

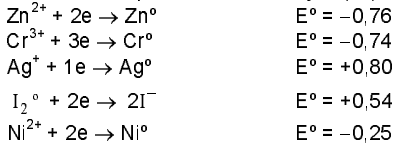
51

Se a concentração de íons férricos em uma solução de sulfato férrico for de 0,6 mols (de íons) por litro, a concentração de íons sulfato nesta solução será de:

- (A) 0,3 mol/L (B) 0,6 mol/L
(C) 0,75 mol/L (D) 0,9 mol/L
(E) 1,2 mol/L

52

São dados os potenciais de redução (E°), em volts:

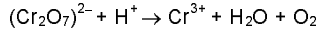


Assinale a reação que é espontânea:

- (A) $2\text{Cr}^\circ + 3\text{Zn}^{2+} \rightarrow 2\text{Cr}^{3+} + 3\text{Zn}^\circ$ (B) $\text{I}_2 + 2\text{Ag}^+ \rightarrow 2\text{Ag}^\circ + 2\text{I}^-$
(C) $2\text{Ag}^\circ + \text{Zn}^{2+} \rightarrow 2\text{Ag}^+ + \text{Zn}^\circ$ (D) $2\text{I}^- + \text{Zn}^\circ \rightarrow \text{I}_2 + \text{Zn}^{2+}$
(E) $\text{Ni}^\circ + 2\text{Ag}^+ \rightarrow 2\text{Ag}^\circ + \text{Ni}^{2+}$

53

É dada a equação (não-balanceada) representativa da ação oxidante do dicromato em meio ácido:



Após o balanceamento, a soma dos coeficientes dos produtos é igual a:

- (A) 12 (B) 13
(C) 14 (D) 15
(E) 16

54

Uma solução de hidróxido de sódio tem $\text{pH} = 12$. O hidróxido está totalmente dissociado. A concentração dessa solução é igual a:

- (A) 0,1 g/L (B) 0,2 g/L
(C) 0,4 g/L (D) 0,6 g/L
(E) 0,8 g/L

55

A concentração do cátion alcalino-terroso em uma solução saturada de um fosfato de metal alcalino-terroso é igual a 6×10^{-6} mols (de íons) por litro, a 25°C .

O produto de solubilidade desse sal, a 25°C , é numericamente igual a:

- (A) $3,46 \times 10^{-27}$ (B) $1,80 \times 10^{-25}$
(C) $1,74 \times 10^{-18}$ (D) $5,76 \times 10^{-16}$
(E) $5,76 \times 10^{-6}$

56

Uma solução de hidróxido de potássio é submetida a eletrólise em uma cuba eletrolítica com eletrodos inertes durante o processo.

Considere as afirmativas abaixo:

- I** - A concentração da solução aumenta;
II - A concentração da solução não se altera;
III - Há liberação de gás comburentes no ânodo;
IV - Há depósito de potássio no cátodo;
V - O ânodo sofre corrosão.

Assinale:

- (A) se somente as afirmativas **I** e **III** estiverem corretas.
(B) se somente as afirmativas **II** e **IV** estiverem corretas.
(C) se somente as afirmativas **III** e **V** estiverem corretas.
(D) se somente as afirmativas **I**, **II** e **III** estiverem corretas.
(E) se todas as afirmativas estiverem corretas.

57

1 mol de moléculas de um hidrocarboneto acíclico etínico X consome, para combustão completa, 7 mols de moléculas de oxigênio. O hidrocarboneto X é o:

- (A) hexino. (B) pentino.
(C) butino. (D) propino.
(E) etino.

58

A tabela a seguir mostra a energia liberada na combustão, a 25°C e 1 atm de pressão, de 1 mol de algumas substâncias:

SUBSTÂNCIA	ENERGIA LIBERADA (kcal)
metano	210
grafite	94
hidrogênio	68

Conclui-se que ΔH molar de formação do metano é igual a:

- (A) -48 kcal/mol (B) -36 kcal/mol
(C) -20 kcal/mol (D) $+20$ kcal/mol
(E) $+48$ kcal/mol

59

Assinale o isômero funcional do etanoato de benzila.

- (A) Ácido fenilpropanóico. (B) Etilbenzilcetona.
(C) Propanoato de fenila. (D) Ácido metilbenzóico.
(E) Fenilmetanoato de etila.

60

A oxidação enérgica de um hidrocarboneto acíclico X da série C_nH_{2n} produz dois ácidos orgânicos, A e B.

O sal de cálcio derivado de A, por pirólise, produz propanona.

O ácido B pode ser obtido pela oxidação de um composto Y de fórmula $\text{C}_4\text{H}_8\text{O}$; Y, pela adição de cloreto de metilmagnésio e posterior hidrólise, produz $\text{C}_5\text{H}_{12}\text{O}$ de cadeia normal, opticamente ativo.

O hidrocarboneto X é:

- (A) 2-hepteno (B) 3-hexeno
(C) 2-metil-3-penteno (D) 3-hepteno
(E) 2-hexeno

INGLÊS**TEXTO**

John was a late bloomer; he didn't know where he was going. But he always knew who he was. This provided a remarkable degree of mental health in someone who by all rights should have been sullen and confused. After all, he was trapped in a world where almost everyone he met was acting (by pretending that it was no big deal to meet him) and the rest of the world was watching. However John F. Kennedy Jr. knew that he was trapped and prevailed anyway.

- 5 One way that he did so was by avoiding cynicism. He never gave hope that public service was noble. After he died, his friends were surprised by all of the non-profit organizations that he was involved in – most undertaken quietly.

- 10 Born right after his father was elected president in 1960, for many Americans he was the beau ideal – the gold standard of cool, more handsome than any movie star, the generational icon on whom to project their childhood memories and fantasies.

- 15 However last Friday when he died in the ocean with his wife, Carolyn, and her sister Lauren Bessette, young Kennedy left no political legacy. He uttered no words that will be remembered a hundred years from now. This great guy was not a great man, not yet.
- 20 But in his grace and exuberance, he reconnected us to the great family epic of the 20th century and set a new standard of decency for the 21st.

- 25 Of course, now he will always be young John, either the unforgettable 3-year-old saluting his father's casket or the dashing prince. "What made us dream that he could comb grey hair?" the poet William Butler Yeats once wrote.

(adapted from an article in NEWSWEEK MEMORIAL ISSUE, 1999)

61

This text is about

- (A) Lauren Bessette's death.
- (B) Carolyn Kennedy's death.
- (C) John F. Kennedy's death.
- (D) the death of John F. Kennedy Jr..
- (E) the funeral of John F. Kennedy Jr..

62

According to **paragraph 1**, John

- (A) had always had a strong sense of personal identity.
- (B) started blooming in early childhood.
- (C) had always known his way.
- (D) barely knew who he was.
- (E) was certain which way to go.

63

THIS (line 2) refers to

- (A) being a late bloomer
- (B) being sullen and confused
- (C) knowing where he was going
- (D) not knowing where he was going
- (E) knowing who he was

64

From **paragraph 1**, we infer that most of John's acquaintances

- (A) set up traps for him.
- (B) were actors.
- (C) pretended not to look down on him.
- (D) pretended that it was quite an ordinary fact to meet him.
- (E) were pretentious.

65

PREVAILED (line 8) means

- (A) defeated
- (B) failed
- (C) succeeded
- (D) frustrated
- (E) destroyed

66

From **paragraph 2**, we infer that John

- (A) was keen on aiding the needy.
- (B) refused to help the poor.
- (C) did not believe in public service.
- (D) was too cynical to believe in helping the others.
- (E) always made it public his giving of aid to the poor.

67

All the following structures are passive constructions, EXCEPT:

- (A) should have been (lines 3/4)
- (B) was trapped (line 4)
- (C) were surprised (line 11)
- (D) was elected (line 13)
- (E) will be remembered (line 19)

68

In the text, QUIETLY (line 12) may be replaced by

- (A) under protest
- (B) in silence
- (C) loudly
- (D) noisily
- (E) unwillingly

69

From the text as a whole we infer that young Kennedy

- (A) did not live to be 40.
- (B) was over 40 when he died.
- (C) was 40 when he died.
- (D) died in childhood.
- (E) was a three-year-old boy when he died.

70

From **paragraphs 3 and 4** we infer that most Americans

- (A) did not approve of John's principles and social conduct.
- (B) saw him as a political myth.
- (C) think high of John.
- (D) do not think well of John.
- (E) considered him as superficial as any movie star.

71

An ICON (line 15) is

- (A) a token.
- (B) a prize.
- (C) an award.
- (D) an image.
- (E) a portrait.

72

The phrase NOT YET in "This great guy was not a great man, not yet" (lines 20/21) reveals that to the author John

- (A) was a mean person.
- (B) was a faible character.
- (C) woul never add to the Kennedy legend.
- (D) had no chance of becoming a great man.
- (E) would finally emerge from his family circle as an outstanding figure.

73

The OPPOSITE of uttered (line 19) might be

- (A) said
- (B) spoke
- (C) pronounced
- (D) cried out
- (E) silenced

74

In the text, CASKET (line 25) is

- (A) a coffin
- (B) a picture
- (C) a small box
- (D) a small cask
- (E) a chest

75

In the scene described in **paragraph 5**, lines 24–26, President Kennedy

- (A) is delivering a speech.
- (B) has just been elected President.
- (C) is a campaigning.
- (D) is dead.
- (E) is carrying a casket.

76

In the text, SALUTING (line 25) means

- (A) cheering at
- (B) greeting with a gesture of respect
- (C) crying over
- (D) applauding with enthusiasm
- (E) hissing off

77

In **paragraph 5**, the poet's question "What made us dream that he could comb grey hair?" (lines 26/27) implies that:

- (A) everyone has the right to live long.
- (B) old people are grey-haired.
- (C) It is a privilege to die in the prime of one's life.
- (D) everyone should grow old and grey.
- (E) some die too young.

78

Complete the following passage with the right verb tense forms:

"He _____ up in the magic circle of his family. His famous mother, Jackie Kennedy, _____ for him to have some kind of a normal life. And _____ him right, Jackie _____, was her greatest achievement."

(adapted from NEWSWEEK MEMORIAL ISSUE, 1999)

- (A) grew – fighting – to raise – believed
- (B) has grown – has fought – raising – believes
- (C) grew – fought – raising – believed
- (D) should grow – had fought – to raise – had believed
- (E) would grow – has fought – raising – believes

79

In the text, the author's intention is

- (A) to criticize.
- (B) to inform.
- (C) to make propaganda.
- (D) to make a critical review.
- (E) to entertain.

80

A suitable title for this article might be:

- (A) A Death in the American Family.
- (B) The Kennedys – In Public, In Private.
- (C) The Secret Life of the Kennedys.
- (D) Mourning in Private.
- (E) The Kennedy Political Legacy.

FRANÇÈS

Un monde de *telenovelas*

Durant le ramadan, en janvier 1999, plusieurs mosquées d'Abidjan, ville du sud-est de la Côte-d'Ivoire, ont décidé d'avancer l'heure de la prière. Cette sage mesure a soulagé des milliers de croyants placés devant un cruel dilemme: sacrifier aux préceptes

- 5 religieux ou bien regarder la suite de *Marimar*, le mélodrame mexicain qui a transmis le virus de la *telenovela* au pays tout entier. Pendant ce temps, des centaines de milliers de Yougoslaves retenaient leur souffle pour ne pas perdre une miette des péripéties de la *telenovela* vénézuélienne *Kassandra*. "*Nous sommes convaincus que*
- 10 *Kassandra est innocente; nous exigeons donc que son procès soit suspendu*", ont écrit les habitants d'un village de la Serbie aux autorités vénézuéliennes, un double de la missive ayant été envoyé au président serbe Slobodan Milosevic.

- 15 Des milliers de *telenovelas* ont été produites en Amérique latine depuis 40 ans. Le genre a atteint son apogée dans les années 80: après avoir conquis les marchés européens, il a commencé à intéresser les pays arabes, africains et asiatiques. Aujourd'hui, la *telenovela* est aussi représentative de l'Amérique latine que la salsa ou le football. *Esgrava Isaura*, produite au Brésil, a enregistré des taux
- 20 d'écoute fabuleux dans des pays aussi différents que la Chine, la Pologne ou Cuba. Au Brésil elles sont regardées par environ 80 millions de téléspectateurs.

- Quel est le secret de ce succès? Certains estiment que la *telenovela* plaît parce qu'elle touche des sentiments très profonds.
- 25 Malgré les différences culturelles, les gens s'adaptent très bien à ces histoires. "*Ce qui me plaît dans Marimar*, déclare Ligaya Magbanua, qui gère un restaurant à Manille, *c'est qu'elle est pauvre comme nous, elle a les mêmes problèmes que nous. On lui a brûlé la maison, elle a été méprisée par tout le monde. C'est presque une Philippine*." Sans
- 30 doute faut-il aussi chercher les clés de cette réussite au cœur même de la logique et de l'éthique du mélodrame. Le téléspectateur suit fidèlement pendant des mois les accidents, les douleurs imméritées, les dangers et les menaces endurées par les héros pour célébrer finalement, avec eux, le triomphe de l'amour ou de la justice, et prouver
- 35 que dans ce monde de fiction – et peut-être uniquement là –, il y a une justice. Le bonheur existe bien quelque part.

(D'après *Le Courrier de l'Unesco*, Mai 1999, p.43-45)

61

D'après les lignes 1-3, l'heure de la prière à Abidjan a été

- (A) critiquée. (B) confirmée.
- (C) réduite. (D) oubliée.
- (E) anticipée.

62

Selon les lignes 1-7, avant la décision prise par plusieurs mosquées d'Abidjan, les croyants qui habitaient cette ville se sentaient

- (A) surveillés. (B) inutiles.
- (C) angoissés. (D) attaqués.
- (E) exilés.

63

Selon les lignes 3-7, la décision des mosquées a permis aux habitants d'Abidjan de

- (A) regarder le mélodrame *Marimar*.
- (B) ne pas observer les préceptes religieux.
- (C) mieux profiter leur temps.
- (D) combattre le virus de la *telenovela*.
- (E) négliger le ramadan.

64

Dans la ligne 6, la *telenovela* est comparée à

- (A) une fête religieuse.
- (B) un jeu multimédia.
- (C) une catastrophe.
- (D) une pièce de théâtre.
- (E) une maladie.

65

Dans les lignes 7-13 nous avons un exemple

- (A) du pouvoir absolu de l'État.
- (B) de l'intrusion de la fiction dans la réalité.
- (C) de la popularité du président Milosevic.
- (D) de la participation populaire aux décisions de l'État.
- (E) de la force de séduction de la publicité.

66

L'expression **retenir le souffle** (ligne 8) signifie:

- (A) ne pas respirer (B) ne pas dîner
- (C) ne pas bavarder (D) ne pas prier
- (E) ne pas dormir

67

Dans la ligne 8, l'expression **ne pas perdre une miette** signifie:

- (A) ne pas perdre l'essentiel
- (B) ne rien perdre
- (C) ne pas perdre le début
- (D) ne perdre que quelques secondes
- (E) perdre un tout petit peu

68

Selon les lignes 9-13, les serbes ont écrit aux autorités vénézuéliennes et envoyé au président Milosevic

- (A) une copie de la missive.
- (B) un extrait de *Kassandra*.
- (C) une lettre ouverte.
- (D) un communiqué confidentiel.
- (E) une dépêche officielle.

69

Marquez l'option qui complète la phrase ci-dessous, laquelle résume l'idée du premier paragraphe.

_____ des *telenovelas* est incontestable.

- (A) La répétitivité
- (B) La futilité
- (C) La fragilité
- (D) Le prestige
- (E) Le progrès

70

D'après le sens de les lignes 15-16, choisissez l'option qui complète la phrase:

Les années 80 ont témoigné _____ des *telenovelas*.

- (A) la naissance
- (B) la rupture
- (C) l'apothéose
- (D) la rédemption
- (E) l'intellectualisation

71

D'après les lignes 15-21, on peut dire que, de nos jours la *telenovela*

- (A) connaît un renouvellement.
- (B) est diffusée dans le monde entier.
- (C) éprouve une grave crise financière.
- (D) est appaludie par les intellectuels.
- (E) est plus rentable que le football.

72

"Certains estiment que la *telenovela*..." (lignes 23-24)

Dans cette phrase, le verbe **estimer** signifie:

- (A) critiquer
- (B) conclure
- (C) déclarer
- (D) aimer
- (E) penser

73

D'après les lignes 23-30, le succès de la *telenovela* se doit

- (A) aux coûts peu élevés du produit.
- (B) à l'exubérance sentimentale latino-américaine.
- (C) aux dialogues et rôles prévisibles.
- (D) à l'identification du téléspectateur aux personnages.
- (E) à une sophistication excessive.

74

Selon la logique de l'éthique du mélodrame (lignes 30-37)

- (A) la raison du plus fort est toujours la meilleure.
- (B) la richesse ne fait pas le bonheur.
- (C) le bien finit par s'imposer.
- (D) la réalité dépasse la fiction.
- (E) les méchants ne sont pas punis.

75

Dans la ligne 31, l'expression **au coeur** signifie:

- (A) aux environs
- (B) au centre
- (C) au départ
- (D) à côté
- (E) autour

76

D'après les lignes 32-37, les héros des *telenovelas*

- (A) doivent surmonter de multiples obstacles.
- (B) luttent contre l'injustice sociale.
- (C) sont des personnages typiquement brésiliens.
- (D) ne peuvent rien contre le mal.
- (E) ont de grandes ambitions.

77

D'après les lignes 32-37, on peut dire que le téléspectateur

- (A) se méfie du bonheur.
- (B) se passe du bonheur.
- (C) ne cherche plus le bonheur.
- (D) croit au bonheur.
- (E) juge le bonheur une illusion.

78

Marquez l'option qui peut être complétée par "au":

- (A) Nous sommes _____ Serbie.
- (B) Je suis _____ Pologne.
- (C) Il est _____ Mexique.
- (D) Elle est _____ Cuba.
- (E) Ils sont _____ Chine.

79

Marquez l'option où le temps est situé de façon précise.

- (A) Vers 19h00, les téléspectateurs se placent devant la télé.
- (B) *Escrava Isaura* a été produite dans les années 70.
- (C) Ce mélodrame va prendre fin un de ces jours.
- (D) Une *telenovela* dure 4 mois environ.
- (E) *Marimar* commence à 19h30.

80

Marquez l'option qui peut compléter la phrase:

Philippe est _____ chez des amis.

- (A) visité
- (B) mangé
- (C) allé
- (D) joué
- (E) travaillé